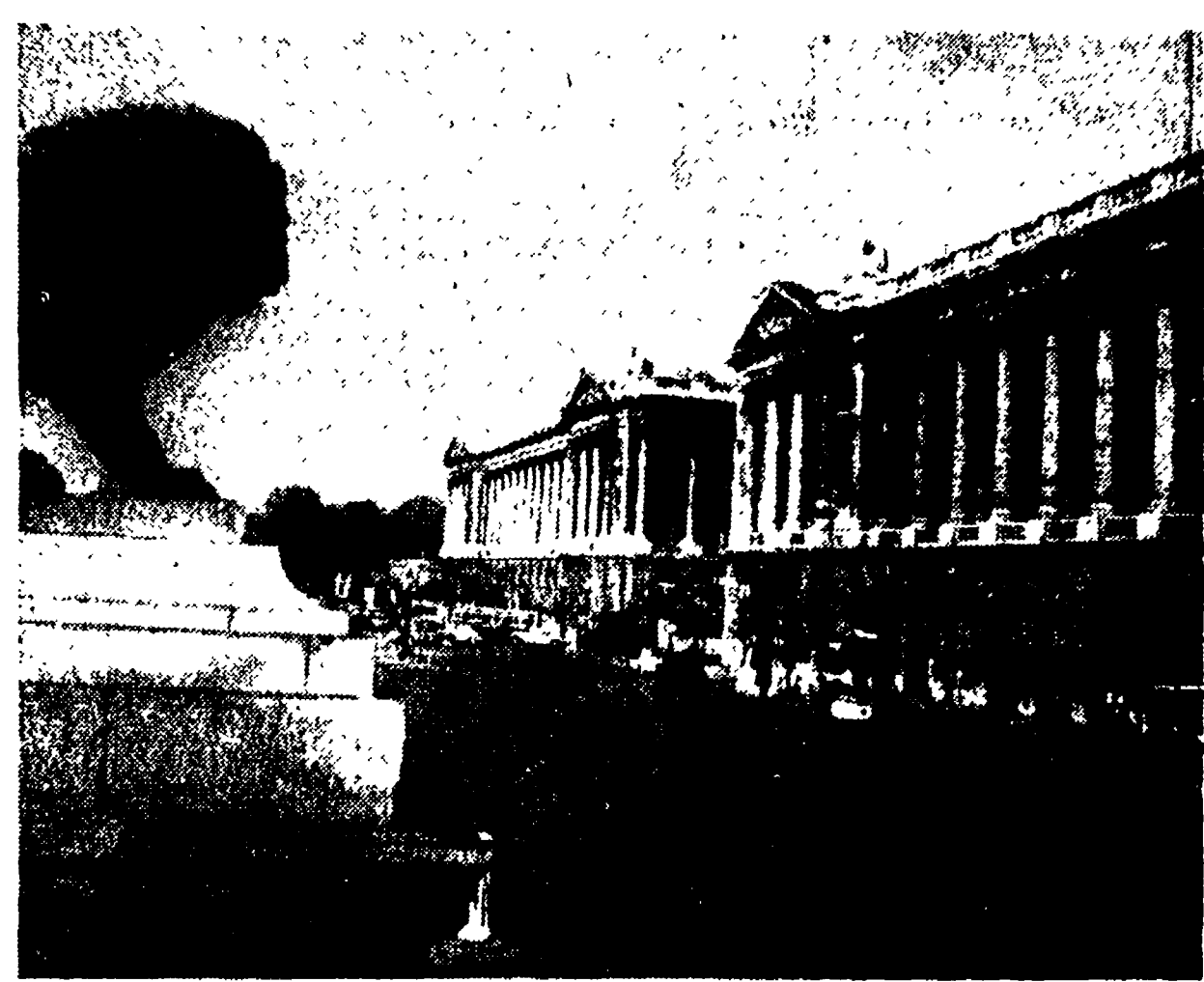


La Francia senza benzina



PARIGI — Traffico quasi inesistente nella centralissima piazza della Concordia, a causa delle limitazioni al consumo di benzina imposte dal governo nei giorni festivi

Incomprensibile silenzio della nave fantasma scomparsa dopo aver lanciato venerdì l'SOS

La motonave, lanciato il segnale per i soccorsi, non si è attenuta alle prescrizioni internazionali — Intensa attività del Centro Soccorso Aereo di Augusta

PALERMO, 8. — Ancora nessun segno di vita della nave fantasma che ieri alle ore 15 ha lanciato un SOS al largo dell'isola di Maritimo, esattamente a 30 miglia a Sud. L'S.O.S. è stato captato dalla radio costiera di Trapani. Alla ricerca della misteriosa motonave, la cui radio tuttora tace, sono partiti in un primo tempo, la motonave «Nuova Ustica» ed il motopeschereccio «Gisella Madre». Ma sia queste navi che alcuni ricognitori non sono riusciti a trovar tracce della nave straniera. Le ricerche sono proseguite infruttuose per tutta la notte e alle ore 23 di oggi ancora non si aveva notizia alcuna dell'«Augusta».

Tutti i mezzi inviati sul posto ed i pescherecci che si trovavano nella zona hanno perlustrato le acque intorno all'isola di Maritimo, ma senza risultati. Numerosi tentativi sono stati fatti dalla radio costiera per mettersi in contatto con la motonave in pericolo, e nessuna segnalazione è pervenuta dall'«Augusta».

Continua intanto a permanere l'incertezza sulla nazionalità della nave. Dovrebbe trattarsi in ogni caso di una unità di piccolo tonnellaggio, avendo essa effettuato in radiofonica la chiamata di soccorso. Una certa perplessità vi è registrata negli ambienti marittimi in relazione al fatto che l'«Augusta» non si è attenuta alle prescrizioni internazionali in materia di segnalazioni e di richieste di soccorso.

Alle prime luci dell'alba, ai mezzi di superficie che avevano sottoposto la zona di mare in cui si presumeva dovesse trovarsi l'«Augusta» si sono uniti i mezzi aerei del Centro di soccorso aereo di Augusta.

Anche un terzo aereo del Centro di Augusta, che ha perlustrato la zona di mare intorno alle isole Egadi, è tornato alla base senza aver avvistato l'«Augusta». Analoghi rapporti negativi sono pervenuti dalle unità di superficie che hanno incrociato fino a sera al largo della Sicilia occidentale e dalle motonavi di linea «Egadi» e «Città di Alessandria».

Le autorità marittime hanno manifestato questa sera perplessità sulla provenienza della chiamata di soccorso lanciata alle 15 e 17 di ieri.

Le perplessità vengono accresciute inoltre da un attento esame della stessa chiamata di soccorso, ed in particolare dal nominativo stesso della nave; ed inoltre, dal fatto che tutte le unità di piccolo cabotaggio appartenenti ai compartimenti marittimi siciliani e che si trovano attualmente in mare, hanno risposto all'appello di controllo delle autorità marittime.

CHIESTI DALLA CGIL.
Assistenza e lavori pubblici per edili e braccianti

La Segreteria della CGIL, e le segreterie della Federbraccianti e della Federazione degli edili hanno proceduto ad un esame comune della situazione quale si prospetta per una grande parte dei lavoratori italiani alle soglie dell'inverno. Da questo esame è risultato che le condizioni già precarie di milioni di lavoratori italiani, e particolarmente delle categorie più soggette alla disoccupazione stagionale, come i braccianti, gli edili e altri, si fanno di giorno in giorno più gravi e inalterabili. La situazione è resa ancora più difficile dalle nefaste conseguenze sulla economia italiana della chiusura del Canale di Suez, che ha provocato un considerevole aumento del costo della vita e una marcata riduzione della attività produttiva e del livello della occupazione, in vari settori dell'industria.

In tali condizioni, si impone l'adozione di urgenti misure straordinarie che affrontino la situazione e che garantiscano a tutti i lavoratori italiani il lavoro e una adeguata assistenza: lavori pubblici, straordinari, specialmente nelle zone recentemente colpite da alluvioni e inondazioni; opere di bonifica e di miglioria fondiaria, altre, ecc.

La CGIL ha invitato le Camere del Lavoro e i sindacati interessati a prendere le necessarie iniziative, perché nell'ambito delle rispettive provincie e categorie, le giuste rivendicazioni dei lavoratori vengano accolte.

La Segreteria della CGIL, e le segreterie della Federbraccianti e della Federazione degli edili, hanno stabilito di elaborare un memoriale da inviare al governo e di incaricare i parlamentari che fanno parte della CGIL, di presentare una apposita mozione, alla Camera e al Senato.

La CGIL ha invitato le Camere del Lavoro e i sindacati interessati a prendere le necessarie iniziative, perché nell'ambito delle rispettive provincie e categorie, le giuste rivendicazioni dei lavoratori vengano accolte.

La Segreteria della CGIL, e le segreterie della Federbraccianti e della Federazione degli edili, hanno stabilito di elaborare un memoriale da inviare al governo e di incaricare i parlamentari che fanno parte della CGIL, di presentare una apposita mozione, alla Camera e al Senato.

La Segreteria della CGIL, e le segreterie della Federbraccianti e della Federazione degli edili, hanno stabilito di elaborare un memoriale da inviare al governo e di incaricare i parlamentari che fanno parte della CGIL, di presentare una apposita mozione, alla Camera e al Senato.

IN PREPARAZIONE DEL XXXII CONGRESSO

Le prospettive politiche del PSI in un documento della direzione

La politica socialista dal Congresso di Torino a oggi — Il giudizio sulla situazione internazionale — I rapporti fra P.C.I. e P.S.I. — La piattaforma dell'unificazione con il P.S.D.I.

Distribuita ieri sera, l'Avanti! pubblica stamane la preziosa relazione politica del Comitato centrale del partito socialista, redatta dal compagno Nenni, con il contributo di una commissione della direzione del P.S.I. La relazione è un ampio panorama della situazione politica internazionale e italiana, e contiene, in una serie di punti, le conclusioni cui è giunto l'attuale Comitato centrale del P.S.I. in preparazione del XXXII Congresso del partito.

La relazione inizia con un esame critico dello stato in cui versa attualmente la situazione politica italiana, ove l'invito a violare la Costituzione e la legalità democratica è pervenuto a risvegliare un clima che rende possibile un nuovo 18 aprile. La situazione è resa ancora più difficile dalle nefaste conseguenze sulla economia italiana della chiusura del Canale di Suez, che ha provocato un considerevole aumento del costo della vita e una marcata riduzione della attività produttiva e del livello della occupazione, in vari settori dell'industria.

In tali condizioni, si impone l'adozione di urgenti misure straordinarie che affrontino la situazione e che garantiscano a tutti i lavoratori italiani il lavoro e una adeguata assistenza: lavori pubblici, straordinari, specialmente nelle zone recentemente colpite da alluvioni e inondazioni; opere di bonifica e di miglioria fondiaria, altre, ecc.

La Segreteria della CGIL, e le segreterie della Federbraccianti e della Federazione degli edili, hanno stabilito di elaborare un memoriale da inviare al governo e di incaricare i parlamentari che fanno parte della CGIL, di presentare una apposita mozione, alla Camera e al Senato.

La CGIL ha invitato le Camere del Lavoro e i sindacati interessati a prendere le necessarie iniziative, perché nell'ambito delle rispettive provincie e categorie, le giuste rivendicazioni dei lavoratori vengano accolte.

La Segreteria della CGIL, e le segreterie della Federbraccianti e della Federazione degli edili, hanno stabilito di elaborare un memoriale da inviare al governo e di incaricare i parlamentari che fanno parte della CGIL, di presentare una apposita mozione, alla Camera e al Senato.

La Segreteria della CGIL, e le segreterie della Federbraccianti e della Federazione degli edili, hanno stabilito di elaborare un memoriale da inviare al governo e di incaricare i parlamentari che fanno parte della CGIL, di presentare una apposita mozione, alla Camera e al Senato.

La Segreteria della CGIL, e le segreterie della Federbraccianti e della Federazione degli edili, hanno stabilito di elaborare un memoriale da inviare al governo e di incaricare i parlamentari che fanno parte della CGIL, di presentare una apposita mozione, alla Camera e al Senato.

La Segreteria della CGIL, e le segreterie della Federbraccianti e della Federazione degli edili, hanno stabilito di elaborare un memoriale da inviare al governo e di incaricare i parlamentari che fanno parte della CGIL, di presentare una apposita mozione, alla Camera e al Senato.

La Segreteria della CGIL, e le segreterie della Federbraccianti e della Federazione degli edili, hanno stabilito di elaborare un memoriale da inviare al governo e di incaricare i parlamentari che fanno parte della CGIL, di presentare una apposita mozione, alla Camera e al Senato.

La Segreteria della CGIL, e le segreterie della Federbraccianti e della Federazione degli edili, hanno stabilito di elaborare un memoriale da inviare al governo e di incaricare i parlamentari che fanno parte della CGIL, di presentare una apposita mozione, alla Camera e al Senato.

LA CONFEZIONE

Via Cantia, 14 - Tel. 355.790 - Roma

PALETOT

PER SIGNORA,
UOMO, RAGAZZI

La Confezione
Grande assortimento
ai migliori prezzi

Si accettano buoni CIPS, IPA, EPOVAR

IL PANETTONE della CAPITALE
prodotto dall'industria italiana

CARLO RUSCHENA

VIA DEL FANTINO, 25 - ROMA
dall'alto il migliore da migliaia di Buongustai
CHIEDETELO! PROVATELO! Spediteci ovunque
Inviando vaglia postale per L. 200 il Kz. franco porto
E RICORDATE
PANETTONE della CAPITALE

ERNIA

ISTITUTO A.R. DI BERNARDO - ORTOPEDIA ADDOMINALE
SEDE CENTRALE - MILANO, V.le MONZA 81 - TEL. 287.020

Se malgrado la pressione dei cuscinetti la vostra ernia sfugge e s'ingrossa, provate il
CONTENTIVO EXTRA DI BERNARDO
SENZA MOLLE NEI CUSCINETTI. SMONTABILE, LAVABILE
Non teme il confronto con qualsiasi apparecchio di qualsiasi
marca di qualsiasi provenienza. Tra i nostri modelli ormai
classici presentiamo l'ultima nostra creazione
E' pertanto la validità della nostra organizzazione in Italia
ed all'estero che ci permette di offrire

IL MODELLO 114 SEMPRE A L. 5.000

La confezione di tutte le ernie e garantita in ogni caso
PRIMA DI FARE UN QUALSIASI ACQUISTO, VISITATECI
TUTTI I MODELLI CLASSICI POSSONO ESSERE
CONFEZIONATI CON TESSUTI DI PURO

NYLON

ESCLUSIVITA' ASSOLUTA DELL'ISTITUTO
Si riceve tutti i giorni dalle 9 alle 13 e dalle
15,30 alle 20 - Festivi e domeniche dalle 9 alle 13

ROMA - Via Torino, 40 - Telefono: 461.226

Prima traversa destra di Via Nazionale da Piazza Esedra

NAPOLI - Tutti i giorni Studio Medico
Filiata: Via Generale Orsini 46 - Telefono 63.098

BARI - Tutti i giorni Studio Medico
Filiata: Via Nicolai, 47

In obbedienza alla legge che prescrive la presenza del Medico,
tutti i ricattati dai Medici dell'Istituto
Consultazioni e prove sempre gratuite - Catalogo gratis

Il custode di un cimitero
muore scavando una fossa

TRENTO, 8. — Il custode del cimitero comunale di Roncegno è morto mentre stava scavando una fossa. Il poveretto, Alberto Divina, si trovava infatti in fondo allo scavo preparato per accogliere una bara.

REGALATE E REGALATEVI OGGETTI UTILI PER LA CASA

TELEVISORI
LAVATRICI
CUCINE
SCALDABAGNI
RADIO
REGISTRATORI
ASPIRAPOLVERE
AUTORADIO
ECC.

RATE a scelta del cliente
OMAGGIO antenna, carrello e abbon. RAI

CENTRO DELL'AUTORADIO

VIALE MONTE OPPIO 16-18 (LARGO BRANCACCIO) TEL. 480841
VIA ARNO 96-96A-96B (ANGOLO VIA SALARIA) - TEL. 862359

STRENNA NATALIZIA FRIGORIFERO
"ATLANTIC" litri 205 £. 135.000.

Uccide il fratellino di dieci anni con una pistola che credeva scarica

Il dramma in un «salone» di Giugliano - Venermente ferito anche un garzone

DALLA NOSTRA REDAZIONE
NAPOLI, 8. — Oggi il regno di barbarie di proprietà di tale Rocco Saraceno, in via Sergio 1 a Giugliano, è stato teatro di un tragico avvenimento che ha trascinato a morte un ragazzo di 10 anni ed ha ridotto in fin di vita un ragazzo di tredici anni.

Erano circa le otto di mattina quando il presentatore nel «salone» il «Zingaro» Luigi D'Alterio di 14 anni, domiciliato al Corso Umberto 371 a Giugliano per farsi tagliare i capelli. Si era seduto a poco nella poltrona quando entrava nel salone un giovane conosciuto col nome di Biagio, in compagnia del senatore Pietro Ciccarelli, quest'ultimo aveva tra le mani una grossa rivoltella. Appena entrato, il Ciccarelli brandì la pistola contro gli avventori intimando: «Mani in alto o sparò», quindi ridendo aggiungeva: «Non vi preoccupate che è scarica, io cerco di tenere le pistole». Immediatamente il D'Alterio cominciava a gioca-

re con periodica oggetto, e pensava che fosse effettivamente scarica, premendo il grilletto, una detonazione, dei grida, disperati: la pistola conteneva ancora una carica, una carica che non si era accorto di aver fatto sparare. Il ragazzo di 10 anni, che era esplosa colpendo prima il garzone del salone, quindi il fratellino del D'Alterio.

Mentre due giovani erano riversi al suolo in un lago di sangue, tutti gli altri persone precipitavano a far per chiedere aiuto. Veniva fermata una macchina di passaggio, dove venivano adatti i piccoli feriti. A grande velocità l'auto si dirigeva alla volta dell'ospedale dei Pellegrini, qui però purtroppo per il piccolo D'Alterio non c'era più niente da fare: era morto sul colpo. Avendo il proiettile perforato l'emtorace sinistro, fuoriuscendo dalla spalla sinistra. Il garzone che si chiama Raffaele Mollardo il vece veniva ricoverato in gravissime condizioni: egli ha riportato una grave ferita al nono spazio vertebrale e frattura della terza e quarta vertebra della regione ascellare posteriore.

LA CLASSICA MARCA