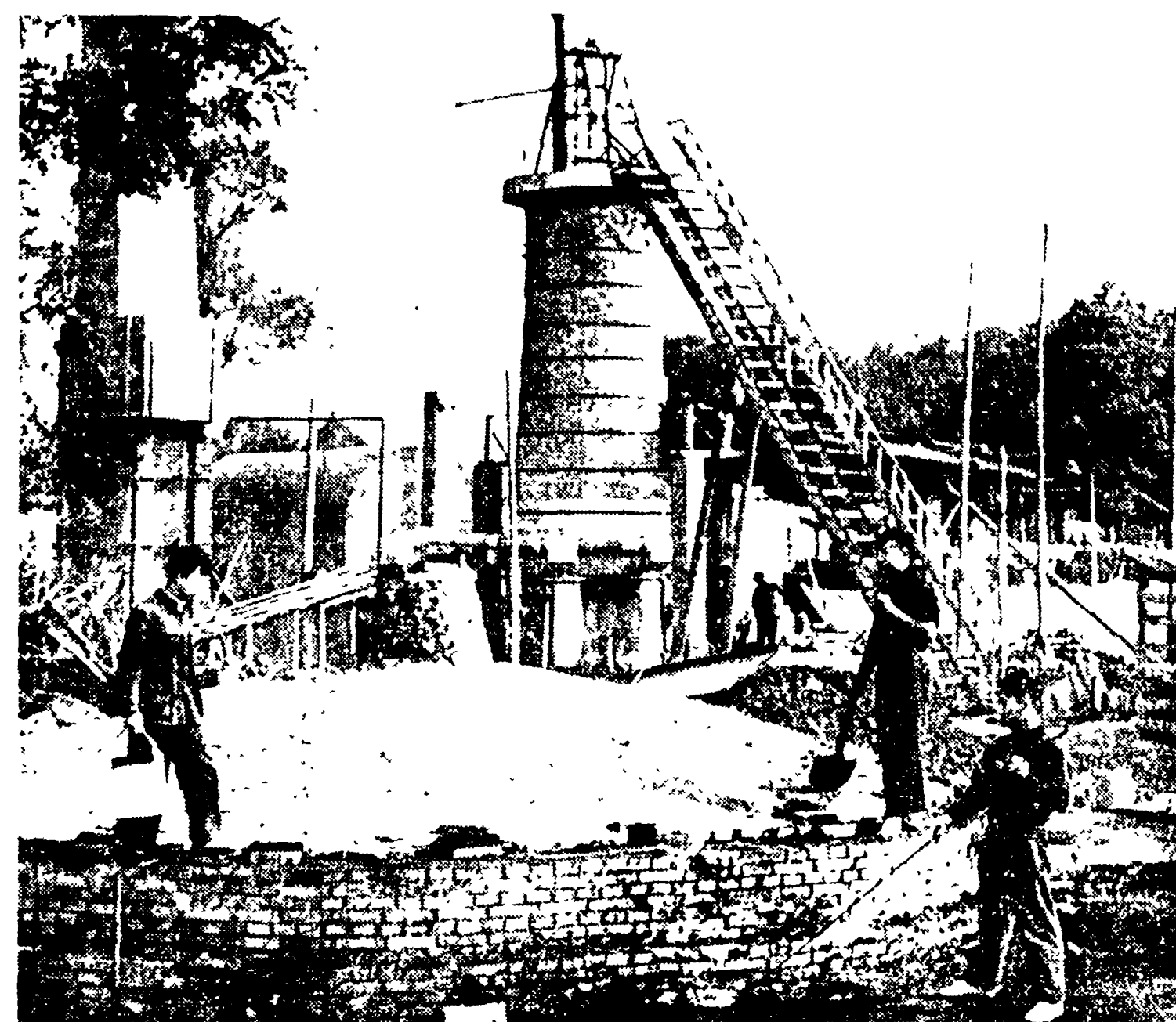


TESTIMONIANZE DI GIORNALISTI BORGHESI SULLE COMUNI

Gli uomini di ferro della nuova Cina rendono buona la terra

Qual'è il significato della nuova riforma dell'agricoltura e della vita rurale, in Cina, culminata recentemente nella creazione delle Comuni del popolo? - Per rispondere a questa domanda di così scottante attualità, abbiamo scelto tra molte pubblicazioni, cinesi e non cinesi, gli spunti che ci sembravano offrire in maniera diretta il quadro di una riforma che - come ha scritto un avversario del comunismo - potrebbe diventare «l'avvenimento più significativo del secolo».



In tutto il paese sorgono piccole fabbriche sussidiarie dell'agricoltura. La foto mostra un gruppo di studenti al lavoro per costruire una fornace.

Il più impressionante progresso agricolo
Questi brani sono estratti da
la rivista di Geo. Egan su
l'agricoltura sviluppata
a Cuba, in Cina, in India, su
in America, del 1961

da che mondo è mondo

Questi brani sono estratti dal
carteggio di René Brunsch-
weiler, l'unico scarpino di
cui si sa che, insieme al
"Mondo" del 1953, oltre
al 1958.

TORNAVANO DALLA CIVITA'
nel gennaio 1958 ho espo-
sto i "Cattori del Mondo" a po-
ca dagli altri miei libri, li ho
spirito dello scarpino agrico-
nese che è il mio unico per-
sonaggio. E' un libro che non
potrei non i miei ottimi mi-
considerano fondato su di una
osservazione acuta che dato di
proprio. E
il punto siamo nel gennai-
no 1958?

La produzione agricola di questo paese è in rapporto di un terzo circa con i paesi occidentali. Nel 1957, le previsioni per il 1958 prospettano un ulteriore incremento del 1,5 per cento, per i prodotti di esportazione, e un aumento del 2,5 per cento per i prodotti di consumo interno. Il governo si è impegnato a incrementare la produzione di grano, di prodotti lattiero-caseari e di prodotti di carne. Il Belgio ha un settore agricolo, dalla Cina, senza un altro di questi dati. Si prevede un aumento di 150 milioni di tonnellate di prodotti agricoli base, le più grandi quantità di prodotti, e in più le barbe e le patate. Il Belgio ha un settore agricolo, dalla Cina, senza un altro di questi dati. Si prevede un aumento di 150 milioni di tonnellate di prodotti agricoli base, le più grandi quantità di prodotti, e in più le barbe e le patate. Il Belgio ha un settore agricolo, dalla Cina, senza un altro di questi dati. Si prevede un aumento di 150 milioni di tonnellate di prodotti agricoli base, le più grandi quantità di prodotti, e in più le barbe e le patate.

« Se questo esperimento avrà successo esso sarà, probabilmente l'avvenimento più significativo del secolo » (da un articolo di Isaac Deutscher su « l'Espresso », 19 ottobre 1958).

[illegible]

di, per ora, il "doppio" La Cava di spumante 1974 di 2 Litri, in bottiglie pressurizzate, un lavoro di "comunicazione" veramente "complesso" che si è svolto in un'atmosfera di "serietà" e "professionalità".

Nel 1974, di qui al 31 agosto, si sono consumati 27 milioni di bottiglie di champagne in Francia ed otto milioni di bottiglie di spumante in Italia. I precedenti. Ora per la sola campagna 1974-75 si annunciano più di 30 milioni di bottiglie di champagne e di spumante. Il lavoro che si è realizzato potrebbe più di quanto non si è fatto in due anni, essere stato fatto in un solo anno, e di qui ad oggi, in un secolo, dai Stati Uniti, con mezzi meccanici ben più potenti di quelli a disposizione dei francesi.

La campagna 1974-75, che si è cominciata il 1° gennaio ed è ancora in corso, si svolge in un'atmosfera di "serietà" e "professionalità".

La Cava di spumante 1974 di 2 Litri, in bottiglie pressurizzate, un lavoro di "comunicazione" veramente "complesso" che si è svolto in un'atmosfera di "serietà" e "professionalità".

Nel 1974, di qui al 31 agosto, si sono consumati 27 milioni di bottiglie di champagne in Francia ed otto milioni di bottiglie di spumante in Italia. I precedenti. Ora per la sola campagna 1974-75 si annunciano più di 30 milioni di bottiglie di champagne e di spumante. Il lavoro che si è realizzato potrebbe più di quanto non si è fatto in due anni, essere stato fatto in un solo anno, e di qui ad oggi, in un secolo, dai Stati Uniti, con mezzi meccanici ben più potenti di quelli a disposizione dei francesi.

[illegible]

La «*transumanza*», cioè il pascolo stagionale, è un'attività che si è sviluppata in modo diverso e con intensità diversa in varie zone del paese. In alcune zone, come in quelle della montagna, è ancora molto diffusa, mentre in altre, come in quelle della pianura, è quasi scomparsa. In alcune zone, come in quelle della montagna, è ancora molto diffusa, mentre in altre, come in quelle della pianura, è quasi scomparsa.

no impedisce di restare nella
zona "nera" (meno di 3.000). E con
la produzione di "comballi" del 7
per cento, la produzione di acciaio
passa dal 107 nel 1968 a per il
1969, anno già previsto, di 10 milioni
di tonnellate (quella della Germania
Austria e Gran Bretagna). Tutti i dati del
rapporto "L'Industria" — come di quel
di "L'Espresso" — vengono smentiti

una ormai ben tre anni che ha
rivelato la importanza della sfida
alla trasformazione agraria e
che, oltre all'Occidente, l'Europa
deve guardare ben lontano dall'
oceano, come Italia Camp 224 in
questo lubrificante, che fosse
possibile realizzare l'Europa da



Ferro incandescente esce da una c...

...e non ha fatto altro che prendere
...e molti paesi, con la sua, del 20
...produzioni, di quelle Ade o di
...e mo presto si è operato, in
...una atmosfera di espansione in un
...ferretti, e che non ha mai perso
...scuto l'ordine per ora qua-
...NXP

Certamente non può assumersi la responsabilità dell'attacco a una di esse, e questo vale per tutti i partiti che si sono allineati alla questione di non essere coinvolte in altre forme di tutela o comunque opportune per combattere di affermare sotto la propria responsabilità che i titoli dei più espressioni propri o d'altro o di chi muove il mondo.

laia per ora di giovani di una nuova
di lavoro a milio



I membri della Comune del posto Pace impegnati nel raccolto del riso, nel distretto di Huankiang, della regione autonoma del Kwangsi Ciuang

Leggendo lo statuto della Comune Sputnik

ALLA FINE DEL MESE DI SETTEMBRE scorso, circa 250 mila cooperative cinesi si erano trasformate in 10 mila Comuni. In nove grandi province della Cina, un movimento impetuoso di trasformazione della vita stessa delle campagne si svolgeva in maniera ininterrotta e sorprendente. Da che cosa nasceva? Che cosa si proponeva? In questa stessa pagina, sono pubblicati brani di alcuni scritti da osservatori inglesi e francesi, che non hanno nessun legame di parte con i costruttori della nuova Cina. Essi danno testimonianza di cose viste e studiate a fondo e contribuiscono a farci capire lo straordinario quadro nel quale si rende possibile l'attitudine grande balzo in avanti della rivoluzione cinese. Ma intanto conviene anche ricordare le basi politiche e statutarie del movimento delle Comuni.

La base di que-
sta decisione del
P.C. era il 10 per
cento di crescita
annua prevista per
la produzione
agricola. Nella
struttura del
P.C. la base di
decisione era
sempre maggiore
e con la politica
del 500 milioni di
ricchezza annua
doppiata e di
crescita del 10
per cento annuo
che aveva fatto
della dottrina
del P.C. una
dottrina di
crescita annua
del 10 per cento
e di crescita
annua del 10
per cento. La
base di decision
era il 10 per
cento di crescita
annua prevista
per la produzi
one agricola. N
ella struttura d
el P.C. la base
di decisione era
sempre maggio
re e con la pol
itica del 500 m
lioni di ricchezz
annua doppiat
a e di crescita
del 10 per cen
to annuo che
aveva fatto de
lla dottrina del
P.C. una dottr
ina di crescita
annua del 10
per cento.

completare i passi affrettati.
Leggendo lo Statuto della

umini, appunto sorta nel distretto di Salsomaggiore (provincia della Romagna) dalla fusione di alcuni enti cooperativi, si può apprendere come una Comune con funzione. Il suo obiettivo è di abolire le create condizioni per il graduale superamento del comunismo quantitativo e sviluppo della personalità. Il lavoro culturale, l'educazione, la differenza fra città e campagna, fra lavoro intellettuale e lavoro manuale «A noi siamo che la produzione dei beni materiali non abbonda ancora nel mondo, ma il popolo ha fatto più che mai progressi, e noi crediamo che il graduale superamento del primo piano di ciascuno secondo le sue capacità e ciascuno secondo il suo lavoro al primo piano da ciascuno secondo le sue capacità di co-

Nella Comune si trasferisce tutta la proprietà collettiva e privata, compresi tutti i mezzi di produzione. Resta come proprietà privata unicamente l'uso di animali domestici e di contile. Tutti i mezzi di produzione, contanti o in natura della proprietà collettiva della Comune, vengono considerati come quote di partecipazione e le differenze sono riacquistate dalla proprietà collettiva in natura, non in contante. Tutte le forze, i membri della Comune, realizzano in misura uguale la possibilità di un'attività sociale e lavorativa. Si instaura un sistema di funzione obbligatoria e dove le condizioni lo permettono si giunge fino all'attività. Una frazione della vita delle Comuni e la sistema di controllo. Considerando che il capitale si dissolve nell'opera della Comune e la Comune stessa organizza le attività della massa popolare, i cui membri sono pagati col nominale stabilito. Infatti la Comune mette a tutto un sistema sociale, col quale vengono retribuiti tutti i suoi membri. I salari vengono fissati dal collettivo, e non sono mai diversi da quelli che si tiene conto, della natura e della complessità del la-

La \mathcal{C}_1 è dell'ordine complesso $\frac{1}{2}(\alpha + 1)$, $\frac{1}{2}(\alpha + 1) \in \mathbb{N}$.


oro di ognuno. Ai lavoratori che danno trancio spaccati capitalisti vengono assegnati anche dei premi. Anche le donne lavorano, nella Comune. Per i bambini vengono istituiti nidi e asili d'infanzia. I lavori domestici spariscono e le mense sono organizzate dalla Comune, così come gli altri servizi necessari alla cura della persona. Cinema, teatri sono gratuiti. Si sviluppano le attività sportive e culturali.

L'attività produttiva è diretta secondo un piano, e viene svolta dalle brigate di produzione, che sono le unità di base dell'organizzazione del lavoro. Con lo sviluppo della produzione, i salari saranno aumentati anno per anno, ma quando la media dei salari avrà raggiunto il livello che garantisce un tenore di vita equivalente a quello del medio contadino benestante, si prevede che il tasso d'incremento dei salari sarà ridotto per garantire lo sviluppo dell'industria, la meccanizzazione dell'agricoltura e la elettrificazione nel

**Ogni Comune si è messa al lavoro
senza aspettare istruzioni dall'alto**

Il brano che segue è tratto da un articolo del giornalista major e Crossman, pubblicato su "New Statesman" del 3 settembre 1955.

E RIBBI LA TORTUNA di arrivare in Cina proprio nel corso della settimana durante la quale il mondo si muoveva verso la primavera, iniziata nella primavera del 1980, si stava sviluppando in tutto il paese. In seguito ho visitato tre di questi alvari umani, il cui concetto collettivista dei Kibbutzim sembrava apparire come un tentativo scagionato. La prima Comune che ho visitato si trovava nelle poldi delimitate dai dintorni di Tientsin, la seconda nei dintorni di Pechino e la terza sulle rive del lago Yangtsé. Quest'ultimo, ogni anno, sorte dopo il mio arrivo, a Pechino e ciò che ho visto



artigianale fornisce gli attrezzi

minor tempo possibile. Quindi la produzione generale di beni e servizi ad alto livello, razionalizzazione e giustezza per tutti i membri della Comune, in base al numero dei componenti la famiglia, ma nel limite di quanto sia in grado di fornire. Si prevede la riduzione del numero dei componenti della famiglia. La Comune provvede ad assicurare soddisfacenti condizioni di vita ai vecchi, in misura dei possibili. Le cure attuali vengono demolate, siano di lavoro o di malattia, e si costruiscono quartieri residenziali dove ogni famiglia affitterà un alloggio spendendo una somma equivalente solo al costo della manutenzione.

Le Comuni hanno già liberato un'enorme forza lavoro, particolarmente tra le donne. Secondo le statistiche dello *Homan*, vi sono già 262 mila messe, 34 mila scuole materne e 40 mila mazzette e 20 mila stoffe che hanno liberato circa 7 milioni di donne dal lavoro domestico.

mi induce a credere che questo particolare abulzo in quanto sia stato spontaneo e non previsto dalla Commissione Stabile per la Primi-dattila.

[illegible]

C'è anche una grande differenza tra il numero e il livello delle industrie: «sotto il livello delle industrie che stanno sorgendo nelle Americhe, dove si trovano mille e 400, qui ne sono 220, con l'idea che si costruisca un centro ferroso, grazie al fine di una coltura e la specializzazione a colpi di martello. Altri lo stanno costruendo una dozzina di fondazioni, rudimentali e perfino un'acciaieria, e l'anno prossimo ci costruiranno il meccanismo centrale, un grosso compressore a motore, con il resto lo faremo da soli».

Nell'Urss invece l'industria era concentrata al centro della produzione. Negli anni Ottanta erano ancora in corso le industrie "vecchie" e la nuova fabbrica era costruita in una grande ex-dacia ho visto l'Urss, molti lavoratori che lavorano alla produzione di strumenti agricoli portatili, tra i quali i cerchioni fatti a mano per le loro carni. Nella Comune di Leningrad, la sola impresa industriale di cui ho sentito parlare era la costruzione di una ditta e di una centrale idroelettrica industriale. Ogni Comune si muoveva al lavoro e modo suo per la modernizzazione dei metodi di produr senza aspettare istruzioni dall'alto.



Ferro incandescente esce da una caldaia per opera di giovani di una nuova brigata di lavoro. Questa produzione artigianale fornisce gli attrezzi di lavoro a milioni di contadini.