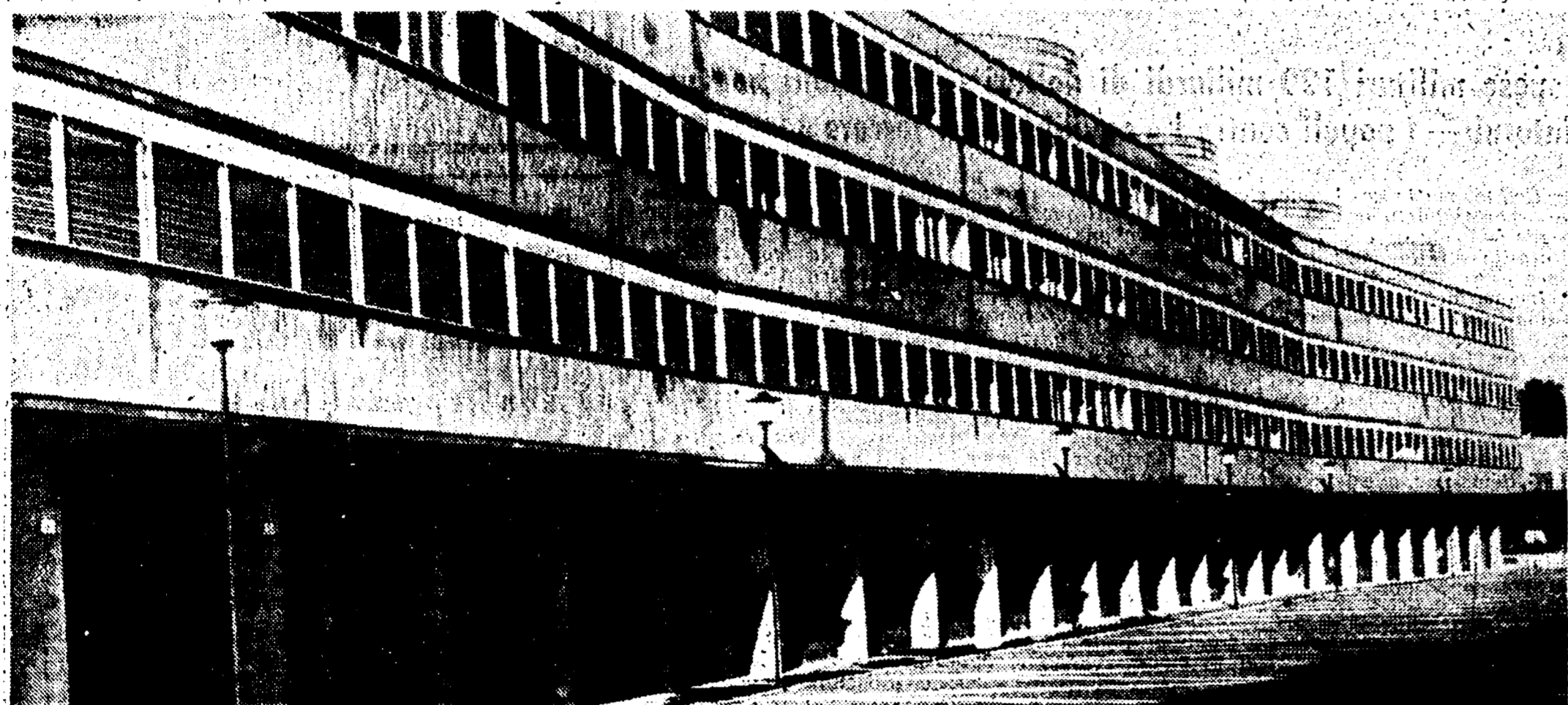


I risultati dell'inchiesta dei Lavori pubblici

Ecco quello che non va nel Villaggio Olimpico



Per il Villaggio Olimpico, finalmente saranno presi provvedimenti per porre fine alle mille giuste lamentele dei suoi abitanti? Forse sì. Il nuovo ministro dei Lavori pubblici, on. Pieraccini, dopo avere esaminato il rapporto della commissione tecnica da lui nominata, ha assunto precisi impegni in tal senso, ha promosso una serie di incontri con INCIS, Comune e altri enti e ha deciso di far approfondire le indagini per chiarire — come dice una nota diramata ieri sera dal ministero di Porta Pia — tutte le eventuali responsabilità.

Che ci siano responsabilità, infatti, per il modo come il Villaggio è stato costruito, è ormai fuori di dubbio. Gli inconvenienti, chiamiamoli così, riscontrati dalla commissione tecnica nominata dal ministro hanno confermato la validità dei rilievi apparsi in questi anni sulla stampa e denunciati, a più riprese, dall'Associazione degli inquilini dell'Olimpico.

Che cosa ha riferito la commissione tecnica è presto detto. Si legge nella relazione che i «giunti di dilatazione», realizzati nei corpi di fabbrica più lunghi, sono stati imperfeettamente concepiti e mal eseguiti e sono la causa delle

lesioni nei tramezzi e nei pavimenti. I pavimenti, altro punto dolente. La commissione ha rilevato che le pavimentazioni risultano di qualità scadente e, sono state poste in opera su sottofondo di malta troppo magro (in poche parole più sabbia che cemento), il che ha provocato un rapido deterioramento dei materiali, avvallamenti e distacchi fra le mattonelle.

Ed ecco gli infissi, da dove il vento filtra padrone. Gli infissi degli alloggi segnalati, ha riferito la commissione senza però precisare le ragioni, non assicurano una perfetta tenuta d'aria. Un subbuglio di critiche: i tecnici ministeriali hanno rivolto ai progettisti degli impianti idro-sanitari, completamente chiusi nella muratura e causa di continui allagamenti delle stanze.

Fra i più gravi risultati dei sopralluoghi della commissione, la quale non fa cenno ai collaudi «facili» e non sempre eseguiti. In proposito, il ministro si è riservato di esaminare la situazione, dopo che la magistratura, che come è noto ha aperto un'inchiesta, si sarà pronunciata.

Le decisioni che il ministro ha preso immediatamente sono state un intervento presso l'INCIS, che si è impegnato ad eliminare gli

inconvenienti sulla base di apposite perizie da predisporre subito, riservandosi eventuali azioni di rivalsa nei riguardi delle imprese. Ma perché c'è voluto un intervento del ministro per far muovere l'INCIS? È evidente che l'Istituto, il quale fra l'altro ha corrisposto alle imprese ben 800 milioni più del preventivo, avrebbe dovuto agire a suo tempo. Le risultanze della commissione tecnica del ministero suonano come una confessione del suo operato.

Per quanto riguarda gli alloggi non ancora occupati, e destinati ai dipendenti comunali, il ministro ha avuto assicurazione da parte del Comune che nei prossimi giorni gli appartamenti saranno presi in consegna. E la consegna a chi da anni attende, quando verrà? L'on. Pieraccini, nei prossimi giorni, ha infine preso impegno a convocare una riunione con i rappresentanti del Campidoglio, dell'INCIS, dell'ENPAS per esaminare collettivamente soluzioni organiche e coordinate dei vari problemi come quelli dell'ambulatorio, della farmacia, del verde pubblico e dei servizi generali.

NELLA FOTO: Case del Villaggio Olimpico

lavoro

Marzano bloccata

Il lavoro riprenderà mercoledì, se la Giunta avrà deciso sulla revoca della concessione

I camion militari sono di nuovo tornati a circolare nella strade di Ostia in sostituzione del pullman della Marzano, bloccati dalla ripresa dello sciopero. I lavoratori, dopo l'ultimo soprasso padronale, hanno deciso di non prestare alcuna attività fino a mercoledì prossimo, quando la Giunta comunale porterà in Consiglio la delibera riguardante la Marzano: se l'Amministrazione proporrà di dichiarare scaduta la concessione (e

in questo caso la delibera sarebbe approvata da una larga maggioranza), ausili e fattorini riprenderanno il lavoro in attesa di passare alle dipendenze dell'ATAC: in caso contrario, la situazione peggiorerebbe ulteriormente. L'ultimo degli episodi che dimostrano l'unità della Marzano a gestire un pubblico servizio è stato quello della violazione di un accordo, raggiunto con le organizzazioni sindacali dopo un'agitazione di tre mesi. Marzano aveva sottoscritto giovedì sera una serie di impegni, tra i quali quello di corrispondere a ciascun dipendente la somma di 50 mila lire: venerdì, al momento di riprendere servizio, ausili e fattorini si sentirono dire che non era vero nulla, che al massimo avrebbero potuto ottenere un piccolo prestito.

La condotta di Marzano ha portato a ripetute interruzioni dei servizi di trasporto con notevoli disagi per gli abitanti di Ostia. Alcuni mesi fa, migliaia e migliaia di firme furono raccolte sotto una petizione con la quale si chiedeva alla Giunta di revocare la concessione. L'iniziativa ebbe successo e l'Amministrazione comunale si impegnò a non rinnovare la concessione, che scadrà a giugno. Quanto è avvenuto negli ultimi giorni rende però urgente un provvedimento più drastico: la revoca immediata.

provincia

Ammalati in appalto

Drammatica situazione nel settore assistenziale — L'intervento del compagno Mario Pochetti

La sesta seduta della «sessione-fiume» del Consiglio provinciale (sei riunioni questa settimana ed altrettante fino a sabato prossimo) è stata quasi interamente dedicata alla discussione del bilancio di previsione sul quale sono intervenuti il compagno Mario Pochetti ed i consiglieri Petricca (PLI) e Rubei (DC). Da registrare, per il resto, solo una polemica (dichiarazione dell'assessore Pulci, nel confronto del presidente Sironello, assente Pulci ha respinto un rimprovero rivolto da Sironello, nel corso della seduta di venerdì sera, perché non era presente alla discussione di alcune interrogazioni. La

cosa è finita lì, ma il tono dell'assessore era abbastanza teso e irritato.

Il compagno Pochetti, nel suo intervento, ha affrontato il problema dell'assistenza e ha dovuto constatare anche in questo settore, un evidente divario fra i propositi espressi dalla Giunta di centro-sinistra all'indomani della sua elezione e la realtà. Né l'imobilismo della Giunta può essere nascosto dal fatto che, nel bilancio di previsione, è iscritta, per l'assistenza, una spesa in più di 800 milioni poiché gran parte di tale cifra sarà assorbita dalle necessità poste dai nuovi costi in aumento.

La situazione nel settore dell'assistenza ospedaliera e psichiatrica è drammatica. Su circa 5000 ammalati di mente, 3000 sono ricoverati in complessi gestiti direttamente dalla Provincia, mentre gli altri duemila sono «dati in appalto» ad istituti convenzionati. Duemila sono i posti letto mancanti dunque.

Di fronte a questa situazione la Giunta cosa ha fatto? Ha nominato una commissione che ha accertato quanto già si sapeva ed ha proposto un piano di decentramento, dimenticando che a Roma è pressoché impossibile trovare le aree necessarie per la costruzione di nuovi ospedali. Si è voluto così respingere il piano della Giunta di sinistra che nel 1958 aveva già elaborato le delibere per l'acquisizione di due aree nei comuni di Cerveteri e di Nola.

Tesseramento e proselitismo

Già 2500 reclutati

Venerdì prossimo alle ore 18,30 è convocata, nel teatro della Federazione, la riunione amministrativa della città e della provincia per esaminare gli sviluppi della campagna di tesseramento e proselitismo e per la premiazione delle sezioni vincitrici della II tappa del concorso di emulazione. La assemblea sarà presieduta dal compagno Macaluso, della Segreteria nazionale del PCI.

Questa settimana, le tessere pagate alla amministrazione della Federazione sono 2.955: si sono così raggiunte le 2.016 tessere pari al 38 per cento. Anche le notizie riguardanti il proselitismo sono buone. Basta citare alcune sezioni che più delle altre hanno saputo operare in questa direzione: Campo Marzio 22 reclutati, Borgata Fidene 40, Monte Sacro 25, Italia 20, Centocelle Abeti 30, Nuova Alessandrina 58, Quarticciolo 70, 35, Quarto Miglio 32, Tor de' Cenci 30, Laurentina 31, Monte Verde Nuovo 39, Porto Fluviale 25, Portuense Villini, che ha raggiunto il 100 per cento dell'obiettivo 1964 con 60 nuovi iscritti, Genzano 68 reclutati, Anguillara 60, Civitavecchia 55, Carchetti 50. In totale, i nuovi iscritti sono più di 2.500. È un risultato buono, che testimonia la possibilità di espansione del nostro partito.

PER 2 SETTIMANE ANCORA PER 2 SETTIMANE VENDITA FINO A TOTALE ESAURIMENTO MERCI • TUTTO A POCHI SOLDI

TELEVISORI FIRE 23" con 2° canale da L. 199.000 a L. 223.000 a L. MAJESTIC 23" con 2° canale da L. 223.000 a L. PHILCO 23" mod. 1964 con 2° canale da L. 219.000 a L. 145.000 WESTINGHOUSE 23" con 2° canale da L. 275.000 a L. 140.000 DUMONT 23" con 2° canale da L. 275.000 a L. 145.000 GELOSO 23" con 2° canale da L. 264.000 a L. 155.000 STABILIZZATORE T.V. da L. 18.000 a L. 6.500 CARRELLO PER T.V. da L. 18.000 a L. 6.500 LAVABIANCHERIA CANDY 5 kg. mod. 1963 da L. 115.900 a L. 95.000 CANDY 3 kg. mod. 1963 da L. 99.800 a L. 85.000 INDESIT 5 kg. mod. 1963 da L. 119.800 a L. 97.000 CASTOR QUEENMATIC mod. 1963 da L. 119.800 a L. 97.000 CASTOR UNIDRY mod. 1963 5 kg. da L. 185.000 a L. 136.000	CASTOR SUPERMATIC mod. 1963 5 kg. da L. 249.000 a L. 175.000 ZOPPAS superautomatica mod. 1963 5 kg. da L. 174.000 a L. C.G.E. LAVINIA da L. 122.000 a L. 75.000 FIAT automatica da L. 160.000 a L. 65.000 READY da L. 128.000 a L. 75.000 FRIGORIFERI ZOPPAS 160 litri da L. 72.000 a L. 57.000 ZOPPAS 165 litri da L. 78.000 a L. 62.000 ZOPPAS 180 litri da L. 88.000 a L. 70.000 ZOPPAS 215 litri da L. 102.000 a L. 80.000 ZOPPAS 240 litri da L. 109.000 a L. 87.000 IGNIS 130 litri da L. 85.000 a L. 48.500 IGNIS 155 litri da L. 78.000 a L. 58.000 IGNIS 170 litri da L. 85.000 a L. 66.500 IGNIS 210 litri da L. 99.000 a L. 71.000	IGNIS 240 litri da L. 110.000 a L. 82.500 INDESIT 125 litri da L. 57.800 a L. 48.000 INDESIT 155 litri da L. 71.500 a L. 59.300 INDESIT 180 litri da L. 81.500 a L. 66.000 INDESIT 230 litri da L. 105.800 a L. 90.000 BOSCH 155 litri da L. 99.000 a L. 75.000 BOSCH 190 litri da L. 127.000 a L. 96.000 BOSCH 230 litri da L. 156.000 a L. 116.000 BOSCH 153 litri pensile da L. 139.000 a L. 104.000 FIAT 165 litri da L. 82.000 a L. 66.000 C.G.E. 175 litri da L. 95.000 a L. 75.000 SIEMENS 240 litri da L. 124.000 a L. 95.000 C.G.E. 215 litri da L. 115.000 a L. 81.000 Ferri da stiro di ogni tipo a prezzi imbattibili	TRIPLEX 4 fuochi con mobiliteo da L. 68.500 a L. 47.000 ELBA 4 fuochi da L. 41.000 a L. 29.000 ELBA 4 fuochi con mobiliteo da L. 69.000 a L. 44.000 POZZI 3 fuochi da L. 38.000 a L. 24.000 POZZI 4 fuochi con mobiliteo da L. 69.000 a L. 41.000 RASOI PHILIPS elettrico mod. 1963 da L. 9.000 a L. 6.500 PHILIPS srodato mod. 1963 da L. 15.500 a L. 10.000 REMINGTON 3 lame modello 1963 da L. 15.900 a L. 10.500 SUMBEAM 3 lame mod. 1963 da L. 22.900 a L. 17.000 PHILIPS a batteria mod. 1963 da L. 12.000 a L. 7.500 TOSTOPANI Tostopane a 2 posti da L. 9.500 a L. 3.800 ASCIUGACAPELLI Asciugacapelli da L. 5.000 a L. 1.700 MACINACAFFE Macinacaffè elettrico da L. 5.900 a L. 1.700 FRULLATORI Frullatore completo di macinacaffè mod. 1963 da L. 9.000 a L. 3.500 SPAZZOLE ELETTRICHE ASPIRANTI da L. 7.000 a L. 4.200	LUCIDATRICI CHAMPION aspirante da L. 25.000 a L. 20.500 SIEMENS da L. 45.000 a L. 20.000 BEM da L. 55.000 a L. 22.000 EURAPHON aspirante mod. 1963 da L. 29.000 a L. 13.000 ADLER aspirante mod. 1963 da L. 54.000 a L. 27.000 S. GIORGIO aspirante da L. 39.000 a L. 29.000 ELDO aspirante mod. 1963 da L. 45.000 a L. 21.000 ELBA aspirante mod. 1963 da L. 45.500 a L. 23.500 RADIO A BATTERIA O CORRENTE Transistor giapponese da L. 18.000 a L. 8.500 Transistor da L. 15.000 a L. 8.000 Transistor PHILIPS M.F. da L. 46.500 a L. 26.000 9-transistor giapponese 3 gamme d'onda con M.F. da L. 65.000 a L. 30.000 NORTEN 5 valvole onde medie da L. 18.000 a L. 7.500 GELOSO onde medie da L. 36.000 a L. 18.000 Corso lingua Inglese Francese Tedesco Spagnolo Russo da L. 10.000 a L. 6.500 Radio Generale 3 transistori 3 gamme d'onda mod. 1963 da L. 52.000 a L. 31.000	Radio giapponese 10 transistori con M.F. mod. 1963 da L. 55.000 a L. 25.000 Radio giapponese 7 transistori mod. 1963 da L. 38.000 a L. 16.500 AURICOLARE per tutti i tipi di radio e transistori L. 350 BILANCE PESA PERSONE Bilancia famiglia NOVALUX da L. 4.500 a L. 2.500 Bilancia pesa persona da L. 8.000 a L. 4.000 ASPIRAPOLVERE PIVOT mod. 1963 da L. 10.000 a L. 5.300 ADLESS mod. 1963 da L. 18.000 a L. 4.500 NOVALUX gigante mod. 1963 da L. 28.000 a L. 19.000 ADLER da L. 23.000 a L. 15.200 SCALDABAGNI MONDIAL litri 80 da L. 25.000 a L. 16.000 IGNIS litri 80 da L. 29.500 a L. 22.800 ONOFRI litri 80 da L. 33.000 a L. 23.000 STANDARD litri 80 da L. 26.000 a L. 16.500 REGISTRATORI GIAPPONESE a batt. (scab. da L. 48.000 a L. 29.000 GELOSO mod. 1963 da L. 29.400 a L. 22.000 DISCHI Dischi a 45 giri 2 canzoni da L. 750 a L. 350	LAMPADARI BOEMIA fusione cristalli da L. 15.000 a L. 3.000 BOEMIA fusione cristalli da L. 12.000 a L. 4.800 BOEMIA fusione cristalli da L. 22.000 a L. 5.500 BOEMIA fusione cristalli 5 luci da L. 8.500 a L. 8.500 BOEMIA fusione cristalli 8 luci da L. 12.000 a L. 12.000 BOEMIA fusione cristalli 12 luci da L. 15.000 a L. 15.000 Lampadario lusso svedese da L. 16.000 a L. 5.000 PIANTANA MODERNA PARALUMINE 70 cm. lusso da L. 28.000 a L. 6.000 TAVOLI PER CUCINA Tavolo formica mt. 1,20 x 60 da L. 20.000 a L. 9.500 Tavolo formica mt. 1,20 x 60 più 4 sedie da L. 48.000 a L. 21.000 MOBILI CUCINA IN FORNICA Pensili 1-2-3-4-5 sportelli - Basi 1-2-3-4-5 sportelli con o senza cassettiera - Portascoppe - Scontati fino al 50% STUFE GAS ED ELETTRICHE Stufa elettrica da L. 2.600 a L. 1.600 Stufa a gas liquido da L. 15.000 a L. 6.000 Stufa a gas FARGAS automatica da L. 75.000 a L. 20.000 Stufa a gas con mobiliteo portabombola da L. 26.000 a L. 14.000 Stufa gas in mobiliteo portabombola da L. 24.000 a L. 12.000 Stufa a gas Jolly con mobiliteo portabombola da L. 35.000 a L. 16.500 Stufa a gas POZZI con mobiliteo portabombola da L. 22.000 a L. 12.000 Termocircutore elettrice 1500-2000 watt da L. 39.000 a L. 19.500 Stufetta elettrica a 2 candele 1500-2000 watt da L. 9.000 a L. 4.000
--	---	---	---	--	--	--

RADIO SMIRE
 VIA DEL GAMBERO, 16 (San Silvestro)
 Telefoni 689.729 - 689.212

TIRRENA TV
 VIA EMANUELE FILIBERTO, 178 - Tel. 755.634
 angolo VIA LUDOVICO DI SAVOIA (San Giovanni)
 DI FRONTE FERMATE STEFER - F5 - M - 4

OGNI NOSTRO ARTICOLO E' MUNITO DI CERTIFICATO DI GARANZIA

S.M.E.

MESE del TELEVISORE

SCONTI FINO AL 40%
 INIZIO PAGAMENTI
 6 mesi dopo l'acquisto

SUPERMERCATO ELETTRODOMESTICI
 Via dell'Aeroporto 21-23-25-27 Via Tuscolana 709

VASTISSIMO ASSORTIMENTO LE MIGLIORI MARCHE