

La teletrasmissione di milioni di chilometri

COSÌ ARRIVANO A TERRA LE FOTO DI ALTRI MONDI



Le prime due immagini trasmesse da «Zond 3» della faccia nascosta della Luna

Agli albori dell'esplorazione cosmica ai tempi dei primi spuntini solamite i rischi specialisti pensavano che in pochi anni la televisione e la telegrafia sarebbero state a distanza come se avessero acquistato un'immagine di primo piano. Invece, ai tempi della televisione, si pensava che altro come «onde» e cioè come «propagazioni di un'oscillazione» e di apparecchi per misurare radiazioni e particelle cosmiche, mentre i raggi ottici ultravioletti e termici erano magnifici. Non si pensava certo alle onde come «occhio fotografico» spinto nello spazio per immagini addirittura immagini dirette.

La prima impresa di questo genere è cioè la teletrasmissione delle prime fotografie della faccia «oscura» della Luna. Il 14 agosto 1965, il satellite Zond 3 nel 1965 costerà per tutti una entusiasmante somma di 10 miliardi di lire. La prima impresa di questo genere è cioè la teletrasmissione delle prime fotografie della faccia «oscura» della Luna. Il 14 agosto 1965, il satellite Zond 3 nel 1965 costerà per tutti una entusiasmante somma di 10 miliardi di lire.

La prima impresa di questo genere è cioè la teletrasmissione delle prime fotografie della faccia «oscura» della Luna. Il 14 agosto 1965, il satellite Zond 3 nel 1965 costerà per tutti una entusiasmante somma di 10 miliardi di lire.

La prima impresa di questo genere è cioè la teletrasmissione delle prime fotografie della faccia «oscura» della Luna. Il 14 agosto 1965, il satellite Zond 3 nel 1965 costerà per tutti una entusiasmante somma di 10 miliardi di lire.

Intervista col ministro delle Finanze Gligorov

JUGOSLAVIA:

perchè abbiamo deciso la riforma dell'economia



Kiro Gligorov ministro delle Finanze della Jugoslavia

È in corso di applicazione in Jugoslavia un'importante riforma economica che esercita una grande influenza sulle condizioni di lavoro e sull'attività economica di tutte le imprese jugoslave. Potete dire quali sono le ragioni socio-economiche di questa riforma?

La ragione principale della riforma economica è il desiderio di creare le condizioni necessarie allo sviluppo rapido dell'economia jugoslava per la più larga integrazione di essa nella divisione internazionale del lavoro. Un sostanziale accrescimento della produttività del lavoro sulla base della modernizzazione delle capacità di lavoro e del loro accrescimento. Infatti, lo sviluppo dinamico dell'economia e l'incremento del reddito nazionale che ha raggiunto attualmente il livello di circa 100 miliardi di dollari, dimostra che il mercato nazionale era troppo angusto per lo sviluppo ulteriore delle forze produttive e che è necessario inserirsi più largamente possibile nella divisione internazionale del lavoro. Questo esige che l'economia si sviluppi sulle basi tecniche e tecnologiche più moderne, cioè che essa possa concorre sul mercato mondiale. Un tale corso esige che si modifichi la struttura e il contenuto del lavoro dei prodotti e che si aumenti la produttività e il rendimento dell'attività economica e dei futuri investimenti. La riforma prevede a punto di partenza la necessità di modificare i rapporti esistenti nei prezzi e di stabilirli altri che corrispondano di più alle economie sviluppate e ai criteri di mercato per quanto concerne

prodotti agricoli per i servizi e nell'ambito della distruzione per l'energia e le materie prime di base.

Benché tali rapporti tra i prezzi abbiano contribuito ad effettuare la concentrazione necessaria delle risorse per la trasformazione industriale del paese e si è tuttavia non costretto ad una base economica di sostituzione per lo sviluppo dell'agricoltura, dei servizi e della produzione di materie prime. Il ritardo di questi settori in via di sviluppo è causa del sottosviluppo nei settori del mercato del punto di vista socio-economico. Tali proporzioni sono causa delle condizioni difficili dell'attività economica e diversi settori dell'economia, in ragione per cui i produttori stessi non hanno le condizioni possibili per la realizzazione del loro reddito e per lo sviluppo dell'autogestione.

Per conseguenza le modifiche nei rapporti dei prezzi creano possibilità economiche più favorevoli per eliminare le difficoltà determinate dalla mancanza di materie prime e di energia necessaria allo sviluppo continuo dell'economia e per risolvere più efficacemente una delle questioni incombenti in tutte le economie socialiste: l'adattamento alla creazione delle condizioni economiche necessarie per lo sviluppo più rapido della produzione agricola e del settore dei servizi senza che è impossibile risolvere nelle condizioni di un'economia più sviluppata i bisogni crescenti del livello di vita degli operai.

Come ho già detto una delle conseguenze della riforma economica è la modifica della struttura degli investimenti e una ripartizione delle risorse tale da permettere lo sviluppo più rapido della produzione delle materie prime e dell'energia. Tutti gli altri mezzi disponibili saranno orientati verso la modernizzazione delle capacità esistenti con lo scopo di incrementare l'attività produttiva della tecnica più moderna e un'organizzazione della produzione e una divisione del lavoro tali da permettere la produzione in serie e la cooperazione più larga in primo luogo fra le imprese nazionali e quindi fra i produttori nazionali e stranieri. La valutazione di certi progetti di investimenti sarà fatta secondo i criteri di redditività che scaturiscono dai rapporti dei prezzi e del livello delle spese di produzione praticati sul mercato mondiale. Per realizzare questo processo di modernizzazione dell'economia e della soddisfazione dell'importanza dell'ammortamento delle spese di produzione rendendo possibile la riduzione della durata dei mezzi di base esistenti per accelerare la sostituzione di essi con altri più moderni. Sono state soppresse tutte le imposte che gravavano direttamente sul reddito o sulle spese di produzione al fine di creare le condizioni per la formazione di un mercato nazionale dei prezzi e per il massimo interesse ad economizzare sulle spese di produzione e a realizzare il più alto reddito. In tal modo si accresceranno i fondi delle organizzazioni economiche e saranno impegnati direttamente dalle stesse imprese per la costruzione e la modernizzazione o per il tramite delle banche di investimento. In queste banche saranno concentrate le risorse libere dell'economia e da ripartite secondo criteri economici sulla base di crediti alle suddette organizzazioni che dispongano delle più favorevoli condizioni per una redditività attività economica.

Un tale corso di politica economica esige che la collettività lavorativa immediatamente incrementi l'attività svolta fino ad oggi e che di conseguenza i loro piani di sviluppo e di modernizzazione che costituiscono la base per una larga attività dei produttori, dei consigli operai e della Lega dei comunisti. Nel contempo, come costituirà la base per le misure di un piano di sviluppo a medio termine dell'economia jugoslava fino al 1970, piano che sarà adottato fra qualche mese e per il quale dovranno essere assicurate le condizioni e scelte le misure atte a realizzare gli obiettivi della riforma economica a scadenza più lontana.

Il rialzo dei prezzi e la svalutazione del dinaro sono le misure che maggiormente hanno attirato l'attenzione a causa della loro influenza sulla posizione delle organizzazioni economiche e sul livello di vita degli operai. Quali sono gli obiettivi principali di questo

di altre misure economiche adottate?

Il rialzo dei prezzi e il riflesso delle modifiche nei rapporti di essi con la svalutazione del dinaro sono il risultato della ferma intenzione che la moneta nazionale jugoslava sia basata sul proprio corso reale di un rapporto di almeno 100 a 1 rispetto al dollaro. Il rialzo dei prezzi e la svalutazione del dinaro sono il risultato della ferma intenzione che la moneta nazionale jugoslava sia basata sul proprio corso reale di un rapporto di almeno 100 a 1 rispetto al dollaro.

Il rialzo dei prezzi e la svalutazione del dinaro sono le misure che maggiormente hanno attirato l'attenzione a causa della loro influenza sulla posizione delle organizzazioni economiche e sul livello di vita degli operai.

Il rialzo dei prezzi e la svalutazione del dinaro sono le misure che maggiormente hanno attirato l'attenzione a causa della loro influenza sulla posizione delle organizzazioni economiche e sul livello di vita degli operai.

Il rialzo dei prezzi e la svalutazione del dinaro sono le misure che maggiormente hanno attirato l'attenzione a causa della loro influenza sulla posizione delle organizzazioni economiche e sul livello di vita degli operai.

Il rialzo dei prezzi e la svalutazione del dinaro sono le misure che maggiormente hanno attirato l'attenzione a causa della loro influenza sulla posizione delle organizzazioni economiche e sul livello di vita degli operai.

Il rialzo dei prezzi e la svalutazione del dinaro sono le misure che maggiormente hanno attirato l'attenzione a causa della loro influenza sulla posizione delle organizzazioni economiche e sul livello di vita degli operai.

ORA E' TUTTO A POSTO E «GEMINI 5» PARTIRA'

Fino all'ultimo col batticuore per i circuiti di alimentazione

I piloti sottoposti alle ultime visite di controllo e giudicati idonei al lancio. Non si è ancora capito quale avaria avesse il calcolatore di McDivitt e White

CAPL KENNEDY 18. Finalmente è stato deciso che la Gemini 5 potrà partire, ma ancora una volta, è all'ultimo momento che è stato il batticuore i generatori chimici di elettricità non funzionavano, e sono le nuove apparecchiature usate per la prima volta nella storia dell'astronautica americana che devono fornire energia a tutti i complessi di bordo a

ramente gli otto giorni dell'impresa spaziale. In poche parole si tratta di questo: il circuito di alimentazione di idrogeno e ossigeno, e i tecnici si sono accorti che l'idrogeno liquido nel circuito di alimentazione evaporava con una velocità superiore a quella del previsto e quindi si esauriva in un tempo idrogeno e ossigeno

negli scompatti della Gemini destinati al carburante vengono mantenuti liquidi per far loro occupare meno spazio perché questo al solito è il principale problema dei tazzi americani. La temperatura deve essere quella dello zero assoluto cioè a meno 273 centigradi. Un calcolatore elettronico ieri ha segnalato che la velocità di gassificazione dell'idrogeno era tale per cui invece degli otto giorni previsti il proiettile gas avrebbe stato sufficiente soltanto per cinque giorni e forse anche per meno.

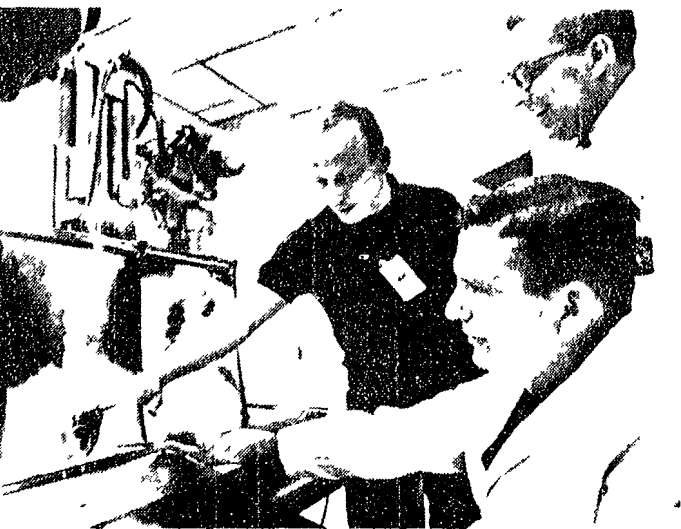
I tecnici hanno lavorato per tutta la mattina per ovviare all'inconveniente e nel primo pomeriggio hanno dichiarato di aver potuto riprendere in mano la situazione. Il direttore del lancio ha quindi avvertito i giornalisti che la partenza fissata per la domenica ora italiana non avrebbe subito alcun rinvio. Salvo naturalmente imprevisti dell'ultimo momento per anomalie riscontrate nel corso del countdown e per un tempo particolarmente inclemente.

Sarà presto programmato in URSS

Un documentario sull'atterraggio della «Voskod-2»

Il dottor Charles Berry, medico del programma Gemini, ha reso oggi alcune dichiarazioni alla stampa. Gli astronauti — ha detto — stanno bene e sono ansiosi di cominciare la giornata. Il 3 e il 4 agosto Gordon Cooper e Charles Conrad erano stati costretti a letto da un improvviso attacco influenzale. In proposito il dottor Berry ha dichiarato che i cosmonauti si sono perfettamente ripresi. Cooper tenne colonnello del servizio medico ha 38 anni. Con lui comanderà il Gemini 5.

Gli avvenimenti più importanti del volo che inizierà domenica sono in programma per la seconda orbita e poi quelle immagini di stancanti successive, poco più di due ore dopo il lancio, iniziò dalla navicella spaziale. Il 3 e il 4 agosto in pieno satellite denominato il



CAPE KENNEDY — Fervono i preparativi per la partenza. Nella telefoto, i cosmonauti osservano le proprie radiografie effettuate dai medici per l'ultimo controllo

monello che si porta su un'orbita parallela a quella della Gemini. I piloti si affrettano a malincuore a lasciare il comando della navicella per il ragguardevole del Monello e il suo avvicinamento fino a 2 metri. Un riacquaintamento vero e proprio è previsto soltanto per voli successivi.

Intanto si nutre qualche preoccupazione e per il calcolo elettronico di bordo con il problema nel prossimo volo spaziale quello di White e McDivitt. La delicata apparecchiatura a tutto di spegnere e consumando il carburante destinato alla discesa costerà gli astronauti a un fatto comandato dalle leggi della gravità e dell'orbita in lungo dell'ampio giro pilotato previsto dal programma. A due mesi dal volo di White e McDivitt i tecnici non sono ancora riusciti a comprendere perché il calcolatore non si sia e regolarmente spento e quindi non hanno appurato alcuna analogia a quello identico in dotazione di Cooper e Conrad. Soltanto una precauzione è stata presa cioè la dotazione di un interruttore stop elementare.

Mentre a Cape Kennedy fervono i preparativi per il lancio dell'ultimo batticuore della riforma economica a scadenza più lontana.