

Guido Costa

Guido Costa, il «mago» che ha creato i più grandi velocisti e inseguitori del mondo, svela per i lettori del Pioniere i segreti del misterioso mondo delle corse in pista

Il 5 settembre al velodromo di S. Sebastiano (comune di S. Sebastiano) si disputò il campionato mondiale di ciclismo su pista. Al di là di ogni confine e di ogni paese professionista e dilettante si concentrarono a guardare e a scommettere sul risultato di una gara che fu decisa nel giro di pochi secondi.

La gara si svolse in un'atmosfera di grande tensione. I corridori si presentarono in pista con le loro biciclette, pronte per la partenza. Il pubblico era numeroso e si affacciò sulle ringhiere per assistere all'evento. La gara si concluse con la vittoria di un corridore che si era imposto in una gara durissima.

Lo spillo nel guantone

Il primo spillo del guantone è un dettaglio che può fare la differenza tra un corridore che vince e uno che perde. Guido Costa, il «mago» delle piste, ha sempre prestato molta attenzione a questo dettaglio, assicurandosi che i suoi atleti avessero guantoni perfettamente in regola.

Il volo nel prato

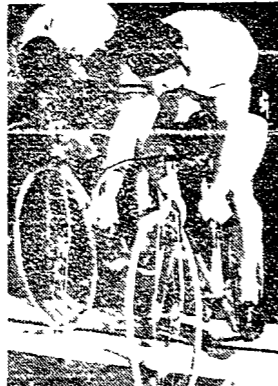
Quando si parla di volo nel prato, si riferisce a una tecnica di guida della bicicletta che permette di mantenere una linea dritta e stabile anche in curva. Guido Costa ha insegnato questa tecnica a molti dei suoi atleti, che l'hanno applicata con successo in diverse competizioni.

La ginocchiera di Girardin

La ginocchiera di Girardin è un accessorio che protegge il ginocchio del corridore durante la gara. È stata inventata da un allenatore che ha notato che i corridori si procuravano spesso lesioni al ginocchio a causa delle vibrazioni della pista.

Come ho puntato il belga Van Loo

André Van Loo è stato uno dei più grandi corridori del mondo. Guido Costa ha raccontato come ha puntato questo atleta, analizzando i suoi punti di forza e le sue debolezze, e come ha lavorato per migliorarle.



Un bruciante guizzo di Maspes sul traguardo. Sulla pista di S. Sebastiano, Maspes cercherà di cogliere la sua ottava maglia iridata, un primato mondiale per il più grande velocista che sia mai esistito, Leandro Faggin, il nostro asso dell'inseguimento. In questa specialità due atleti si affrontano su un percorso di 5 km, rombono le motociclette nella corsa dietro motore.

Il rapido Ebbene ogni corridore ha le sue caratteristiche, il successo dipende da come vengono sfruttate. Guido Costa ha sempre cercato di capire le peculiarità di ogni atleta e di adattare il suo allenamento e le sue strategie di gara.

Il lavoro di un allenatore è molto duro e richiede una grande dedizione. Guido Costa ha sempre lavorato sodo per i suoi atleti, dedicando loro tutto il suo tempo e le sue conoscenze.



Un bruciante guizzo di Maspes sul traguardo. Sulla pista di S. Sebastiano, Maspes cercherà di cogliere la sua ottava maglia iridata, un primato mondiale per il più grande velocista che sia mai esistito, Leandro Faggin, il nostro asso dell'inseguimento. In questa specialità due atleti si affrontano su un percorso di 5 km, rombono le motociclette nella corsa dietro motore.

opposto al belga Van Loo che era il grande favorito di quei campionati del mondo. Poiché era il tempo e non la vittoria che contava io non avevo dato particolari consigli al mio ragazzo Van Loo. Provocò due false partenze e fece perdere oltre 6 al corridore mio nel chiaro tentativo di danneggiarlo in vista della gara.

Alla fine Van Loo realizzò il miglior tempo e il mio ragazzo il peggior utile per la qualificazione. Poiché gli accoppiamenti per i quarti avvenivano con il tradizionale sistema di opporre il miglior tempo al peggior tempo, il secondo miglior tempo al settimo e così via, rincarato di fronte a Van Loo e questo vola in una gara in cui l'importante era vincere. Per conto mio subito dopo la qualificazione dissi chiaramente all'allenatore belga che lo schizzo che egli e Van Loo avevano preparato al mio ragazzo non lo avevo gradito tanto.

Ventiquattrore dopo ci ritrovammo al traguardo. Il corridore mio ed io da una parte e l'allenatore belga e Van Loo dall'altra. Per rendere la pariglia a Van Loo il corridore mio aveva montato gomme leggerissime da 90 grammi che erano già un po' più silenziate e per di più gonfiate al massimo.

Il lavoro di un allenatore è molto duro e richiede una grande dedizione. Guido Costa ha sempre lavorato sodo per i suoi atleti, dedicando loro tutto il suo tempo e le sue conoscenze.

Il lavoro di un allenatore è molto duro e richiede una grande dedizione. Guido Costa ha sempre lavorato sodo per i suoi atleti, dedicando loro tutto il suo tempo e le sue conoscenze.

Il lavoro di un allenatore è molto duro e richiede una grande dedizione. Guido Costa ha sempre lavorato sodo per i suoi atleti, dedicando loro tutto il suo tempo e le sue conoscenze.

Il lavoro di un allenatore è molto duro e richiede una grande dedizione. Guido Costa ha sempre lavorato sodo per i suoi atleti, dedicando loro tutto il suo tempo e le sue conoscenze.



Il lavoro di un allenatore è molto duro e richiede una grande dedizione. Guido Costa ha sempre lavorato sodo per i suoi atleti, dedicando loro tutto il suo tempo e le sue conoscenze.

Il lavoro di un allenatore è molto duro e richiede una grande dedizione. Guido Costa ha sempre lavorato sodo per i suoi atleti, dedicando loro tutto il suo tempo e le sue conoscenze.

Il lavoro di un allenatore è molto duro e richiede una grande dedizione. Guido Costa ha sempre lavorato sodo per i suoi atleti, dedicando loro tutto il suo tempo e le sue conoscenze.

Il lavoro di un allenatore è molto duro e richiede una grande dedizione. Guido Costa ha sempre lavorato sodo per i suoi atleti, dedicando loro tutto il suo tempo e le sue conoscenze.

Il lavoro di un allenatore è molto duro e richiede una grande dedizione. Guido Costa ha sempre lavorato sodo per i suoi atleti, dedicando loro tutto il suo tempo e le sue conoscenze.

Il lavoro di un allenatore è molto duro e richiede una grande dedizione. Guido Costa ha sempre lavorato sodo per i suoi atleti, dedicando loro tutto il suo tempo e le sue conoscenze.

Il lavoro di un allenatore è molto duro e richiede una grande dedizione. Guido Costa ha sempre lavorato sodo per i suoi atleti, dedicando loro tutto il suo tempo e le sue conoscenze.

Il lavoro di un allenatore è molto duro e richiede una grande dedizione. Guido Costa ha sempre lavorato sodo per i suoi atleti, dedicando loro tutto il suo tempo e le sue conoscenze.

Il lavoro di un allenatore è molto duro e richiede una grande dedizione. Guido Costa ha sempre lavorato sodo per i suoi atleti, dedicando loro tutto il suo tempo e le sue conoscenze.

Il lavoro di un allenatore è molto duro e richiede una grande dedizione. Guido Costa ha sempre lavorato sodo per i suoi atleti, dedicando loro tutto il suo tempo e le sue conoscenze.

Il lavoro di un allenatore è molto duro e richiede una grande dedizione. Guido Costa ha sempre lavorato sodo per i suoi atleti, dedicando loro tutto il suo tempo e le sue conoscenze.

Il lavoro di un allenatore è molto duro e richiede una grande dedizione. Guido Costa ha sempre lavorato sodo per i suoi atleti, dedicando loro tutto il suo tempo e le sue conoscenze.

Il lavoro di un allenatore è molto duro e richiede una grande dedizione. Guido Costa ha sempre lavorato sodo per i suoi atleti, dedicando loro tutto il suo tempo e le sue conoscenze.

Il lavoro di un allenatore è molto duro e richiede una grande dedizione. Guido Costa ha sempre lavorato sodo per i suoi atleti, dedicando loro tutto il suo tempo e le sue conoscenze.

Il lavoro di un allenatore è molto duro e richiede una grande dedizione. Guido Costa ha sempre lavorato sodo per i suoi atleti, dedicando loro tutto il suo tempo e le sue conoscenze.

Il lavoro di un allenatore è molto duro e richiede una grande dedizione. Guido Costa ha sempre lavorato sodo per i suoi atleti, dedicando loro tutto il suo tempo e le sue conoscenze.

Il lavoro di un allenatore è molto duro e richiede una grande dedizione. Guido Costa ha sempre lavorato sodo per i suoi atleti, dedicando loro tutto il suo tempo e le sue conoscenze.

Il lavoro di un allenatore è molto duro e richiede una grande dedizione. Guido Costa ha sempre lavorato sodo per i suoi atleti, dedicando loro tutto il suo tempo e le sue conoscenze.

Il lavoro di un allenatore è molto duro e richiede una grande dedizione. Guido Costa ha sempre lavorato sodo per i suoi atleti, dedicando loro tutto il suo tempo e le sue conoscenze.

Il lavoro di un allenatore è molto duro e richiede una grande dedizione. Guido Costa ha sempre lavorato sodo per i suoi atleti, dedicando loro tutto il suo tempo e le sue conoscenze.

Il lavoro di un allenatore è molto duro e richiede una grande dedizione. Guido Costa ha sempre lavorato sodo per i suoi atleti, dedicando loro tutto il suo tempo e le sue conoscenze.

Il lavoro di un allenatore è molto duro e richiede una grande dedizione. Guido Costa ha sempre lavorato sodo per i suoi atleti, dedicando loro tutto il suo tempo e le sue conoscenze.