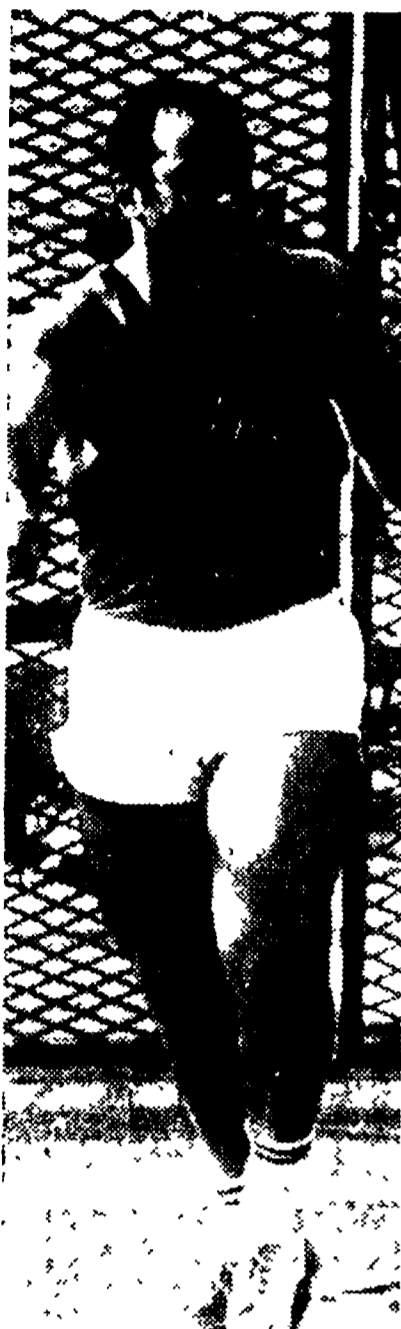


RI - MOTORI - MOTORI - MOTORI - MO

Il lancio del martello oltre i 70 metri

Vecchiato: record di valore mondiale



Mario Vecchiato, primatista italiano del martello con un lancio di metri 70,60.

Domenica si incontra a Torino, nella quadrangolare Italia-RDT-Romania-Norvegia, con due grandi specialisti tedesco-orientali - Mediocri i due primati italiani femminili

Settimana frenetica per l'atletismo peninsulare, quella che precede l'attentissimo incontro quadrangolare di Torino. Come si sa, nella capitale del regno di Sardegna, gli italiani incroceranno i loro ferri con le nazionali della Repubblica democratica tedesca, della Romania, della Norvegia.

Settimana frenetica, ripetiamo. E non solamente sotto l'aspetto organizzativo, in quanto non è passato giorno, e a volte addirittura nello stesso giorno pomeriggio e sera, senza che in centinaia di grandi e piccoli centri italiani, atleti ed alleate siano scesi sulle pene e in pista per cercare di tradurre in cifre le conseguenze di duri allenamenti affrontati con semplicità disarmante.

Infatti per una felice coincidenza che non è stata elevata a simbolo, nella stessa giornata della festa della Repubblica, sono caduti ben tre primati italiani: due femminili e uno maschile. Naturalmente non è il caso di lasciarsi prendere dal l'orgoglio elogiato dei redattori dei quattro quotidiani sportivi che si pubblicano in Italia che, sotto sotto, tentano ora, come a un segnale lanciato un mese fa, di condurre a Nebiolo la quale condurrà ultimamente, in conseguenza di fatti confusi ed incerti, vedi defenestrazione del direttore tecnico Paganoni, aveva dovuto subire critiche non indifferenti.

Passiamo ora all'analisi dei fatti più importanti della settimana. Il 29 e 30 maggio a Roma, la professoressa 27enne Paola Giusti ha superato con punteggi 4379 il primato italiano del pentathlon appartenente a Magali Vettorazzo (punti 4332) con i seguenti parziali: 100 ad ostacoli 1'44", metri 10,45 nel peso; metri 1,60 nell'alto; 5,55 nel lungo; 26'4/10 sul 200 metri.

Il valore del nuovo primato visto che sono detti dai valori mondiali: molto modesto. Giudizio non deformante, quando si consideri che il primato mondiale da omologare è della tedesca tedesca orientale Burghilde Poltak con punti 5406.

Pur essendo stata ultimamente la variazione nelle cinque specialità fra gli 80 ed i 100 metri ad ostacoli, possiamo affermare che in questo evento siamo in ritardo sul progresso mondiale di circa centomila. La non dimenticata «mamma volante», Francisca Blankers, poi maritata Koen, fu primatista mondiale nel 1928 con punti 5400. Ma già le sovietiche erano arrivate ufficialmente l'anno prima a punti 4651 con Alekssandra Gidulina.

E veniamo ai 23'9 che Donata Govoni ha segnato sugli 800 metri, realizzando sui primati 200 28", sui secondi 30", sui terzi 31", sui quarti 32". Come si vede, mentre è accettabile lo slittamento dai 28"8 ai 31"3 dalla prima alla terza frazione, meno giustificabili sono i 32"3 segnati nel finale.

Atleti solidamente impostati ripetono nel finale il tempo di 23"00, ma allora Donata Govoni ben zata da avversare che le contendente la vittoria, potrebbe

segnare 2' con qualche decimo in più. Ricordiamo che il primato mondiale è della jugoslava Vera Nikolic con 2'0"5 (1968). Esiste anche un tempo ufficiale della cinese Sun-Kin-Lum di 1'58" (1964). Insomma sembra che sugli 800 metri, ufficialmente, ci sia posto e gloria per tutte coltivate che sono dotate di buona volontà. La Pini, ex primatista, presente al fattaccio, si è doluta di aver dovuto cedere un primato, senza poterlo fare personalmente.

Valore di 23'9", sarebbe stato primato mondiale fino al 3 marzo 1962, quando la 21enne australiana Diete Willis corse in 23'2"9. Poche parole bastano per il 51,48 che ha permesso a Giuliana Amici di riscrivere il suo nome nel libro d'oro dei primati italiani del giavellotto. Sarebbe stato primato mondiale fino al 5 agosto 1949, quando la sovietica 22enne Natalia Smirnakina scagliò l'attrezzo di 600 grammi a 53,41 nella città di Mosca. Siamo quindi in ritardo sul progresso mondiale di ventidue anni, contro i nove della Govoni.

E veniamo a Mario Vecchiato che ha scagliato il martello a 70,60 nella città natale di Udine; ventisei anni, nel mondo a superare la barriera dei settanta metri. Siamo di fronte a un fatto fondamentale per l'atletismo italiano; un ritorno in zone di primato mondiale che il matelista italiano aveva già avuto in passato.

L'indimenticabile Armando Foggioni si era infatti classificato al 23° ai Giochi Olimpici di Amsterdam nel 1928, dopo essersi avvicinato alla specialità sette anni prima, già in età di 33 anni.

Il martello infatti è l'ultimo sport che sia stata importata nella nostra penisola. Fu nei campionati italiani di Milano del 1920 che l'organizzazione di essi, Emilio Brambilla, mise a disposizione di alcuni volontari l'attrezzo scovato o inventato all'ultimo momento. Vinse con merito il 23enne Giuseppe Berardi, che fu poi presidente fino al 1966, anno della sua scomparsa, dell'Automobile Club di Bologna.

Foggioni fu poi ottavo a Los Angeles nel 1932 (decimi Giochi Olimpici) e Taddia settimo a Londra nel 1948 (XIV Giochi Olimpici) lasciandosi sfuggire il primato finale per un'inezia. Dopo Teseo Taddia di Bonadeno in Emilia, nessun italiano ha più partecipato ai Giochi Olimpici in questa specialità.

Lo stesso Taddia ebbe la sua giornata di massima gloria a Milano, il 9 ottobre 1950, stesso giorno in cui Filippo Stabili, un nuovo primato mondiale sulle 440 yards ad ostacoli. Contro due atleti tedeschi di grande nome (Wolfgang Herberich e Hans-Joachim Neubergh) Taddia si classificò primo con 59,17, terzo nel mondo fino a quel momento di una trinità che comprendeva, oltre a lui, l'ungarese Margit Mezei (59,88 - 1950), attuale presidente della Federazione atletica ungherese, e l'irlandese O'Callaghan (metri 59 e 56 - 1937).

Il valore del primato di Mario Vecchiato si esprime anche con il fatto che il suo risultato viene superato in campo mondiale, per la prima volta nel paese da Harold Connolly il 21 luglio 1962, a Palo Alto con metri 70,67. Ora un ritardo di metri di nove anni in una specialità, è un fatto positivo per il 23enne Vecchiato, impiegato di banca, che deve rubare ore al giorno, per poter allenarsi, perché la sua attività professionale gli lascia poco tempo per viaggiare.

Ma di fatto comunque che le migliori prestazioni che si esprimono nei primati italiani, Vecchiato le ha ottenute lo scorso anno nello scontro diretto con i primati a Siracusa e nei campionati italiani. Mario Vecchiato è allenato dal professor Zanon di Udine, e sfugge un po' al controllo degli allenatori ufficiali della Federazione. Con questo non vogliamo dire né fare ipotesi negative sul valore dei tecnici federali.

Ora Vecchiato dovrà redersela proprio domenica prossima a Torino, con due grandi della specialità, i due tedesco-orientali Theimer e Sechse. Sarà per il buon Vecchiato, una specie di esame di maturità, che tutti si augurano debba essere positivo.

Bruno Bonomelli

RIPRENDE A BOLOGNA IL TORNEO GIUVANILE

BOLOGNA, 6 giugno. Domani sera, lunedì, riprenderà a Bologna, campo sportivo Ferravieri (via Serlio) un interessante torneo di calcio giovanile organizzato dalla società Savona in programma (ore 21,30) è l'incontro fra le squadre della Spal e del Pisa. Ricordiamo che nella prima serata la Reggina ha superato il Mantova per 2 reti a 1.

TORNEO CALLIGARIS: SECONDA GIORNATA

Florentina - Ajax Amsterdam 0-0 Juventus - Hamburger 1-0

È TRAMONTATA L'EPOCA DELLA «FLAVIA»

La Lancia con le nuove «2000» è in regola nel settore due litri

Le caratteristiche della berlina e del coupé dovrebbero garantire il rilancio sul mercato internazionale - Nella vettura di tipo sportivo le novità riguardano soprattutto la meccanica - Aumentati i prezzi

Messa in soffitta la «Flavia» berlina, la Lancia ha deciso di fare altrettanto anche con la «Flavia» coupé. In questi giorni, infatti, la casa torinese ha presentato anche la versione sportiva della «2000», che continua a recare la firma di Pininfarina. Dei miglioramenti apportati alla berlina, che non si può definire una macchina di tutto nuovo anche se è parecchio diversa dalla Flavia, ha beneficiato anche il coupé, con la differenza che mentre sulla berlina il risalto dato al classico «scudo» anteriore ha marcato la differenza tra il vecchio il nuovo modello, per la vettura sportiva il marchio è rimasto sul cofano in non eccessiva evidenza.

Con la presentazione del coupé la Lancia ha anche comunicato i prezzi delle due vetture: 2.795.000 lire per la berlina «2000», 3 milioni 200.000 per il coupé. Sono prezzi più alti di quelli delle «Flavia», ma le nuove prestazioni delle due vetture e i miglioramenti apportati sembrano giustificarli.

La berlina «2000» si è già detta. Del coupé va subito sottolineato che la sua linea è rimasta pressoché immutata. Le novità riguardano la meccanica e sono mutuate dai miglioramenti apportati alla berlina. Il cambio, che sul tipo sportivo è a cinque marce. Sul piano costruttivo, le novità del coupé 2000 sono le seguenti:

MOTORE. È stata ridisegnata la distribuzione ed è migliorata l'alimentazione. Il rapporto di compressione è passato da 9:1 a 9,2:1; la potenza massima è salita da 112 CV (DIN) a 140 CV (DIN) a 5500 giri. Il raffreddamento è ora assicurato da un ventilatore azionato elettricamente. È stato modificato il servosterzo viene ora fornito di serie.

CAMBIO. Il cambio a quattro rapporti è stato sostituito con un cambio a cinque velocità, con la quinta in presa diretta.

GUIDA. Il volante, che sulla «Flavia» era di plastica, sul coupé è in legno anticchia; il piantone è del tipo in tre tronchi ad assorbimento di energia. È previsto dai nuovi regolamenti sportivi che il servosterzo viene ora fornito di serie.

FRENI. A disco sulle quattro ruote del tipo Superduplex, con correttore di frenata sull'asse posteriore, in funzione di carica. Freni di stazionamento a tamburo.

IMPIANTO ELETTRICO. Alternatore da 750 W in luogo di quello da 500 W. Con i miglioramenti costruttivi sono anche migliorate le doti di accelerazione e di ripresa. Mentre la «Flavia» coupé impiegava 12" e 14" per decimare i primi 100 chilometri orari con partenza da fermo, la «2000» impiega solo 11" e 3 decimi. La «2000» copre il chilometro con partenza da fermo in 32" e 4 decimi, contro i 34" della «Flavia», e il chilometro, con partenza da 50 km/h in presa diretta, in 33". La velocità massima, alle varie marce (a 6000 giri al minuto) è di 48 chilometri in 1", di 74 chilometri in 2", di 111 in 3", di 155 in 4" e di 185 in 5".

Queste brillanti prestazioni sono conseguenza diretta del più elevato valore della coppia motore e del frazionamento del cambio in cinque rapporti, che consente anche una guida particolarmente vivace, di propria sportiva, come d'altra parte si richiede ad una vettura di questo tipo, nei tracciati misti e in salita.

Le altre innovazioni riguardano dettagli di finizione interna e di carrozzeria che migliorano lo standard già elevato del modello precedente. Il motore del nuovo motore ha una presa d'aria di nuovo disegno; gli appoggiatesta per i sedili anteriori sono ora di serie; i paraurti hanno un rivestimento protettivo di gomma. Migliorati sono pure il sistema di aerazione e di riscaldamento dell'abitacolo, che è predisposto per l'installazione dell'impianto di condizionamento.

Tutte le innovazioni sugli innumerevoli altri miglioramenti di dettaglio. Val la pena di rilevare, invece, che con le nuove «2000» la Lancia continua quella ripresa che da tempo si aspettava, proprio con vetture che hanno buone possibilità di imporsi soprattutto sul mercato internazionale dove questa fascia di cilindrata (il motore è un quattro cilindri di 1991 cc.) è tra le più diffuse.

Non è escluso che, dopo il rilancio delle vetture di due litri, la Lancia rimetta in listino una vettura da tre litri per coprire il vuoto lasciato dalla «Flaminia».



Il coupé Lancia «2000» si distingue esternamente dal coupé «Flavia» soprattutto per il frontale di nuovo disegno. Le modifiche maggiori sono state apportate alla parte meccanica.

La Fiat «127» nella Mobil Economy Run

Oltre 100 giornalisti di tutta Europa saranno impegnati in un test di consumo

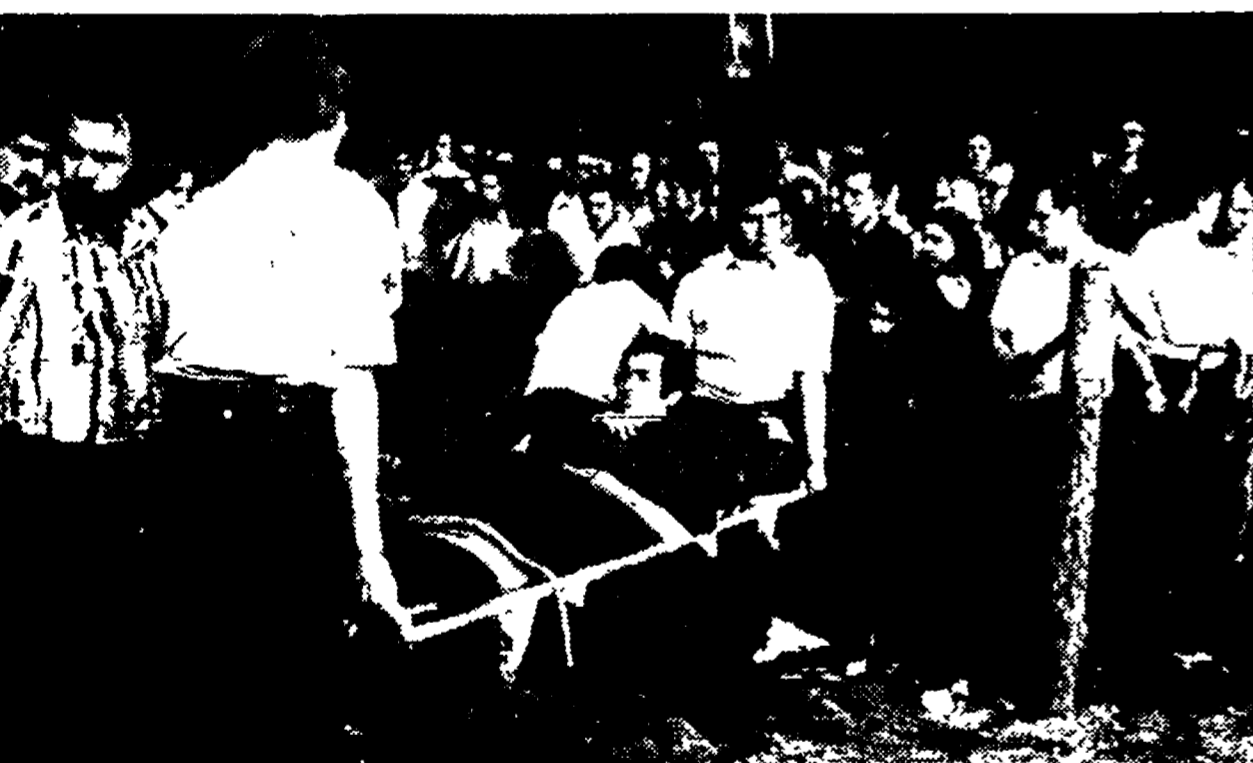
Oltre 100 giornalisti specializzati di tutta Europa prenderanno parte alla Mobil Economy Run che si svolgerà con l'organizzazione della Mobil Oil Italiana in collaborazione con la Fiat sulla pista del nuovo autodromo di Vallelunga nei giorni 15 e 16 giugno prossimi.

Quest'anno la vettura prescelta per il test è la Fiat «127». Come si rammenterà, nei due precedenti anni furono protagoniste della prova rispettivamente per gli anni 1969 e 1970 la Fiat «128» e l'Autobianchi «A 112».

Sarà un test tecnico particolarmente importante in quanto il tracciato della prova sarà piuttosto movimentato, in modo da costringere i piloti ad una guida impegnativa. Ciò consentirà un profondo esame della nuova vettura italiana e di conseguenza il commento di un risultato, quale il consumo di carburante della Fiat «127», più che mai oggi d'attualità.

Spettacolare incidente sul circuito di Zolder

Moretti piomba con l'auto sui commissari di gara



BRUXELLES, 6 giugno. Il pilota italiano Giancarlo Moretti, provando sul circuito di Zolder in vista della «Kent 300», gara Can-Am che si disputerà domenica 6 giugno, è uscito di strada al posto di controllo numero sette, facendosi tre commissari di gara. Moretti ha riportato una leggera ferita alla spalla. Dei tre commissari uno se l'è cavata con qualche contusione, un altro si è fratturato una gamba, mentre il terzo si è ferito più gravemente. Tutti e tre sono stati trasportati all'ospedale di Hasselt.

BRUXELLES — Giancarlo Moretti viene raccolto dalla barella dopo l'uscita di strada durante la prova della «Kent 300». Moretti è rimasto leggermente ferito alla spalla. (Telefoto ANSA)

Nel Gran Premio d'Italia

Weimar cancella ogni avversario

MILANO, 6 giugno. Weimar imbattuto anche nel Gran premio d'Italia. Il tre anni della scuderia Aurora, nel quale rimasi in pochi a credere, — dicevano il terreno pesante gli è contrario, la distanza eccede le sue doti di fondo — ha invece cancellato con un gran colpo di spugna tutti i dubbi della vigilia e ha vinto la più bella delle sue corse. Con un'autorità e una freddezza che lo pongono di forza nella galleria dei grandi campioni.

Nella scia di Weimar, che Enrico Camici ha presentato in condizioni smaglianti e che Atzori ha montato in modo impeccabile, si sono piazzati il vincitore del derby, Ardale e il secondo del «Nastro azzurro», Camigliatello, a conferma di quanto irrimediabilmente anche sotto il profilo della regolarità. Weimar, purtroppo, non è vanto del nostro allevamento, ma un felice acquisto compiuto in Inghilterra: si pensi che il puledro (da Canisbay e Whoopee) è costato poco più di sette milioni di lire... Dieci i cavalli scesi in pista a disputarsi i sessanta milioni e mezzo messi in palio: Camigliatello, della razza dei Cris; Sangioveo e Space Ship, della razza Crystal Meadow; Tratteggio e Paesaggio, della razza Dornello; Olgiate; Papiro, della razza La Novella; Weimar, della scuderia Aurora; Ardale e Straight-shooter, di Carlo Vittadini; Tingiana, dell'allevamento dei Mori.

Favoritissimo Ardale, offerto a tre quinti sulle lavagne dei book-makers, mentre Weimar era dato a due e mezzo, e Camigliatello a tre contro

uno. Poi Tratteggio a cinque e gli altri a cifre molto più alte. Dopo la pista, laboriose le operazioni di ingobbamento dei dieci concorrenti. Infine il via: Straightshooter ha il comando, seguito da Paesaggio, Camigliatello e gli altri, con Tratteggio in coda, sorpreso dallo scatto degli sportelli. Tratteggio però ricupera presto terreno e rientra nel gruppo.

A metà della dirittura, dal lato opposto alle tribune, Straightshooter conduce sempre su Paesaggio che è lallando dalla coppia Weimar, Ardale, quindi gli altri raggruppati con Space Ship a fare da fanalino. Sulla curva Paesaggio attacca il battistrada, e lo supera mentre anche Ardale, Camigliatello e Weimar appaiono su di una linea, poi cede Paesaggio e Ardale tenta di scappare allo staccato. Straightshooter conduce sempre su Paesaggio che è lallando dalla coppia Weimar, Ardale, quindi gli altri raggruppati con Space Ship a fare da fanalino. Sulla curva Paesaggio attacca il battistrada, e lo supera mentre anche Ardale, Camigliatello e Weimar appaiono su di una linea, poi cede Paesaggio e Ardale tenta di scappare allo staccato. Straightshooter conduce sempre su Paesaggio che è lallando dalla coppia Weimar, Ardale, quindi gli altri raggruppati con Space Ship a fare da fanalino. Sulla curva Paesaggio attacca il battistrada, e lo supera mentre anche Ardale, Camigliatello e Weimar appaiono su di una linea, poi cede Paesaggio e Ardale tenta di scappare allo staccato. Straightshooter conduce sempre su Paesaggio che è lallando dalla coppia Weimar, Ardale, quindi gli altri raggruppati con Space Ship a fare da fanalino. Sulla curva Paesaggio attacca il battistrada, e lo supera mentre anche Ardale, Camigliatello e Weimar appaiono su di una linea, poi cede Paesaggio e Ardale tenta di scappare allo staccato. Straightshooter conduce sempre su Paesaggio che è lallando dalla coppia Weimar, Ardale, quindi gli altri raggruppati con Space Ship a fare da fanalino. Sulla curva Paesaggio attacca il battistrada, e lo supera mentre anche Ardale, Camigliatello e Weimar appaiono su di una linea, poi cede Paesaggio e Ardale tenta di scappare allo staccato. Straightshooter conduce sempre su Paesaggio che è lallando dalla coppia Weimar, Ardale, quindi gli altri raggruppati con Space Ship a fare da fanalino. Sulla curva Paesaggio attacca il battistrada, e lo supera mentre anche Ardale, Camigliatello e Weimar appaiono su di una linea, poi cede Paesaggio e Ardale tenta di scappare allo staccato. Straightshooter conduce sempre su Paesaggio che è lallando dalla coppia Weimar, Ardale, quindi gli altri raggruppati con Space Ship a fare da fanalino. Sulla curva Paesaggio attacca il battistrada, e lo supera mentre anche Ardale, Camigliatello e Weimar appaiono su di una linea, poi cede Paesaggio e Ardale tenta di scappare allo staccato. Straightshooter conduce sempre su Paesaggio che è lallando dalla coppia Weimar, Ardale, quindi gli altri raggruppati con Space Ship a fare da fanalino. Sulla curva Paesaggio attacca il battistrada, e lo supera mentre anche Ardale, Camigliatello e Weimar appaiono su di una linea, poi cede Paesaggio e Ardale tenta di scappare allo staccato. Straightshooter conduce sempre su Paesaggio che è lallando dalla coppia Weimar, Ardale, quindi gli altri raggruppati con Space Ship a fare da fanalino. Sulla curva Paesaggio attacca il battistrada, e lo supera mentre anche Ardale, Camigliatello e Weimar appaiono su di una linea, poi cede Paesaggio e Ardale tenta di scappare allo staccato. Straightshooter conduce sempre su Paesaggio che è lallando dalla coppia Weimar, Ardale, quindi gli altri raggruppati con Space Ship a fare da fanalino. Sulla curva Paesaggio attacca il battistrada, e lo supera mentre anche Ardale, Camigliatello e Weimar appaiono su di una linea, poi cede Paesaggio e Ardale tenta di scappare allo staccato. Straightshooter conduce sempre su Paesaggio che è lallando dalla coppia Weimar, Ardale, quindi gli altri raggruppati con Space Ship a fare da fanalino. Sulla curva Paesaggio attacca il battistrada, e lo supera mentre anche Ardale, Camigliatello e Weimar appaiono su di una linea, poi cede Paesaggio e Ardale tenta di scappare allo staccato. Straightshooter conduce sempre su Paesaggio che è lallando dalla coppia Weimar, Ardale, quindi gli altri raggruppati con Space Ship a fare da fanalino. Sulla curva Paesaggio attacca il battistrada, e lo supera mentre anche Ardale, Camigliatello e Weimar appaiono su di una linea, poi cede Paesaggio e Ardale tenta di scappare allo staccato. Straightshooter conduce sempre su Paesaggio che è lallando dalla coppia Weimar, Ardale, quindi gli altri raggruppati con Space Ship a fare da fanalino. Sulla curva Paesaggio attacca il battistrada, e lo supera mentre anche Ardale, Camigliatello e Weimar appaiono su di una linea, poi cede Paesaggio e Ardale tenta di scappare allo staccato. Straightshooter conduce sempre su Paesaggio che è lallando dalla coppia Weimar, Ardale, quindi gli altri raggruppati con Space Ship a fare da fanalino. Sulla curva Paesaggio attacca il battistrada, e lo supera mentre anche Ardale, Camigliatello e Weimar appaiono su di una linea, poi cede Paesaggio e Ardale tenta di scappare allo staccato. Straightshooter conduce sempre su Paesaggio che è lallando dalla coppia Weimar, Ardale, quindi gli altri raggruppati con Space Ship a fare da fanalino. Sulla curva Paesaggio attacca il battistrada, e lo supera mentre anche Ardale, Camigliatello e Weimar appaiono su di una linea, poi cede Paesaggio e Ardale tenta di scappare allo staccato. Straightshooter conduce sempre su Paesaggio che è lallando dalla coppia Weimar, Ardale, quindi gli altri raggruppati con Space Ship a fare da fanalino. Sulla curva Paesaggio attacca il battistrada, e lo supera mentre anche Ardale, Camigliatello e Weimar appaiono su di una linea, poi cede Paesaggio e Ardale tenta di scappare allo staccato. Straightshooter conduce sempre su Paesaggio che è lallando dalla coppia Weimar, Ardale, quindi gli altri raggruppati con Space Ship a fare da fanalino. Sulla curva Paesaggio attacca il battistrada, e lo supera mentre anche Ardale, Camigliatello e Weimar appaiono su di una linea, poi cede Paesaggio e Ardale tenta di scappare allo staccato. Straightshooter conduce sempre su Paesaggio che è lallando dalla coppia Weimar, Ardale, quindi gli altri raggruppati con Space Ship a fare da fanalino. Sulla curva Paesaggio attacca il battistrada, e lo supera mentre anche Ardale, Camigliatello e Weimar appaiono su di una linea, poi cede Paesaggio e Ardale tenta di scappare allo staccato. Straightshooter conduce sempre su Paesaggio che è lallando dalla coppia Weimar, Ardale, quindi gli altri raggruppati con Space Ship a fare da fanalino. Sulla curva Paesaggio attacca il battistrada, e lo supera mentre anche Ardale, Camigliatello e Weimar appaiono su di una linea, poi cede Paesaggio e Ardale tenta di scappare allo staccato. Straightshooter conduce sempre su Paesaggio che è lallando dalla coppia Weimar, Ardale, quindi gli altri raggruppati con Space Ship a fare da fanalino. Sulla curva Paesaggio attacca il battistrada, e lo supera mentre anche Ardale, Camigliatello e Weimar appaiono su di una linea, poi cede Paesaggio e Ardale tenta di scappare allo staccato. Straightshooter conduce sempre su Paesaggio che è lallando dalla coppia Weimar, Ardale, quindi gli altri raggruppati con Space Ship a fare da fanalino. Sulla curva Paesaggio attacca il battistrada, e lo supera mentre anche Ardale, Camigliatello e Weimar appaiono su di una linea, poi cede Paesaggio e Ardale tenta di scappare allo staccato. Straightshooter conduce sempre su Paesaggio che è lallando dalla coppia Weimar, Ardale, quindi gli altri raggruppati con Space Ship a fare da fanalino. Sulla curva Paesaggio attacca il battistrada, e lo supera mentre anche Ardale, Camigliatello e Weimar appaiono su di una linea, poi cede Paesaggio e Ardale tenta di scappare allo staccato. Straightshooter conduce sempre su Paesaggio che è lallando dalla coppia Weimar, Ardale, quindi gli altri raggruppati con Space Ship a fare da fanalino. Sulla curva Paesaggio attacca il battistrada, e lo supera mentre anche Ardale, Camigliatello e Weimar appaiono su di una linea, poi cede Paesaggio e Ardale tenta di scappare allo staccato. Straightshooter conduce sempre su Paesaggio che è lallando dalla coppia Weimar, Ardale, quindi gli altri raggruppati con Space Ship a fare da fanalino. Sulla curva Paesaggio attacca il battistrada, e lo supera mentre anche Ardale, Camigliatello e Weimar appaiono su di una linea, poi cede Paesaggio e Ardale tenta di scappare allo staccato. Straightshooter conduce sempre su Paesaggio che è lallando dalla coppia Weimar, Ardale, quindi gli altri raggruppati con Space Ship a fare da fanalino. Sulla curva Paesaggio attacca il battistrada, e lo supera mentre anche Ardale, Camigliatello e Weimar appaiono su di una linea, poi cede Paesaggio e Ardale tenta di scappare allo staccato. Straightshooter conduce sempre su Paesaggio che è lallando dalla coppia Weimar, Ardale, quindi gli altri raggruppati con Space Ship a fare da fanalino. Sulla curva Paesaggio attacca il battistrada, e lo supera mentre anche Ardale, Camigliatello e Weimar appaiono su di una linea, poi cede Paesaggio e Ardale tenta di scappare allo staccato. Straightshooter conduce sempre su Paesaggio che è lallando dalla coppia Weimar, Ardale, quindi gli altri raggruppati con Space Ship a fare da fanalino. Sulla curva Paesaggio attacca il battistrada, e lo supera mentre anche Ardale, Camigliatello e Weimar appaiono su di una linea, poi cede Paesaggio e Ardale tenta di scappare allo staccato. Straightshooter conduce sempre su Paesaggio che è lallando dalla coppia Weimar, Ardale, quindi gli altri raggruppati con Space Ship a fare da fanalino. Sulla curva Paesaggio attacca il battistrada, e lo supera mentre anche Ardale, Camigliatello e Weimar appaiono su di una linea, poi cede Paesaggio e Ardale tenta di scappare allo staccato. Straightshooter conduce sempre su Paesaggio che è lallando dalla coppia Weimar, Ardale, quindi gli altri raggruppati con Space Ship a fare da fanalino. Sulla curva Paesaggio attacca il battistrada, e lo supera mentre anche Ardale, Camigliatello e Weimar appaiono su di una linea, poi cede Paesaggio e Ardale tenta di scappare allo staccato. Straightshooter conduce sempre su Paesaggio che è lallando dalla coppia Weimar, Ardale, quindi gli altri raggruppati con Space Ship a fare da fanalino. Sulla curva Paesaggio attacca il battistrada, e lo supera mentre anche Ardale, Camigliatello e Weimar appaiono su di una linea, poi cede Paesaggio e Ardale tenta di scappare allo staccato. Straightshooter conduce sempre su Paesaggio che è lallando dalla coppia Weimar, Ardale, quindi gli altri raggruppati con Space Ship a fare da fanalino. Sulla curva Paesaggio attacca il battistrada, e lo supera mentre anche Ardale, Camigliatello e Weimar appaiono su di una linea, poi cede Paesaggio e Ardale tenta di scappare allo staccato. Straightshooter conduce sempre su Paesaggio che è lallando dalla coppia Weimar, Ardale, quindi gli altri raggruppati con Space Ship a fare da fanalino. Sulla curva Paesaggio attacca il battistrada, e lo supera mentre anche Ardale, Camigliatello e Weimar appaiono su di una linea, poi cede Paesaggio e Ardale tenta di scappare allo staccato. Straightshooter conduce sempre su Paesaggio che è lallando dalla coppia Weimar, Ardale, quindi gli altri raggruppati con Space Ship a fare da fanalino. Sulla curva Paesaggio attacca il battistrada, e lo supera mentre anche Ardale, Camigliatello e Weimar appaiono su di una linea, poi cede Paesaggio e Ardale tenta di scappare allo staccato. Straightshooter conduce sempre su Paesaggio che è lallando dalla coppia Weimar, Ardale, quindi gli altri raggruppati con Space Ship a fare da fanalino. Sulla curva Paesaggio attacca il battistrada, e lo supera mentre anche Ardale, Camigliatello e Weimar appaiono su di una linea, poi cede Paesaggio e Ardale tenta di scappare allo staccato. Straightshooter conduce sempre su Paesaggio che è lallando dalla coppia Weimar, Ardale, quindi gli altri raggruppati con Space Ship a fare da fanalino. Sulla curva Paesaggio attacca il battistrada, e lo supera mentre anche Ardale, Camigliatello e Weimar appaiono su di una linea, poi cede Paesaggio e Ardale tenta di scappare allo staccato. Straightshooter conduce sempre su Paesaggio che è lallando dalla coppia Weimar, Ardale, quindi gli altri raggruppati con Space Ship a fare da fanalino. Sulla curva Paesaggio attacca il battistrada, e lo supera mentre anche Ardale, Camigliatello e Weimar appaiono su di una linea, poi cede Paesaggio e Ardale tenta di scappare allo staccato. Straightshooter conduce sempre su Paesaggio che è lallando dalla coppia Weimar, Ardale, quindi gli altri raggruppati con Space Ship a fare da fanalino. Sulla curva Paesaggio attacca il battistrada, e lo supera mentre anche Ardale, Camigliatello e Weimar appaiono su di una linea, poi cede Paesaggio e Ardale tenta di scappare allo staccato. Straightshooter conduce sempre su Paesaggio che è lallando dalla coppia Weimar, Ardale, quindi gli altri raggruppati con Space Ship a fare da fanalino. Sulla curva Paesaggio attacca il battistrada, e lo supera mentre anche Ardale, Camigliatello e Weimar appaiono su di una linea, poi cede Paesaggio e Ardale tenta di scappare allo staccato. Straightshooter conduce sempre su Paesaggio che è lallando dalla coppia Weimar, Ardale, quindi gli altri raggruppati con Space Ship a fare da fanalino. Sulla curva Paesaggio attacca il battistrada, e lo supera mentre anche Ardale, Camigliatello e Weimar appaiono su di una linea, poi cede Paesaggio e Ardale tenta di scappare allo staccato. Straightshooter conduce sempre su Paesaggio che è lallando dalla coppia Weimar, Ardale, quindi gli altri raggruppati con Space Ship a fare da fanalino. Sulla curva Paesaggio attacca il battistrada, e lo supera mentre anche Ardale, Camigliatello e Weimar appaiono su di una linea, poi cede Paesaggio e Ardale tenta di scappare allo staccato. Straightshooter conduce sempre su Paesaggio che è lallando dalla coppia Weimar, Ardale, quindi gli altri raggruppati con Space Ship a fare da fanalino. Sulla curva Paesaggio attacca il battistrada, e lo supera mentre anche Ardale, Camigliatello e Weimar appaiono su di una linea, poi cede Paesaggio e Ardale tenta di scappare allo staccato. Straightshooter conduce sempre su Paesaggio che è lallando dalla coppia Weimar, Ardale, quindi gli altri raggruppati con Space Ship a fare da fanalino. Sulla curva Paesaggio attacca il battistrada, e lo supera mentre anche Ardale, Camigliatello e Weimar appaiono su di una linea, poi cede Paesaggio e Ardale tenta di scappare allo staccato. Straightshooter conduce sempre su Paesaggio che è lallando dalla coppia Weimar, Ardale, quindi gli altri raggruppati con Space Ship a fare da fanalino. Sulla curva Paesaggio attacca il battistrada, e lo supera mentre anche Ardale, Camigliatello e Weimar appaiono su di una linea, poi cede Paesaggio e Ardale tenta di scappare allo staccato. Straightshooter conduce sempre su Paesaggio che è lallando dalla coppia Weimar, Ardale, quindi gli altri raggruppati con Space Ship a fare da fanalino. Sulla curva Paesaggio attacca il battistrada, e lo supera mentre anche Ardale, Camigliatello e Weimar appaiono su di una linea, poi cede Paesaggio e Ardale tenta di scappare allo staccato. Straightshooter conduce sempre su Paesaggio che è lallando dalla coppia Weimar, Ardale, quindi gli altri raggruppati con Space Ship a fare da fanalino. Sulla curva Paesaggio attacca il battistrada, e lo supera mentre anche Ardale, Camigliatello e Weimar appaiono su di una linea, poi cede Paesaggio e Ardale tenta di scappare allo staccato. Straightshooter conduce sempre su Paesaggio che è lallando dalla coppia Weimar, Ardale, quindi gli altri raggruppati con Space Ship a fare da fanalino. Sulla curva Paesaggio attacca il battistrada, e lo supera mentre anche Ardale, Camigliatello e Weimar appaiono su di una linea, poi cede Paesaggio e Ardale tenta di scappare allo staccato. Straightshooter conduce sempre su Paesaggio che è lallando dalla coppia Weimar, Ardale, quindi gli altri raggruppati con Space Ship a fare da fanalino. Sulla curva Paesaggio attacca il battistrada, e lo supera mentre anche Ardale, Camigliatello e Weimar appaiono su di una linea, poi cede Paesaggio e Ardale tenta di scappare allo staccato. Straightshooter conduce sempre su Paesaggio che è lallando dalla coppia Weimar, Ardale, quindi gli altri raggruppati con Space Ship a fare da fanalino. Sulla curva Paesaggio attacca il battistrada, e lo supera mentre anche Ardale, Camigliatello e Weimar appaiono su di una linea, poi cede Paesaggio e Ardale tenta di scappare allo staccato. Straightshooter conduce sempre su Paesaggio che è lallando dalla coppia Weimar, Ardale, quindi gli altri raggruppati con Space Ship a fare da fanalino. Sulla curva Paesaggio attacca il battistrada, e lo supera mentre anche Ardale, Camigliatello e Weimar appaiono su di una linea, poi cede Paesaggio e Ardale tenta di scappare allo staccato. Straightshooter conduce sempre su Paesaggio che è lallando dalla coppia Weimar, Ardale, quindi gli altri raggruppati con Space Ship a fare da fanalino. Sulla curva Paesaggio attacca il battistrada, e lo supera mentre anche Ardale, Camigliatello e Weimar appaiono su di una linea, poi cede Paesaggio e Ardale tenta di scappare allo staccato. Straightshooter conduce sempre su Paesaggio che è lallando dalla coppia Weimar, Ardale, quindi gli altri raggruppati con Space Ship a fare da fanalino. Sulla curva Paesaggio attacca il battistrada, e lo supera mentre anche Ardale, Camigliatello e Weimar appaiono su di una linea, poi cede Paesaggio e Ardale tenta di scappare allo staccato. Straightshooter conduce sempre su Paesaggio che è lallando dalla coppia Weimar, Ardale, quindi gli altri raggruppati con Space Ship a fare da fanalino. Sulla curva Paesaggio attacca il battistrada, e lo supera mentre anche Ardale, Camigliatello e Weimar appaiono su di una linea, poi cede Paesaggio e Ardale tenta di scappare allo staccato. Straightshooter conduce sempre su Paesaggio che è lallando dalla coppia Weimar, Ardale, quindi gli altri raggruppati con Space Ship a fare da fanalino. Sulla curva Paesaggio attacca il battistrada, e lo supera mentre anche Ardale, Camigliatello e Weimar appaiono su di una linea, poi cede Paesaggio e Ardale tenta di scappare allo staccato. Straightshooter conduce sempre su Paesaggio che è lallando dalla coppia Weimar, Ardale, quindi gli altri raggruppati con Space Ship a fare da fanalino. Sulla curva Paesaggio attacca il battistrada, e lo supera mentre anche Ardale, Camigliatello e Weimar appaiono su di una linea, poi cede Paesaggio e Ardale tenta di scappare allo staccato. Straightshooter conduce sempre su Paesaggio che è lallando dalla coppia Weimar, Ardale, quindi gli altri raggruppati con Space Ship a fare da fanalino. Sulla curva Paesaggio attacca il battistrada, e lo supera mentre anche Ardale, Camigliatello e Weimar appaiono su di una linea, poi cede Paesaggio e Ardale tenta di scappare allo staccato. Straightshooter conduce sempre su Paesaggio che è lallando dalla coppia Weimar, Ardale, quindi gli altri raggruppati con Space Ship a fare da fanalino. Sulla curva Paesaggio attacca il battistrada, e lo supera mentre anche Ardale, Camigliatello e Weimar appaiono su di una linea, poi cede Paesaggio e Ardale tenta di scappare allo staccato. Straightshooter conduce sempre su Paesaggio che è lallando dalla coppia Weimar, Ardale, quindi gli altri raggruppati con Space Ship a fare da fanalino. Sulla curva Paesaggio attacca il battistrada, e lo supera mentre anche Ardale, Camigliatello e Weimar appaiono su di una linea, poi cede Paesaggio e Ardale tenta di scappare allo staccato. Straightshooter conduce sempre su Paesaggio che è lallando dalla coppia Weimar, Ardale, quindi gli altri raggruppati con Space Ship a fare da fanalino. Sulla curva Paesaggio attacca il battistrada, e lo supera mentre anche Ardale, Camigliatello e Weimar appaiono su di una linea, poi cede Paesaggio e Ardale tenta di scappare allo staccato. Straightshooter conduce sempre su Paesaggio che è lallando dalla coppia Weimar, Ardale, quindi gli altri raggruppati con Space Ship a fare da fanalino. Sulla curva Paesaggio attacca il battistrada, e lo supera mentre anche Ardale, Camigliatello e Weimar appaiono su di una linea, poi cede Paesaggio e Ardale tenta di scappare allo staccato. Straightshooter conduce sempre su Paesaggio che è lallando dalla coppia Weimar, Ardale, quindi gli altri raggruppati con Space Ship a fare da fanalino. Sulla curva Paesaggio attacca il battistrada, e lo supera mentre anche Ardale, Camigliatello e Weimar appaiono su di una linea, poi cede Paesaggio e Ardale tenta di scappare allo staccato. Straightshooter conduce sempre su Paesaggio che è lallando dalla coppia Weimar, Ardale, quindi gli altri raggruppati con Space Ship a fare da fanalino. Sulla curva Paesaggio attacca il battistrada, e lo supera mentre anche Ardale, Camigliatello e Weimar appaiono su di una linea, poi cede Paesaggio e Ardale tenta di scappare allo staccato. Straightshooter conduce sempre su Paesaggio che è lallando dalla coppia Weimar, Ardale, quindi gli altri raggruppati con Space Ship a fare da fanalino. Sulla curva Paesaggio attacca il battistrada, e lo supera mentre anche Ardale, Camigliatello e Weimar appaiono su di una linea, poi cede Paesaggio e Ardale tenta di scappare allo staccato. Straightshooter conduce sempre su Paesaggio che è lallando dalla coppia Weimar, Ardale, quindi gli altri raggruppati con Space Ship a fare da fanalino. Sulla curva Paesaggio attacca il battistrada, e lo supera mentre anche Ardale, Camigliatello e Weimar appaiono su di una linea, poi cede Paesaggio e Ardale tenta di scappare allo staccato. Straightshooter conduce sempre su Paesaggio che è lallando dalla coppia Weimar, Ardale, quindi gli altri raggruppati con Space Ship a fare da fanalino. Sulla curva Paesaggio attacca il battistrada, e lo supera mentre anche Ardale, Camigliatello e Weimar appaiono su di una linea, poi cede Paesaggio e Ardale tenta di scappare allo staccato. Straightshooter conduce sempre su Paesaggio che è lallando dalla coppia Weimar, Ardale, quindi gli altri raggruppati con Space Ship a fare da fanalino. Sulla curva Paesaggio attacca il battistrada, e lo supera mentre anche Ardale, Camigliatello e Weimar appaiono su di una linea, poi cede Paesaggio e Ardale tenta di scappare allo staccato. Straightshooter conduce sempre su Paesaggio che è lallando dalla coppia Weimar, Ardale, quindi gli altri raggruppati con Space Ship a fare da fanalino. Sulla curva Paesaggio attac