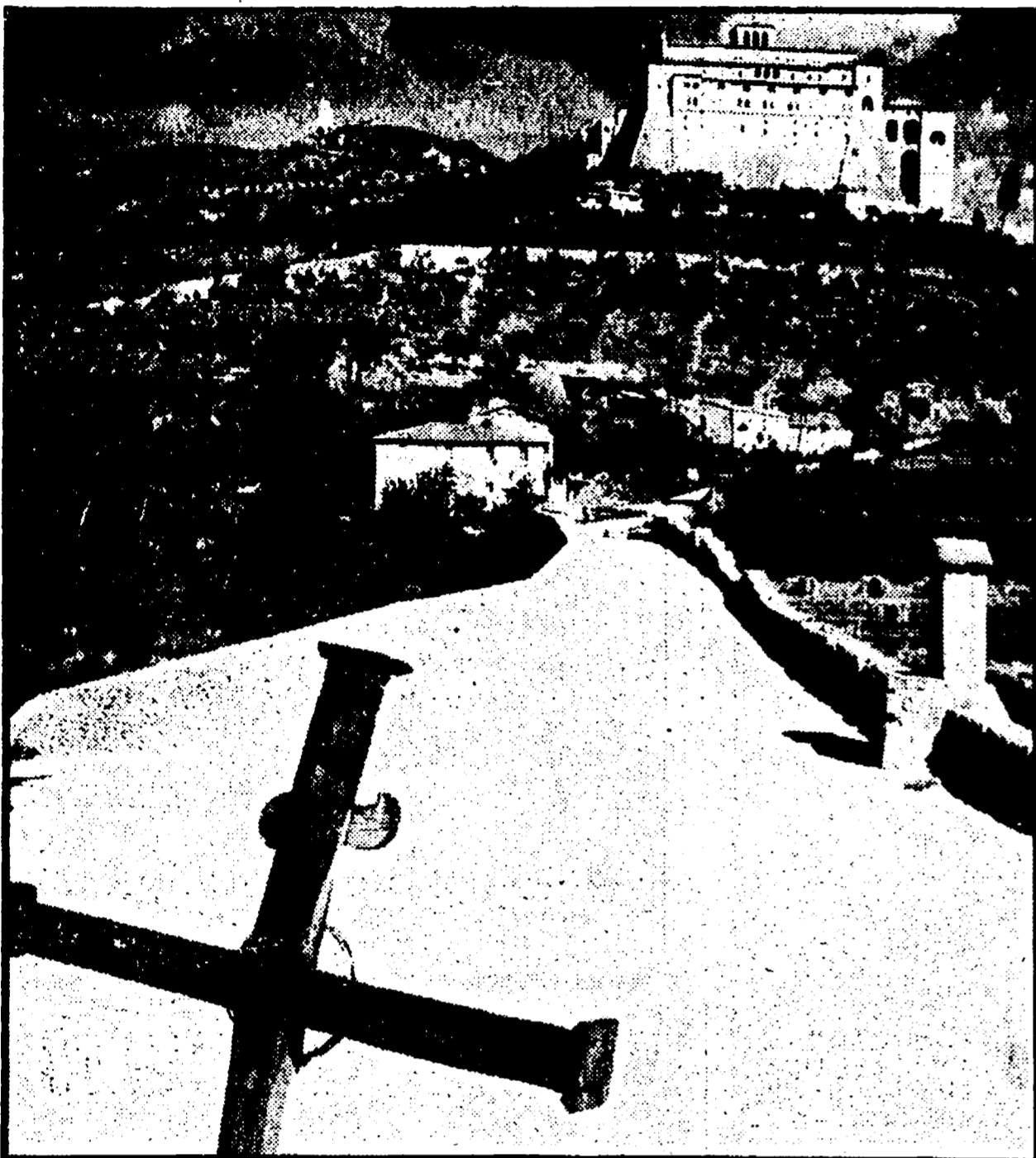


Due tappe d'«obbligo» per chi vuole visitare il Frusinate

Dall'Abbazia di Cassino alle cascate del fiume Liri

Una gita da non perdere: dalla città martoriata dalla guerra, attraverso una miriade di deliziosi paesini, fino alle pendici del Parco nazionale d'Abruzzo, al verde delle fonti di Bonifacio - Nella terra del cavalier d'Arpino L'angelo di Giotto nella cattedrale di Boville e il famoso castello di S. Giovanni Campano



Uno scorcio dell'abbazia di Monte Cassino e (a destra) il passo di Forca d'Acerò che conduce al parco nazionale d'Abruzzo



L'inimmaginabile invernale del Termini

Trovare itinerari turistici nella terra di Ciociaria è la cosa più facile in cui possa cimentarsi un viaggiatore molto esigente.

Vieni da Napoli e l'itinerario ti si delinea subito in modo preciso e completo. Ecco Cassino la città martire, l'Abbazia, la triste serie delle croci bianche ordinate lungo la costa, ad ammonire l'umanità contro la guerra. Scendi la vallata e sali verso Atina, attraverso paesaggi che si snodano man mano che divori la strada serpeggiante e che richiamano alla mente lo stupendo paesaggio di certe province svizzere.

Atina ti si presenta in tutta la sua bellezza, una bellezza che ha ancora sapore e splendore medioevale. E mentre osservi il Castello con la sua torre merlata, ancora intatta attraverso i secoli, gli occhi sono distratti dagli affascinanti costumi arabeschi delle donne atinane. Non scendere nella vallata del fiume Melia, ma sali. Dirigiti verso le alture di S. Biagio e di

Cardito, ove lo splendore della natura supplisce alle deficienze degli uomini. C'è anche Picinisco, ricercato dal villeggianti per l'aria pura e i pittoreschi paesaggi che si dominano dalla sua altezza. Nel mese di luglio e di agosto, da questo centro si prende il volo per la valle di Canneto. Si va ora verso Sora, ma non tralasciare di sostare alquanto a S. Donato Valcomino. Vi troverai ristoro e le al per raggiungere in poco tempo il Parco Nazionale d'Abruzzo. Incontri poi Alivito, una cittadina arroccata al monte e che vanta tradizioni medioevali, con un castello che le autorità avrebbero dovuto, con la loro opera, conservare in modo migliore. A sei chilometri da Sora, sulla strada Valcomino, una tabella segnaletica indica l'amena zona del lago di Posta Fibreno. Molti sono stati gli scrittori ed i poeti che si sono interessati a questi luoghi. L'elogio più grande, però, che possa tessersi del lago di Posta Fibreno è che ancora si conserva puro

nelle sue acque e nei suoi prodotti ittici (meravigliosi nel vero senso della parola).

Ed eccoli a Sora, che meriterebbe un lungo capitolo a sé per le grandi tradizioni e la storia gloriosa a cui è legata. Città volsea, preminentemente industriale, ma che unisce a queste caratteristiche molti panorami pittoreschi. Devia ora verso Arpino. Un nome che richiama alla memoria uomini molto illustri, che hanno dominato la scena politica, letteraria e religiosa nel corso della storia. Ne citiamo alcuni: Cleone, Caio Mario, Agrippa, P. Bianchi, il cavalier d'Arpino. Il paese però non è famoso solo per i suoi figli, ma anche per la natura del luogo e per le sue famose antichità.

Poi c'è Isola Liri con la grande cascata. Si vede Casamari, ricca di storia, d'arte e di religione. Un monumento che fa onore all'uomo e alla sua opera instancabile. Ma da Casamari si possono cogliere e mirare altre perle:

l'angelo di Giotto nella bella Cattedrale di Boville e il castello ove fu rinchiuso S. Tommaso di Aquino a Monte S. Giovanni Campano. Non tralasciare Veroli, prima di giungere a Frosinone, da dove si può raggiungere Alatri ricca di mura ciclopiche e di memorie antiche. Piuggi la raggiungi da Alatri in poco tempo. Ma c'è bisogno di parlare di questa città conosciuta in tutto il mondo? Le Fonti di Bonifacio, il verde dei suoi boschi, i colori splendidi dei suoi giardini, costituiscono la meta ed il sogno di tutti coloro che amano posti ameni e salubri. Ti sorride già Anagni i papi, la grande fede religiosa, lo storico schiavo, gli splendidi paesaggi, ti consigliano a sostare. Ferentino: accogli con un colpo d'occhio la Spianata dell'Acropoli, il Palazzo vescovile e il Duomo. E infine il capoluogo Trisulti, Fustina, Collepardo, Ceprano, Aquino, Roccasecca e Fontanarili: questa è la Ciociaria: terra di turismo.

chiedi l'APPIA

imbottigliata direttamente alla fonte in stabilimenti modernissimi (all'avanguardia in Italia e in Europa)

l'Appia è acqua minerale naturale, microbiologicamente pura, antiurica, esercita azione terapeutica nelle malattie dell'apparato digerente

S. Giacomo - S.M.S. 2378 12-1973

INDUSTRIA ROMANA ARREDAMENTO

Organizzazione leader del Lazio per la costruzione e vendita di mobili

TRASPORTO IN TUTTA ITALIA

RISPARMIO EFFETTIVO fino al 50%

**Camere letto - Salotti - Poltrone
Tinelli - Sale pranzo
Mobili di abbinamento**

Vasto assortimento arredamenti moderni

**STABILIMENTO:
ROMA, Via del Podere San Giusto**

centri di vendita

- Roma - Via del Quartaccio
- Roma - Via Boccea Km. 4
- Roma - Via Cola di Rienzo, 156
- Latina - Galleria Pennacchi (angolo Via Don Morosini)

Altri centri: NAPOLI - CAGLIARI

nella gamma Renault la "tua" c'è.

La Renault 4: 1000 cc, 130 km/h, 15 km con un litro

La Renault 5: 1300 cc, 125 km/h, TL, 950 cc, 100 km/h, freno a disco anteriori e cambio a cinque

La Renault 6: TL, 1300 cc, 145 km/h, Break, 1500 cc, 145 km/h, Cambio, 1600 cc, 155 km/h

La Renault 8: TL, 1600 cc, 155 km/h, TL e TS anche a trasmissione planetaria

ho trovato Renault 6: c'è spazio per tutto

Renault 6, 850 e 1100 cc

Ti offre tutto lo spazio che ti vuole per non lasciare a casa nessuno e far viaggiare tutti i bagagli dentro e non sul tetto.

I tuoi viaggi sono piacevoli e sicuri in Renault 6 perché ti offre tutti i vantaggi Renault: trazione anteriore a tutta tenuta di strada, anche in curva e sul bagnato, servosterzo idraulico e ininterrotti sulle quattro ruote, motore robusto, insonorizzazione totale e persino la «sicurezza bambini» nelle portiere posteriori.

E soprattutto un robusto motore di 1100 cc che fa comodamente i 135 o se preferisci una cilindrata minore, da 850 cc.

La Renault 6: L, 850 cc, 125 km/h; TL, 1100 cc, 135 km/h, TL in anteriori a disco.

RENAULT
la più alta produzione al mondo di trazione anteriore.

FILIALE DI ROMA: Viale Marconi 279 - Tel. 5577990 - Via Nazionale 183 - Tel. 482925
ASSISTENZA E RICAMBI: Viale Marconi 79 - Tel. 5576963