

A maggio un convegno sui problemi socio-sanitari

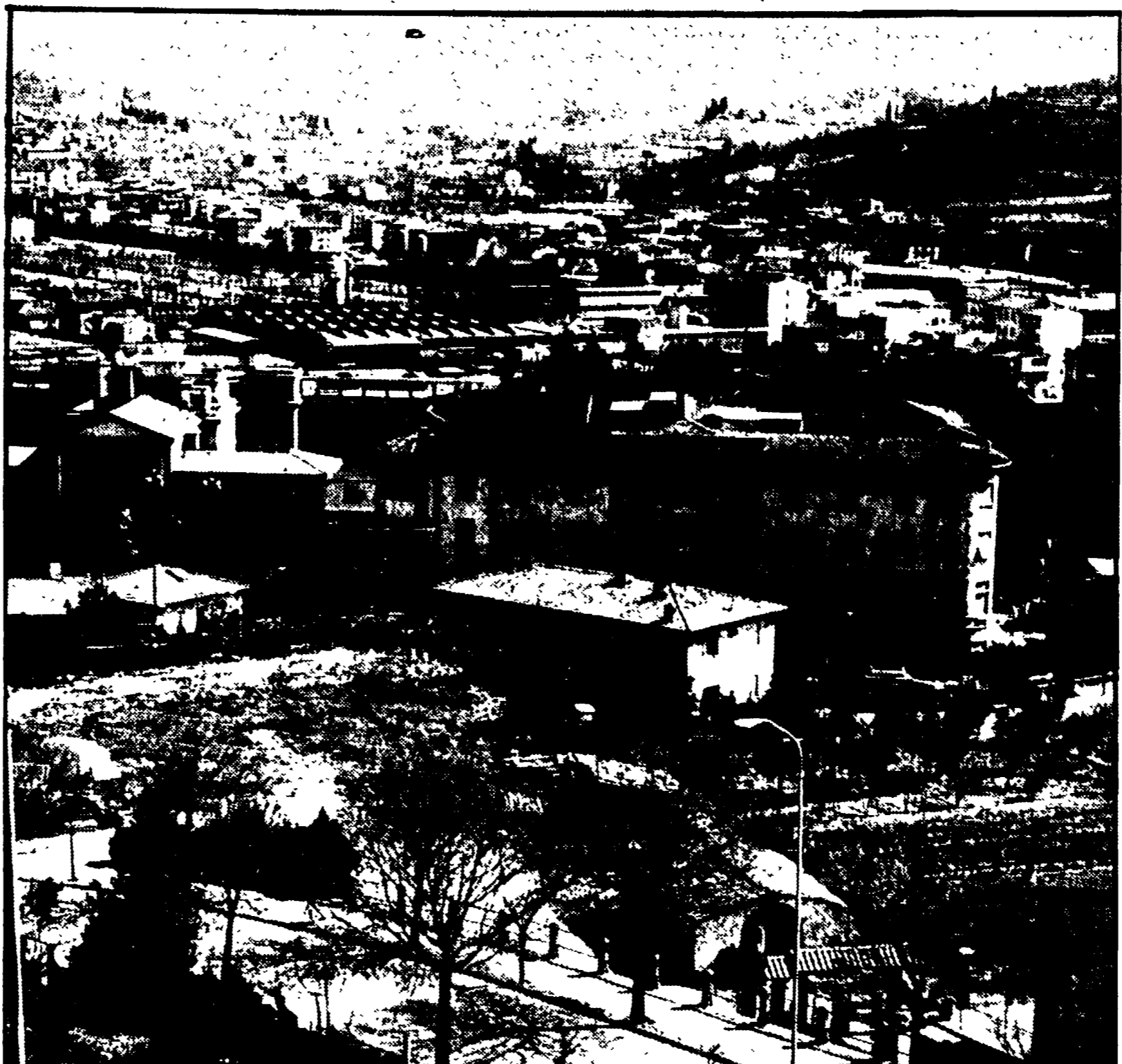
AREZZO: VERSO UN SERVIZIO CONSORTILE DI ASSISTENZA PER MATERNITÀ E INFANZIA

L'iniziativa promossa dal consorzio della zona «58» Larga consultazione popolare - Consultori a livello di quartiere - I rapporti con le strutture sanitarie del territorio

AREZZO, 28. Il consorzio socio-sanitario della zona «58» comprende i comuni di Arezzo, Capolona, Subbiano, Civitella della Chiana, Castiglion Fibocchi e Monte San Savino...

di realizzare una rete di strutture sanitarie di base nei quartieri e nei «distretti» (dove apposite équipe realizzeranno sia l'attività di consultorio, sia alcune prestazioni di prevenzione e tutela della maternità e dell'infanzia) all'urgenza di mettere in piedi un servizio specialistico che faccia capo al poliambulatorio ospedaliero. Tutti i problemi, questi, che dovranno portare l'intera struttura ospedaliera attraverso la costituzione del dipartimento «maternità e infanzia».

Franco Rossi



Al centro della foto l'ospedale generale provinciale di «Santa Maria sopra i ponti» di Arezzo

PONTEREDA - Conferenza sulle scuole materne

Proposte unitarie in attesa dei distretti

Una consulta distrettuale con l'impegno di amministratori, insegnanti, genitori e rappresentanti sindacali - Ribadito dall'assessore Tassinari l'interessamento della Regione per il settore dell'istruzione pubblica - Iniziative per la qualificazione professionale

PONTEREDA, 28. Si è tenuto a Pontedera, promosso dall'Amministrazione comunale, un importante convegno sul tema «La scuola materna statale, comunale e privata, nella realtà di Pontedera e del suo distretto scolastico».

Il dibattito, che è stato vivace ed appassionato, ed inter-

tervato dalla proiezione di alcuni documenti cinematografici relativi alle scuole materne del distretto, ha spazionato sui problemi della didattica e della gestione sociale, dagli sforzi degli enti locali alle carenze dell'edilizia scolastica e sui doveri provvedere lo stato con la costruzione degli edifici ad cui invece provvedono in via provvisoria i genitori, gravando pesantemente i loro bilanci.

Luciano Imbasciati

Grosseto: attivo provinciale con Di Giulio



GROSSETO, 28. Domani alle 16 nel salone della Federazione del PCI si svolgerà l'attivo provinciale dei dirigenti comunisti per discutere sull'impegno e la iniziativa del partito nell'attuale fase politica.

Smarrimento tessera

Il compagno Riccardo Dominici di Lucca ha smarrito la propria tessera del PCI n. 855610. Chiunque la ritrovi è pregato farla pervenire alla Federazione del PCI. Si diffida chiunque a farne qualsiasi altro uso.

Come i soci-lavoratori affrontano i problemi e partecipano alla vita della cooperativa

A Montagnana un'agricoltura nuova

In cantiere un progetto per lo sviluppo della zootecnica - Sarà incrementato il patrimonio bovino e saranno apprestati a prato nuovi appezzamenti di terra - La realizzazione del programma prevista in 4 anni - Chiuso in attivo il bilancio del '75 - Olio, vino e bestiame: le principali produzioni



La cantina della Cooperativa agricola di Montagnana

A Montagnana, cooperativa agricola della zona del Chianti tra Montespertoli e Cerchia, si lavora intorno ad un progetto di ristrutturazione e nuovi programmi di sviluppo. I soci hanno deciso di incrementare l'allevamento del bestiame e prevedono di arricchire l'attuale patrimonio bovino (quasi 300 capi) con altre 30 mucche nei prossimi mesi.

che iniziativa ne discutiamo a lungo non solo nelle assemblee ma soprattutto nei comizi. Il giorno mentre lavoriamo. Ognuno partecipa, dice la sua, fa delle proposte e naturalmente anche delle critiche: molto spesso discutiamo accanitamente perché su certe scelte produttive e di investimento si avanzano magari delle soluzioni contrapposte. Attraverso il dialogo e il confronto e dopo aver analizzato i pro e contro e insieme i vari problemi che si presentano troviamo sempre una soluzione che non scontenta nessuno. In questo modo ogni lavoratore si sente partecipe delle scelte, sa che tutte le decisioni non passano sopra la testa ma sono il frutto di un lavoro comune e della sua esperienza».

Luciano Imbasciati

Bilancio e programmi di una grande cooperativa presentati a Livorno

Come viene gestita «La Proletaria»

Un consuntivo di 27 miliardi di affari nel '75 e la futura espansione - Decine di assemblee di soci - 45 mila aderenti e 41 negozi - Il problema della riorganizzazione delle strutture - Un centro commerciale a La Rosa

LIVORNO, 28. Il bilancio di una grande azienda, 800 dipendenti, che con un consuntivo di ben 27 miliardi nel 1975, programma una espansione che porterà nel '76 a oltre 30 miliardi il complesso degli affari, è cosa certamente complessa a leggersi. Tanto più significativo risulta così il risultato politico oltre che finanziario e produttivo realizzato dalla Coop «La Proletaria» che prima di giungere all'assemblea annuale generale dei soci, che si è tenuta questa volta a Livorno, nella sala della Camera di Commercio ha portato il proprio bilancio, i risultati, i problemi, le scelte di linea di sviluppo, insomma le questioni di fondo che la cooperazione, in decine di assemblee di soci, realizzando attraverso le proprie sezioni una larga informazione, e riuscendo ad elevare consistentemente la partecipazione elettorale del corpo sociale alla designazione dei gruppi dirigenti.

«dalla crisi si esce tutti insieme o non ci si esce» che resta certamente un auspicio ma che non consente di sottrarsi alla realistica considerazione che, in questo sistema economico, «c'è purtroppo chi non esce dalla crisi» e quindi «l'obiettivo, prima di tutto, è e deve restare quello di salvare tutto il salvabile senza compromettere la solidità del sistema cooperativistico».

«Tutti nel corso dell'assemblea sociale aperta hanno sottolineato la validità dell'iniziativa e non sono mancate proposte stimolanti sul ruolo che la cooperativa di produzione di latte e latte in polvere assume nei confronti della commercializzazione. Occorrono in sostanza forme di intervento che permettano di salire tutta la rete dell'intermediazione e cerchino di ridurre al massimo lo spazio tra la produzione e il consumo».

Mario Tredici

A Marina di Grosseto

Grande folla alla festa dell'Unità

Le manifestazioni si concludono domenica con un comizio del compagno Renzo Trivelli

GROSSETO, 28. E' in pieno svolgimento a Marina di Grosseto il festival dell'Unità. Nonostante i primi tre giorni siano stati disturbati dalla inclemenza del tempo, il festival sta riprendendo con un ritmo di grande intensità e di partecipazione. Particolare successo, come nella consuetudine, riscuotono gli stand gastronomici che si dimostrano veri e propri punti di incontro e di socializzazione con una manifestazione provinciale nel corso della quale parlerà il compagno Renzo Trivelli, della segreteria nazionale del Pci, preceduto dai compagni di lavoro, abito, due serate danzanti, mentre domenica sera alle 22 si farà l'estrazione della lotteria pro-ANPI. Particolare successo, come nella consuetudine, riscuotono gli stand gastronomici che si dimostrano veri e propri punti di incontro e di socializzazione con una manifestazione provinciale nel corso della quale parlerà il compagno Renzo Trivelli, della segreteria nazionale del Pci, preceduto dai compagni di lavoro, abito, due serate danzanti, mentre domenica sera alle 22 si farà l'estrazione della lotteria pro-ANPI. Particolare successo, come nella consuetudine, riscuotono gli stand gastronomici che si dimostrano veri e propri punti di incontro e di socializzazione con una manifestazione provinciale nel corso della quale parlerà il compagno Renzo Trivelli, della segreteria nazionale del Pci, preceduto dai compagni di lavoro, abito, due serate danzanti, mentre domenica sera alle 22 si farà l'estrazione della lotteria pro-ANPI.

Ancora ottime rimanenze per POCHI GIORNI

MILIONI SUBITO. Dott. TRICOLI. Finanziamenti - Prestiti Mutui - Cessioni quinto Leasing a tutti. FIRENZE - V.le Europa 192, telefono 487.555 e 481.12.09 (055) prefisso.

STUDI DENTISTICI. Dott. C. PAOLESCHI. Specialista. Firenze - Piazza San Giovanni, 6 (Duomo) Tel. 263.427 (centralino) Tel. 763.891 (direzione) Viareggio - Viale Carducci, 277 - Tel. 52.305