

A colloquio con alcune candidate comuniste del Fabbricotti S. Jacopo

Che cosa offrono e che cosa chiedono le donne alla vita del quartiere

«Coinvolgere tutte nelle scelte della circoscrizione e della città» - Tentazione verso un estremo individualismo e separazione dal sociale - Segno femminile nell'elaborazione e stesura del programma

Un programma in sei punti

ASSETTO DEL TERRITORIO - Si propone il censimento degli alloggi situati di fronte ai numerosi sfratti, per soluzioni che coinvolgano inquilini, proprietari, cittadini e forze politiche. Necessaria la ristrutturazione della gestione degli alloggi pubblici, con il blocco delle cessioni a riscatto e la costruzione di nuove abitazioni.

RIEQUILIBRIO DEI SERVIZI - Prioritario è salvaguardare le residue aree, da vincolare a uso pubblico, per verde e servizi, limitando, quindi, al massimo ogni nuova espansione edilizia.

ASSETTO DELLA COSTA - Contro il mare in gabbia, ci si oppone a qualsiasi forma di utilizzazione privata della costa, per la liberalizzazione dell'accesso alla battigia e contro il consumo delle concessioni al privato. Per un mare pulito si preme il completamento delle strutture termali e di sbarco di scari, inquinanti.

ASILI NIDO, SCUOLE DI INFANZIA, ELEMENTARI E MEDIE - Gli impianti e i programmi in corso (asilo di via Puccini, padiglione piazza Matteotti) e le realizzazioni (asilo "Dante Alighieri" di via Mazzoni) sono elementi da cui impostare soluzioni più adeguate.

STRUTTURE CULTURALI - Oltre a rendere più soddisfacente l'utilizzazione di via Fabbricotti, il ruolo di via Minelli, recentemente resa pubblica, è visto in modo che possa offrire servizi più qualificanti ai cittadini.

SANITÀ, SERVIZI DI ASSISTENZA E PSICHIATRICI - Dotazione di due distretti sanitari, decentramento e programmazione dei servizi e del personale (servizi extra-ospedalieri), come organizzazione di medicina preventiva, il consultorio familiare e momento centrale di questa proposta.

LIVORNO - «Coinvolgere le donne: tutte le donne, nelle scelte, tutte le scelte della circoscrizione, della città, dello Stato, questo mi pare uno dei nodi essenziali della nuova esperienza di democrazia che si apre nella nostra città».

Alle affermazioni della compagna Fiorella Cateni, capoluogo comunista della circoscrizione, si uniscono quelle di Manuela Volpe, architetto, indipendente che con decisione spazia che «chiamate le donne a partecipare a tutte le scelte vuol dire superare quella sorta di "ghetto" delo specifico femminile, delegato e riassunto come se fosse il solo terreno su cui si afferma, con l'emancipazione, la presenza "possibile" della donna nella società e nello stato».

«Stando, però, con forza e con piena consapevolezza - precisa la compagna Fiorella Puccini, 24 anni, laureata - disoccupata, casalinga per forza, come si definisce il segno, l'esperienza sofferta e maturata della propria condizione, del proprio specifico femminile, del senso profondo che le donne hanno maturato, delle ragioni, delle cause, del significato dei propri problemi nello Stato, nella società,

nella democrazia che con le circoscrizioni si intende far crescere».

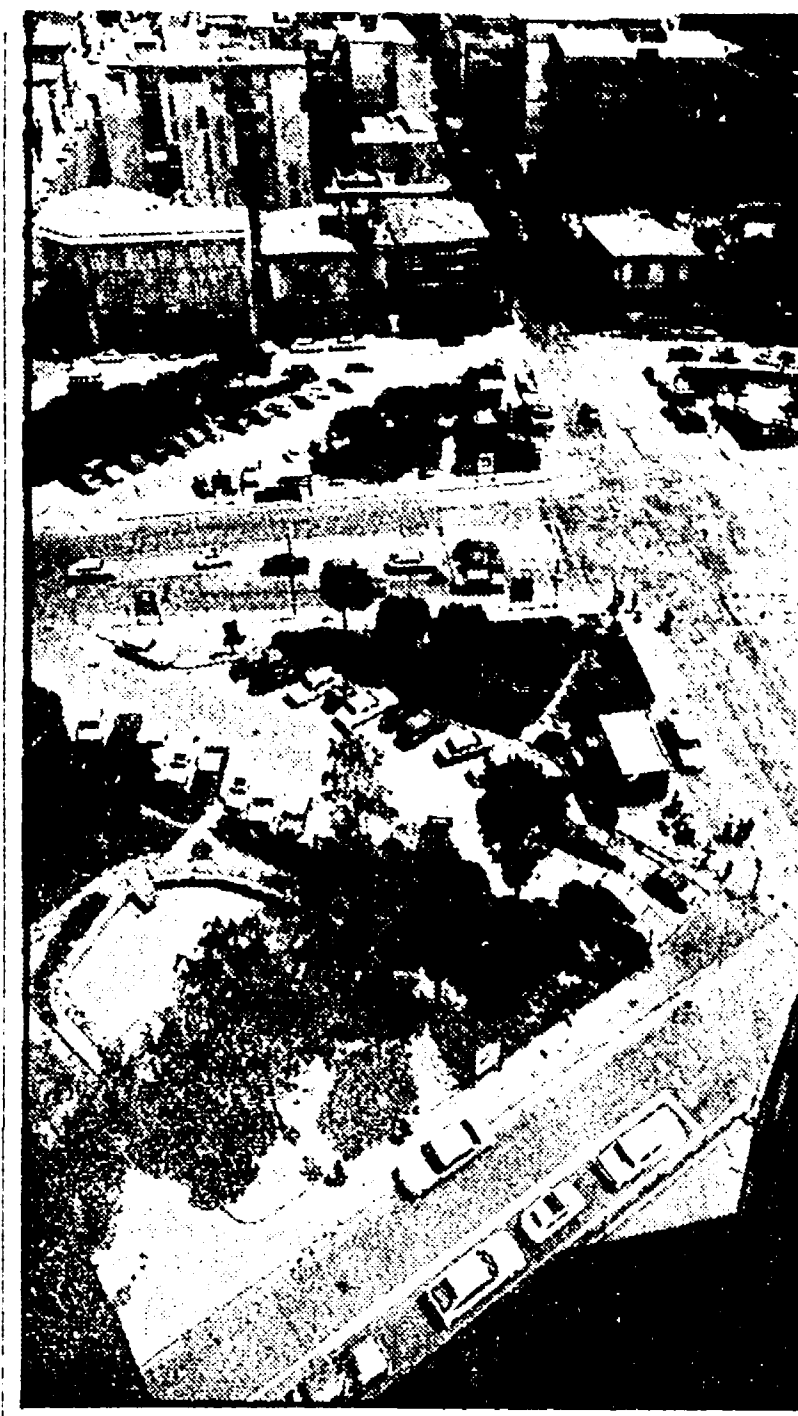
Questo, comunque, uno dei nodi centrali della partecipazione. Fiorella, 33 anni, due figli, impegnata alla Federcoop, capoluogo comunista, con alle spalle una ricca esperienza politica e di quartiere. Manuela, 31 anni, sposata, architetto insegnante all'Istituto geometrico, presente come indipendente (con solo il condovito, ma ho partecipato attivamente a stendere il programma). Michela, laureata disoccupata, con una vasta esperienza di lotte politiche come responsabile femminile e di sezione. Queste donne rappresentano l'ampia schiera di candidate, ben 44, nelle liste comuniste.

A Fabbricotti - S. Jacopo questa presenza femminile è decisamente marcata: nove su venti sono le donne - impiegate, laureate, studentesse, casalinghe, disoccupate.

«Una scelta, quella compiuta dalle nostre sezioni - precisa Fiorella Cateni - espressione di una volontà politica cosciente e convinta, ma rifiuto anche di quanto è mutato anche nei nostri quartieri, dalle battaglie per il referendum, sui diritti civili,

per i servizi sociali, sul terreno del fare politica, nella coscienza e nell'impegno delle donne». «Una scelta, una volontà precisa di suscitare una più vasta partecipazione delle donne - aggiunge Michela - in una circoscrizione dove, per la conformazione sociale segnata da una forte presenza di ceti medi e per il tipo di cultura e costume, di stile e di vita presente, ancora molto forte e in particolare molto irruente, la tentazione ad un individualismo estremo, ad una separazione dal sociale, a chiudersi in casa nel proprio sofferto partitocrazia».

Il programma, con cui i comunisti si presentano al confronto con elettori e forze politiche e sociali reca il segno di questa presenza femminile, della sensibilità ai temi dello sviluppo della personalità, dei giovani, delle donne, della articolazione dei servizi. Basta scorrere i titoli, cogliere le proposte e i richiami politici da cui scaturiscono per accorgersene: asili nido, scuole di infanzia, scuola dell'obbligo, cultura, attività culturali, ricreazione scolastica, strutture culturali, sanità, servizi di assistenza, servizi psichiatrici, igiene ambientale.



Il quartiere visto dal grattacielo di piazza Matteotti

La circoscrizione n. 8

Il centro ed il mare delimitano a Livorno la zona residenziale

Prevalente la presenza di ceti medio, commercianti, liberi professionisti, insegnanti - E' superiore alla media lo standard dei servizi assicurati dal PRG

LIVORNO - La circoscrizione n. 8 (Fabbricotti - S. Jacopo) comprende le zone a sud del viale Marconi e della via Montebello e si estende, includendo l'Accademia navale, fino alle Barriere Romane e Regio Margherita. Con 24.100 abitanti, è tra le più popolate della città.

Si caratterizza, in gran parte, per la sua qualità di zona residenziale, immediatamente confinante con il centro cittadino da un lato e le zone mare dall'altro.

E' presente accanto a più recenti insediamenti che hanno visto uno spostamento nella zona di nuclei familiari di estrazione operaia e popolare, una larga fascia di ceti medio, imprenditori, commercianti, liberi professionisti, insegnanti. Con standard di servizi superiori alla media cittadina, 4,5 mq abitante, e pur avendo un tessuto edilizio tra i più recenti e qua-

lificati della città, esiste anche qui un forte squilibrio fra popolazione insediata e servizi disponibili.

Il PRG, tenendo conto delle condizioni esistenti, assicura il raggiungimento a San Jacopo dello standard ministeriale (di 18 mq ab.) con 19,06 mq ab e il superamento a Fabbricotti dello standard nazionale (30 mq ab) con 34,56 mq ab. In prospettiva, dunque, la circoscrizione ha piena possibilità di superare l'attuale equilibrio popolazione-servizi.

Non si possono sostanziali problemi di risanamento o rinnovo urbano, come nelle zone ottocentesche, storiche e popolari della città. Conta 2 scuole di infanzia, con 380 posti (deficienza di 32 4 posti); 3 scuole elementari con 1.851 posti (eccedenza di 316); 2 scuole medie con 665 posti (deficienza di 291); 2 impianti sportivi e 2 centri civici.

Intenso lavoro del partito

Manifestazione elettorale oggi a Camucia

La proposta del PCI per il volo dei consigli di quartiere. Le altre forze politiche non escono ancora allo scoperto

CORTONA - A coloro che ancora chiedono al nostro partito prove di democrazia, l'amministrazione comunale di sinistra ha risposto indicando elezioni a suffragio diretto dei consigli di quartiere anche se la legge consentiva, proprio perché Cortona è un comune sotto i 40 mila abitanti, di scegliere la strada della nomina.

In questa direzione si è mossa la maggioranza e in nostro partito con la sua pro questo spirito si presenta il posto di programma e con la parola d'ordine: la partecipazione contribuisce alla crescita della solidarietà sociale e civile dei cittadini. E tutto questo per il grande senso di responsabilità con cui il movimento operaio ha sempre guardato ai problemi del rinnovamento e del cambiamento della nostra società.

I consigli di circoscrizione prevedono infatti l'attribuzione, insieme a quelli consultivi, di importanti compiti di ordine deliberativo. Si tratteranno infatti di gestire, in un rapporto dialettico con il Consiglio comunale, tutto il settore dei lavori pubblici e dei servizi sociali.

Per questo l'impegno dei compagni non è solo rivolto alla ricerca del risultato elettorale ma si contraddistingue per l'opera di informazione e di richiamo al senso delle proporzioni verso coloro che intendono la circoscrizione come l'avvio di un ripensamento senza rigori e criteri delle scelte di fondo operate anno per anno dall'amministrazione di sinistra.

Gli altri partiti della sezione hanno sostenuto una serie di assemblee in una campagna elettorale che ha visto, fino ad oggi, il nostro partito più battuto a fondo con la distribuzione del programma generale, con il volontariato, con le diffusi straripanti del giornale con i dibattiti) e di contro l'assenza totale, almeno apparentemente, delle altre formazioni politiche.

Soprattutto la DC non esce allo scoperto anche se si riesce ad intravedere una sua linea di posizione tesa a rovesciare nelle circoscrizioni il rapporto di forze espresso nel Consiglio comunale; inoltre, forse la previsione di accaparrarsi qualche centinaio di voti della lista missina presentata in ritardo induce i democristiani a non manifestarsi chiaramente.

Coinvolgere il lavoro elettorale prosegue a buon ritmo e la campagna si aprirà ufficialmente oggi con una manifestazione comunale che si terrà a Camucia in piazza Sergardi, dove alle ore 19 parerà il compagno Alessio Pasquini, segretario regionale.

Gino Schippa

Cinema in Toscana

- GROSSETO**
SPLENDOR: Storie immorali di Anghelini
ODEON: La grande fuga
MODERNO: La rabbia giovane
MARIACHI: Terra, terra, terra
EUROPA D'ESSA: Mary Poppins
COLLE VAL D'ELSA
TEATRO DEL POPOLO: La stanza di S. Agostino: Il viaggio del dott. Matti
- EMPOLI**
LA PERLA: Polzotti violenti
EXCELSIOR: Bestialità
CRISTALLO: Stato d'assassino
- SIENA**
SMERALDO: L'innocente
ODEON: Le nuove avventure di Tullio
EUROPA D'ESSA: Mary Poppins
COLLE VAL D'ELSA
TEATRO DEL POPOLO: La stanza di S. Agostino: Il viaggio del dott. Matti
- POGGIBONSI**
POLITERIA: Ore 16, Orizzonti
MILITARE: La nuova avventura di Tullio
EUROPA D'ESSA: Mary Poppins
COLLE VAL D'ELSA
- ROSIGNANO**
TEATRO SOLVAY: Ore 21,15 e 15. Quale strane occasioni, con M. Manfredi, S. Sandrelli, A. Sardi, P. Villaggio
- AREZZO**
CORSO: La vergine, il toro e il san-corno (VM 13)
ODEON: Tero nella luna di Stato (Italia '50)
POLITERIA: Panico allo stadio
SUCCHINEMA: El Misch
TRIONFO: La gang d'alta burocrazia
DANTE (San Saverio): Brucoli da cocente passione (VM 18)
PIEVE DI SINALUNGA
TEATRO MODERNO: La battaglia di Ravenna
- LIVORNO**
GRAN GUARDIA: Mimi Blucchi
COLON: M e T. L'agente Nerone
ODEON: Balletti
GRANDE: Vite private pubbliche
EUROPA (VM 13)
MODERNO: Strada tezza (VM 18)
LAZZER: Le nuove avventure di Tullio
MELIOPOLITAN: Il mio primo amore (VM 18)
JOLLY: Signora e Signori buona notte
SORGENTE: Squadra antiscippo
S. MARCO: Neve
4 MORI: La recita
ARDEZZI D'ESSA: Il figlio di S. notte

Tre motivi per votare comunista

LIVORNO - Vi sono almeno tre motivi per la nostra candidatura popolare del 12 e 13 giugno prossimi - per cominciare ad accrescere, da parte degli elettori, la nostra città al PCI in nella nostra città».

anzitutto i comunisti sono la forza che più coerentemente e in maniera più consapevole si è battuta per estendere i poteri propri e diritti ai nuovi consigli di circoscrizione con l'applicazione, anche a Livorno, della legge sul decentramento. Su questo punto i comunisti hanno tenuto a cadere in un momento drammatico della vita del nostro paese.

Ma come reagire? Dai comunisti vengono un'indicazione e una proposta: quella di risanare con urgenza, a tutti i livelli, le legami tra i cittadini e le istituzioni democratiche quale risposta fondamentale all'aspirazione di un disegno etico e sociale quando la vita civile e sociale privata a secolare le basi del nostro Stato. Ciò significa, in particolare, per noi, rafforzare il ruolo e la capacità di intervento del Comune, con la costituzione appunto dei consigli di circoscrizione, ponendo così le basi

concrete di un modo di governare, insieme e meglio, la città, avvalendosi del contributo di tutte le energie che lo sviluppo della democrazia sa esprimere, puntando decisamente al PCI in nella nostra città».

Una verifica che va compiuta in rapporto all'incidenza della crisi generale del paese e una puntualizzazione da riferire alle nuove realtà di base che saranno chiamate ad esercitare un ruolo di protagoniste nella gestione di quelle priorità - la casa, la scuola, la sanità, i trasporti, il risanamento ambientale - che sono state ormai largamente riconosciute come i capisaldi di una risposta alla crisi che guardi prima di tutto alle esigenze e ai bisogni dei lavoratori e dei ceti più poveri.

Infine, come abbiamo scritto nel nostro programma, Livorno ha saputo finora reagire alla crisi che attanaglia il paese per il fatto oggettivo che è andata avanti in tutti questi anni tra le forze politiche la linea delle intese unitarie: una linea che, non è certo un caso, ha camminato più celermente dopo il 15 giugno e il 20 giugno, di pari passo con l'incremento della forza comunista; dalla poli-

tica delle «giunte aperte» al Comune e negli altri enti all'impegno unitario su problemi più scottanti della città (il Telegrafo, la Cassa di Risparmio) ancora una volta la linea delle intese ha dimostrato di essere una linea vincente.

Da qui la chiara proposta politica che il PCI ha avanzato sin dalle prime battute di questa campagna elettorale: affinché la nuova esperienza del decentramento e della partecipazione democratica sia sostenuta dallo sviluppo delle intese unitarie e, in particolare, perché subito dopo il voto, si ponga ad un accordo tra le forze politiche per una direzione unitaria dei consigli di circoscrizione.

Il problema dell'oggi, infatti, non è quello, come si è ascoltato in questi giorni da parte della DC, di teorizzare la funzione di minoranza attiva o combattiva ma, viceversa, quello di lavorare con pazienza e tenacia a costruire, assieme, un'unità del popolo operante sui problemi di ciascun cittadino e dell'intera collettività.

Roberto Benvenuti
Capogruppo del PCI al Comune di Livorno

Mario Tredici

La Concessionaria ALFA ROMEO di LIVORNO

F.LLI SCARDIGLI

COMUNICA CHE NELLA NUOVA SEDE DI VIA AURELIA NORD CONTINUA LA LIQUIDAZIONE A PREZZI IMBATTIBILI DI VETTURE USATE DI TUTTE LE MARCHE

PAVIMENTI e RIVESTIMENTI A PREZZI ECCEZIONALI!

Ditta CERRAI VIA J. SGARALLINO, 28 LIVORNO (DI FRONTE MERCATO TEL. 402365 ORTOFRUTTICOLO)

Gres rosso 7' x 15'	Lire 1.850	1.a sc.
Pav. 20 x 20 supergres tinta unita	Lire 4.800	1.a sc.
Pav. 20 x 20 corindone tinta unita	Lire 4.700	1.a sc.
Pav. 25 x 25 decorato a scacchi	Lire 5.200	1.a sc.
Pav. 20 x 20 decorati a scacchi collatura	Lire 4.800	1.a sc.
Pav. e riv. pennellati a mano	Lire 5.900	1.a sc.
Pav. e riv. coordinati per cucina greiffati	Lire 4.900	1.a sc.
Provenzale supergres cuoio forte	Lire 5.800	1.a sc.
Supergres 30 x 30 gocciolato rosso e aragosta	Lire 6.800	1.a sc.
Monocottura atom. ziala 20 x 30 tabacco	Lire 6.800	1.a sc.
Monocottura ingeliva provenzale cuoio	Lire 4.600	1.a cl.e
Pav. 25 x 25 decorato a scacchi	Lire 7.000	1.a sc.
Pav. formato cassellone serie durissima	Lire 5.900	1.a sc.
Pav. formato provenzale 20 x 28 grissific.	Lire 6.800	1.a sc.
Riv. 15 x 15 decorato bicolor	Lire 2.900	1.a sc.

Pavimenti formato 33 x 33 quarzo, cuoio Lire 8.300 1.a sc. cl.e
Pavimenti 20 x 20 tipo legno Lire 3.000 mq.
Pavimenti 10 x 20 monocottura Lire 2.900 mq.
Pavimenti Losanga 10 x 30 Lire 3.800 mq.

AD OGNI ACQUIRENTE IN REGALO UNA PRESTIGIOSA « LINEAR AR 3 »

ECCEZIONALE AL BOTTEGONE

DI V. BARSOTTI

Via Firenze - Collesalvetti

FINO AL 9 GIUGNO 1977

Caffè famiglia, al kg	L. 7.900
LAST cucina polvere	» 270
1 kg sapone AVA bucato	» 980
900 gr sapone KOP limone	» 670
Fustino GAMMA kg 5	» 3.630
Fustino FINISH kg 3	» 3.820
Saponetta FAIRY	» 210
Foglioli cannellini gr 500	» 140
Pelati STAR gr 900	» 320
Dadi STAR n. 6 cubi	» 220
Biscotti PLASMON confezione quadrupla	» 810
Cioccolato spalmabile vaso ermetico kg 1	» 1.550
Formaggio grana da tavola, al kg	» 4.800
Emmenthal, al kg	» 2.950
Olio sansa e oliva litri 1	» 1.380
Brandy STOCK 84	» 2.880
Dom BAIRO	» 1.690

ALL'ELETTROFORNITURE PISANE

GRANDE MAGAZZINO ALL'INGROSSO

Via Provinciale Calcesana, 54-60

56010 GHEZZANO (Pisa) - Tel. (050) 879104

AD 1 KM. DAL CENTRO DI PISA

Nel più grande magazzino di Pisa e Provincia con un totale di 4.800 metri cubi.

Venendo da Noi, anche se a Ghezzano, trovandovi dalla parte opposta della città, risparmierete tempo e denaro non trovando nessun ostacolo nel parcheggiare la Vs. autovettura, a differenza di qualsiasi altra posizione difficile a parcheggiare e quindi perdere tempo, e rischiare di trovare la multa.

All'attenzione delle ditte: installatori, elettricisti, artigiani, in genere, commercianti, industrie, studi tecnici, ingegneri, architetti, geometri, periti, commercianti, aziende agricole, imprese edili.

Abbiamo a Vs. disposizione materiale per impianti civili ed industriali delle migliori marche nazionali ed estere.

In un momento così difficile di costi eccessivi della mano d'opera non Vi consigliamo di fare delle scorte che rimangono invendute e non messe in opera a causa delle diverse richieste non sempre basate sullo stesso materiale, dato i capitolati può esserVi richiesto materiale di marche diverse a quelle che disponete nelle Vs. giacenze, quindi Vi preghiamo di utilizzare i ns. magazzini con i Vs. prelevamenti giornalieri.

Eviterete grossi investimenti, ed è per questo che noi ed il ns. magazzino siamo a Vs. disposizione; non Vi grava nessuna spesa di gestione ma prezzi di assoluta concorrenza senza attendere settimane; se ordinato fuori piazza, aggravandoVi le spese di trasporto.

Da noi acquistate il materiale pronto per essere messo in opera tutte le ore della giornata; dal lunedì, dalle ore 16 alle ore 20, e tutti i giorni, sabato incluso, dalle ore 9 alle ore 13, e dalle ore 16 alle ore 20.

Illuminazione con Allatite

Esclusiva per Pisa e provincia delle

SOCIETA' MAGRINI GALILEO DI BERGAMO

apparecchiature di bassa, media ed alta tensione, quali apparecchiature industriali.

Il Ns. personale altamente qualificato è pronto per meglio servirVi e consigliarVi nell'impiego dei materiali.