

REGIONE LOMBARDIA Peso determinante della zootecnia per il rilancio del settore primario



Pochi sono i settori in cui la Lombardia ha un peso determinante nel settore primario. Tra questi, la zootecnia è sicuramente la più importante. La Regione lombarda ha investito in questo settore risorse pari a quelle di altre Regioni del Nord, come il Piemonte e il Veneto, e superiori a quelle del Centro e del Sud.

«Giro di boa» negli interventi della Regione

A colloquio con l'assessore Vercesi

Per l'assessore regionale Enrico Vercesi, la zootecnia è il settore in cui la Regione lombarda ha investito risorse pari a quelle di altre Regioni del Nord, come il Piemonte e il Veneto, e superiori a quelle del Centro e del Sud. «Il giro di boa», dice Vercesi, «è stato fatto negli interventi della Regione, che ha investito in questo settore risorse pari a quelle di altre Regioni del Nord, come il Piemonte e il Veneto, e superiori a quelle del Centro e del Sud».

Un altro aspetto da sottolineare è quello della struttura del settore. La zootecnia lombarda è caratterizzata da un alto grado di specializzazione, con una forte presenza di allevatori che producono latte e carne. «Questo», dice Vercesi, «è un settore in cui la Regione ha investito risorse pari a quelle di altre Regioni del Nord, come il Piemonte e il Veneto, e superiori a quelle del Centro e del Sud».

Un altro aspetto da sottolineare è quello della struttura del settore. La zootecnia lombarda è caratterizzata da un alto grado di specializzazione, con una forte presenza di allevatori che producono latte e carne. «Questo», dice Vercesi, «è un settore in cui la Regione ha investito risorse pari a quelle di altre Regioni del Nord, come il Piemonte e il Veneto, e superiori a quelle del Centro e del Sud».

Un altro aspetto da sottolineare è quello della struttura del settore. La zootecnia lombarda è caratterizzata da un alto grado di specializzazione, con una forte presenza di allevatori che producono latte e carne. «Questo», dice Vercesi, «è un settore in cui la Regione ha investito risorse pari a quelle di altre Regioni del Nord, come il Piemonte e il Veneto, e superiori a quelle del Centro e del Sud».

Gli obiettivi

PRODUZIONE DI LATTE
1) Elevare la produzione media per vacca da 30 a 42 chili.
2) Aumentare il numero delle vacche lattifere da 720.000 a 770.000.
3) Incrementare la produzione di latte di circa due milioni di litri (170 mila x 3 litri = 2.100.000).
4) Incrementare la produzione di latte di circa due milioni di litri (170 mila x 3 litri = 2.100.000).

Un altro aspetto da sottolineare è quello della struttura del settore. La zootecnia lombarda è caratterizzata da un alto grado di specializzazione, con una forte presenza di allevatori che producono latte e carne. «Questo», dice Vercesi, «è un settore in cui la Regione ha investito risorse pari a quelle di altre Regioni del Nord, come il Piemonte e il Veneto, e superiori a quelle del Centro e del Sud».

Un altro aspetto da sottolineare è quello della struttura del settore. La zootecnia lombarda è caratterizzata da un alto grado di specializzazione, con una forte presenza di allevatori che producono latte e carne. «Questo», dice Vercesi, «è un settore in cui la Regione ha investito risorse pari a quelle di altre Regioni del Nord, come il Piemonte e il Veneto, e superiori a quelle del Centro e del Sud».

Un altro aspetto da sottolineare è quello della struttura del settore. La zootecnia lombarda è caratterizzata da un alto grado di specializzazione, con una forte presenza di allevatori che producono latte e carne. «Questo», dice Vercesi, «è un settore in cui la Regione ha investito risorse pari a quelle di altre Regioni del Nord, come il Piemonte e il Veneto, e superiori a quelle del Centro e del Sud».

Un altro aspetto da sottolineare è quello della struttura del settore. La zootecnia lombarda è caratterizzata da un alto grado di specializzazione, con una forte presenza di allevatori che producono latte e carne. «Questo», dice Vercesi, «è un settore in cui la Regione ha investito risorse pari a quelle di altre Regioni del Nord, come il Piemonte e il Veneto, e superiori a quelle del Centro e del Sud».

Un altro aspetto da sottolineare è quello della struttura del settore. La zootecnia lombarda è caratterizzata da un alto grado di specializzazione, con una forte presenza di allevatori che producono latte e carne. «Questo», dice Vercesi, «è un settore in cui la Regione ha investito risorse pari a quelle di altre Regioni del Nord, come il Piemonte e il Veneto, e superiori a quelle del Centro e del Sud».

Un altro aspetto da sottolineare è quello della struttura del settore. La zootecnia lombarda è caratterizzata da un alto grado di specializzazione, con una forte presenza di allevatori che producono latte e carne. «Questo», dice Vercesi, «è un settore in cui la Regione ha investito risorse pari a quelle di altre Regioni del Nord, come il Piemonte e il Veneto, e superiori a quelle del Centro e del Sud».

Un altro aspetto da sottolineare è quello della struttura del settore. La zootecnia lombarda è caratterizzata da un alto grado di specializzazione, con una forte presenza di allevatori che producono latte e carne. «Questo», dice Vercesi, «è un settore in cui la Regione ha investito risorse pari a quelle di altre Regioni del Nord, come il Piemonte e il Veneto, e superiori a quelle del Centro e del Sud».

Un altro aspetto da sottolineare è quello della struttura del settore. La zootecnia lombarda è caratterizzata da un alto grado di specializzazione, con una forte presenza di allevatori che producono latte e carne. «Questo», dice Vercesi, «è un settore in cui la Regione ha investito risorse pari a quelle di altre Regioni del Nord, come il Piemonte e il Veneto, e superiori a quelle del Centro e del Sud».

Agricoltura e credito per lo sviluppo economico

La sezione di Credito agrario della Cariplo da mezzo secolo affianca l'operosità degli imprenditori

La zootecnia è un settore in cui la Regione lombarda ha investito risorse pari a quelle di altre Regioni del Nord, come il Piemonte e il Veneto, e superiori a quelle del Centro e del Sud. «Questo», dice Vercesi, «è un settore in cui la Regione ha investito risorse pari a quelle di altre Regioni del Nord, come il Piemonte e il Veneto, e superiori a quelle del Centro e del Sud».

La zootecnia è un settore in cui la Regione lombarda ha investito risorse pari a quelle di altre Regioni del Nord, come il Piemonte e il Veneto, e superiori a quelle del Centro e del Sud. «Questo», dice Vercesi, «è un settore in cui la Regione ha investito risorse pari a quelle di altre Regioni del Nord, come il Piemonte e il Veneto, e superiori a quelle del Centro e del Sud».

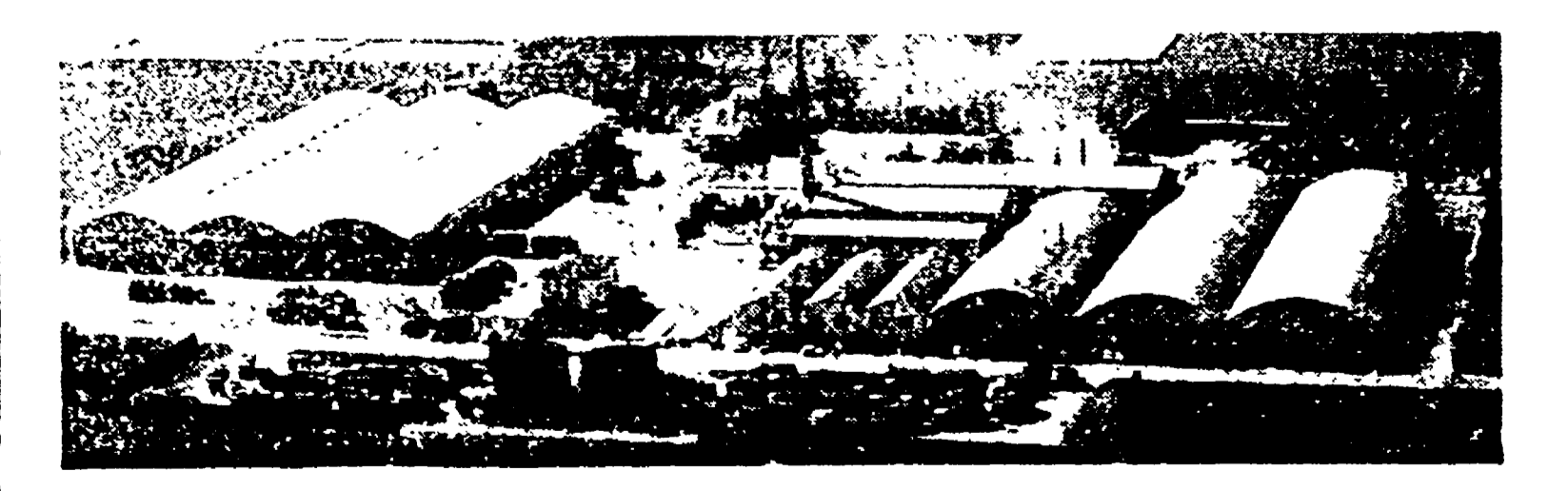
La zootecnia è un settore in cui la Regione lombarda ha investito risorse pari a quelle di altre Regioni del Nord, come il Piemonte e il Veneto, e superiori a quelle del Centro e del Sud. «Questo», dice Vercesi, «è un settore in cui la Regione ha investito risorse pari a quelle di altre Regioni del Nord, come il Piemonte e il Veneto, e superiori a quelle del Centro e del Sud».

Investimenti per 59 miliardi

INTERVENTI	1979	1980	1981	NOTE
BOVINI				
1) MIGLIORAMENTO E POTENZIAMENTO PATRIMONIO BOVINI:				
- diffusione fecondazione artificiale e valutazione genetica tori mostre zootecniche:	1.000	1.000	1.000	in conto capitale
- acquisto allevatori bestiame da riproduzione ed attrezzature zootecniche:	500	1.000	1.500	in conto interessi
2) ADEGUAMENTO DELLE STRUTTURE	5.000	7.200	9.000	in conto interessi
3) POTENZIAMENTO COOPERAZIONE ZOOTECNICA				
- stalle sociali, centri di allevamento e ingrasso vitelli; cooperative lattiero-casearie e macelli cooperativi:	7.500	5.500	5.000	in conto capitale
- prestiti di conduzione e anticipazioni ai soci; stalle sociali da carne:	400	700	1.000	in conto interessi
- prestiti di conduzione e anticipazioni ai soci; stalle sociali da carne:	1.000	1.000	1.000	in conto interessi
SUINI				
- strutture a carattere interaziendale:	1.000	1.500	2.000	in conto interessi
- strutture a carattere interaziendale:	300	600	900	in conto interessi
- strutture a carattere interaziendale:	800	800	800	in conto capitale
TOTALI	17.500	19.300	22.200	

Vini lombardi: una produzione di qualità da far conoscere

La Regione lombarda ha investito risorse pari a quelle di altre Regioni del Nord, come il Piemonte e il Veneto, e superiori a quelle del Centro e del Sud. «Questo», dice Vercesi, «è un settore in cui la Regione ha investito risorse pari a quelle di altre Regioni del Nord, come il Piemonte e il Veneto, e superiori a quelle del Centro e del Sud».



Alt alla speculazione sul pomodoro

La Regione lombarda ha investito risorse pari a quelle di altre Regioni del Nord, come il Piemonte e il Veneto, e superiori a quelle del Centro e del Sud. «Questo», dice Vercesi, «è un settore in cui la Regione ha investito risorse pari a quelle di altre Regioni del Nord, come il Piemonte e il Veneto, e superiori a quelle del Centro e del Sud».

CIBA-GEIGY

DIVISIONE AGRICOLTURA

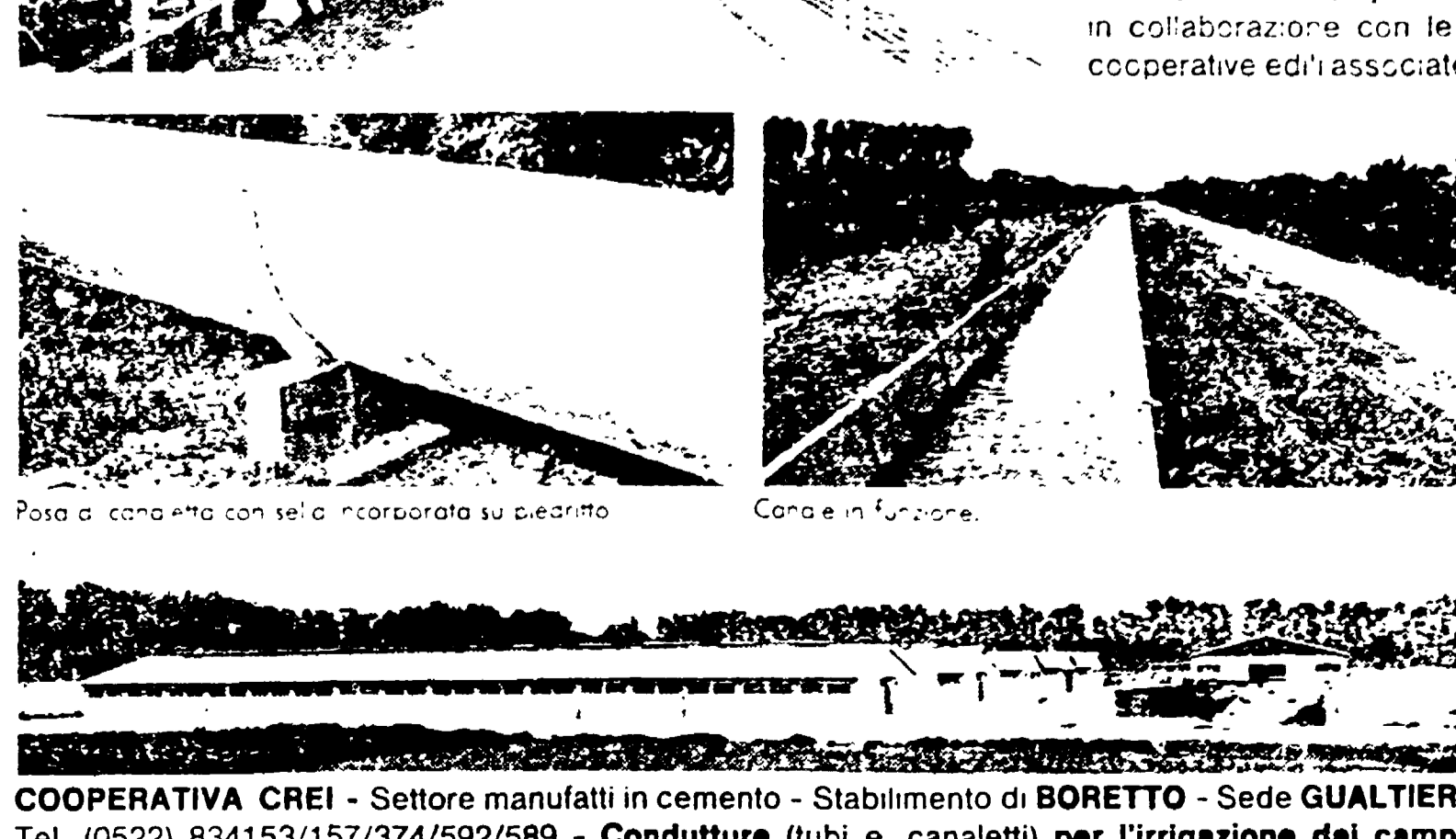
La CIBA-GEIGY offre un ciclo completo di servizi e prodotti altamente specializzati, articolati nei seguenti settori:

- REPARTO PROTEZIONE PIANTE**
Prodotti per l'agricoltura: diserbanti, insetticidi, acaricidi, fungicidi e concimi.
- REPARTO SEMENTI**
Sementi ibridi mais-grano-sorgo.
- SEZIONE VETERINARIA**
Prodotti zootecnici e veterinari: aminocomplessi, integratori medicati, integratori igienico-sanitari.
- SEZIONE INDUSTRIE ALIMENTARI E NUTRIZIONE**
Disinfettanti, insetticidi, enzimi, lieviti e coadiuvanti tecnologici per l'industria alimentare, enologica e lattiero casearia.
- REPARTO SERVIZI ECOTECNICI**
Prodotti insetticidi, disinfettanti e derattizzanti e servizi applicativi per la sanificazione ambientale. Tutela del verde pubblico e di aree archeologiche con inerbimenti e essiccazione. Consolidamenti scarpate e inerbimenti cave e piste da sci. Progetti integrati per trasformazioni fondarie e miglioramenti agrari di comunità montane.



DUE COOPERATIVE AL SERVIZIO DELL'AGRICOLTURA

METALCOOPRE 3
S.VITTORIA DI GUALTIERI
Via Verdi, 2
Tel. (0522) 833117



COOPERATIVA CREI - Settore manifatturi in cemento - Stabilimento di BORETTO - Sede GUALTIERI
Tel. (0522) 834153/157/374/592/589 - Condotture (tubi e canaletti) per l'irrigazione dei campi