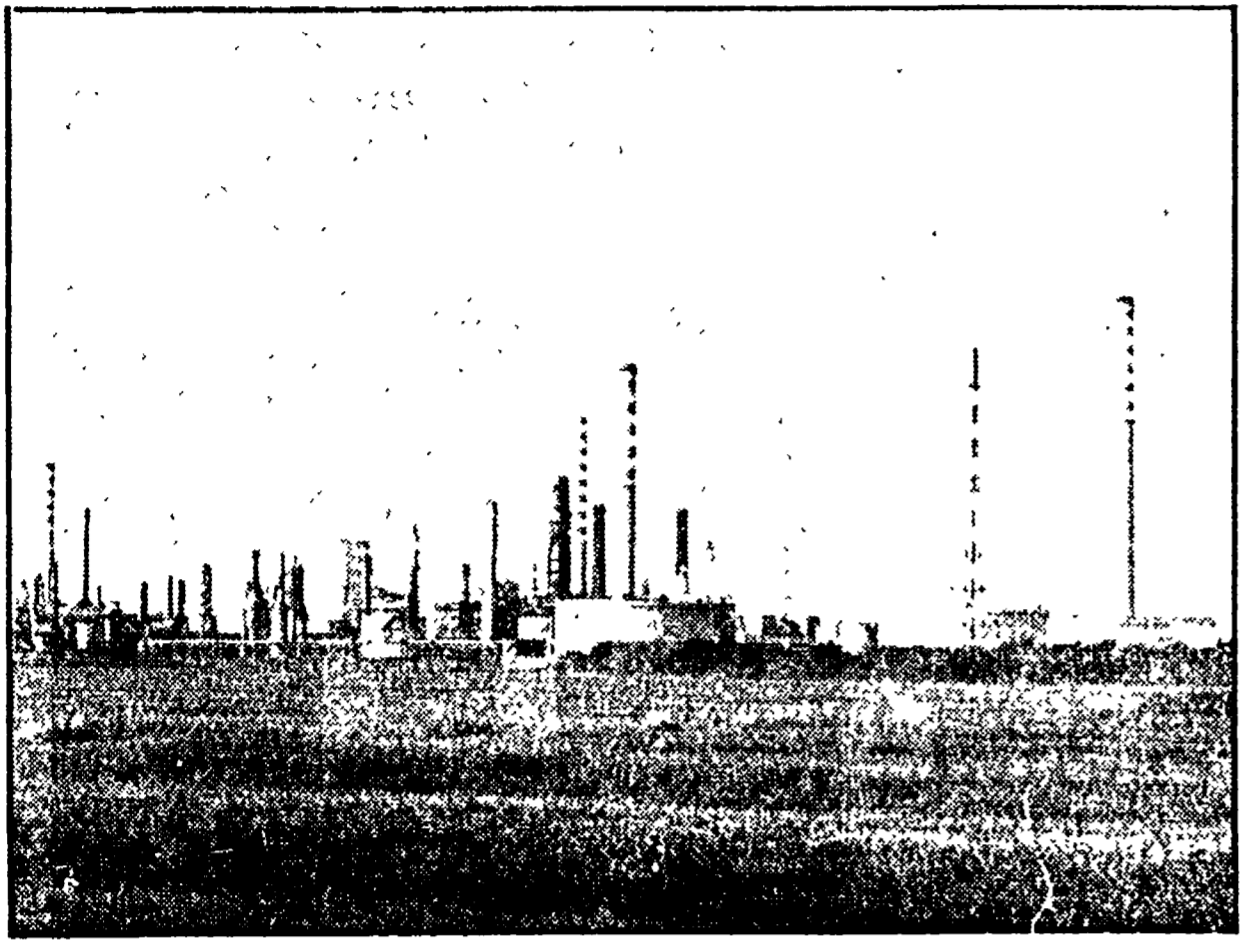


Livorno / La vicenda di un « quartiere » e dei suoi mille problemi

Villaggio Emilio story

Vecchi proprietari di un'azienda diventano palazzinari - Villette residenziali come specchietti per allodole - I guasti della espansione urbanistica degli anni '60 - Zanzare e aria pesante



Lo stabilimento Stano di Livorno. Uno dei motivi delle lamentele degli abitanti del Villaggio Emilio è l'inquinamento che produrrebbe il complesso chimico

Qualche articolo sulla stampa locale, un'assemblea vivace e i guasti tipici dell'espansione urbanistica incontrollata. Con questi ingredienti è nato il caso Villaggio Emilio. Anche le prossime elezioni amministrative, probabilmente hanno giocato la loro parte: problemi economici e di lunga data sono diventati improvvisamente attuali, lievitando.

Il parco Attilio, invece ha ereditato il nome di papà Bruzzone. Ed ecco che le case vengono « come funghi, esordisce la «Stagno Redenta» completa l'opera la «Piaetta» che sta ora costruendo l'ultimo complesso residenziale. Di volta in volta la tecnica si affina e la stoffa dei palazzinari si fa sempre più evidente, negli anni '60 le prime ville fanno da specchio per le allodole, sono lussuose e convenienti, il terreno costa niente alla famiglia «adestinata» ai primi clienti. Man mano che il Villaggio Emilio si popola i prezzi del terreno aumentano, le ville diventano palazzotti, esternamente sono ancora attraenti.

Ma la ragione di vita del nuovo insediamento è la competitività dei suoi appartamenti con quelli di città: i costi devono restare bassi... ad ogni costo: ecco che si risparmia sulle rifiniture, sui materiali, gli scarichi e tutto il resto; probabilmente anche sui progettisti, che inventano abitazioni sotto il livello stradale, pronte ad incamerare tutto quello che scende dalle strade quando piove o quando le fognature non funzionano.

Come si è mosso il Comune

Il sindaco di Collesalveti spiega cosa ha fatto l'amministrazione comunale per affrontare i problemi della frazione - I servizi realizzati - Il problema dell'inquinamento - Le leggi inadeguate

LIVORNO — Sono passati circa 15 anni da quando il villaggio Emilio ha cominciato a prendere forma. In tutto questo tempo che cosa ha fatto l'amministrazione comunale di Collesalveti per frenare e controllare il suo disordinato sviluppo? E che cosa ha in programma per risolvere i problemi più urgenti?

Il sindaco Barsacchi, prima di rispondere alle domande, ha voluto fornire alcuni dati interessanti. Collesalveti è un comune agricolo con 13 mila abitanti. Una delle sue nove frazioni, quella di Stagno, dal '71 ad oggi, ha raddoppiato il numero dei residenti, ne conta 4.100, di cui circa 2 mila al villaggio Emilio.

Il completamento del tracciato essendo esaurite le disponibilità per il triennio 1979-81 potrà essere visto con ottimismo successivamente. Replicando il compagno Faenzi, anche a nome di Tamburini e Bernini ha manifestato la propria soddisfazione per il completamento del tracciato dell'Aurelia, tra Grosseto e Livorno.

Faenzi ha anche fatto rilevare che se non si affronta organicamente l'intero problema c'è il rischio che, i parziali miglioramenti aggravino e imbroglino ancora di più i centri e i tratti per i quali l'ammendamento dovrebbe siltare nel tempo.

Inoltre Faenzi ha posto la questione dell'autostrada Livorno-Civitavecchia ricordando che proprio in questi giorni il ministro dei Lavori Pubblici, partecipando alla conferenza di Stresa, ha preso impegno a nome del governo di procedere alla realizzazione dell'autostrada che dovrebbe collegare il traforo del Frejus alla restante rete viaria nazionale ed ha detto che si stanzeranno le somme necessarie anche per il raddoppio dell'autostrada Torino-Savona.

Da parte del sottosegretario ai lavori pubblici

Solo parziali assicurazioni per l'Aurelia

Una interrogazione dei compagni Faenzi, Tamburini e Bernini — Il governo sembra intenzionato ad appaltare i lavori solo per alcuni tratti — Necessario affrontare il problema in maniera organica

GROSSETO — Il sottosegretario ai lavori pubblici rispondendo a una interrogazione dei compagni Faenzi, Tamburini e Bernini, ha fornito l'assicurazione che in tempi brevi potranno essere appaltati i lavori di raddoppio e ammodernamento di alcuni tratti dell'Aurelia ed in specie 16 tratti riguardanti i tratti Braecagn-Pollonica, in provincia di Grosseto, e la Cucina California in provincia di Livorno, nonché il completamento e l'attrezzatura delle varianti dei centri abitati di Chioma, Castiglione, Caletta e Rosignano.

In particolare Faenzi ha ribadito l'urgenza di un provvedimento straordinario e la preoccupazione che garantendo il finanziamento con qualche ammanca di miliardi attenti, ai diversi piani triennali, silti ancora troppo a lungo il completamento dell'intera arteria.

Per questo — ha sottolineato — il governo e l'ANAS debbono smettere di considerare l'Aurelia un fatto interno della Toscana e finanziare l'opera con somme diverse e distinte da quelle che veno trasferite alle singole regioni; debbono considerare che qui si è di fronte alla statale n. 1 anzi ad un'arteria la quale, in base agli accordi sottoscritti con gli altri paesi è stata classificata come la E1.

Faenzi ha ricordato che prima di tali impegni il ministro e il governo avrebbero dovuto porre la questione di fronte al parlamento il quale, come è noto, con propria deliberazione ha bloccato gli investimenti autostradali, nel senso che l'intento di dirottare i mezzi verso opere più direttamente produttive.

Tuttavia — ha detto con forza Faenzi — qualora il parlamento dovesse tornare sulle sue decisioni diverrebbe urgente e prioritario porsi il problema di coagulare l'autostrada Roma-Veniglia finanziando il tratto Civitavecchia-Livorno per il quale, dopo molte dispute è stato approntato un tracciato che trova concordi la società concessionaria, con gli enti locali e la Regione Toscana.

Il sottosegretario ha affermato che l'ANAS deve farsi carico anche della progettazione e realizzare una collaborazione con le regioni e gli enti locali per coordinare le esigenze della grande viabilità con quelle che sono relative all'assetto urbanistico e territoriale.

Dopo l'avvenuta realizzazione di questi lotti, rimarrebbero per completare il raddoppio e l'adeguamento dell'Aurelia ancora 77.000 chilometri per un importo complessivo di circa 180 miliardi.

Il sottosegretario ha affermato che l'ANAS deve farsi carico anche della progettazione e realizzare una collaborazione con le regioni e gli enti locali per coordinare le esigenze della grande viabilità con quelle che sono relative all'assetto urbanistico e territoriale.

Faenzi ha ricordato che prima di tali impegni il ministro e il governo avrebbero dovuto porre la questione di fronte al parlamento il quale, come è noto, con propria deliberazione ha bloccato gli investimenti autostradali, nel senso che l'intento di dirottare i mezzi verso opere più direttamente produttive.

Tuttavia — ha detto con forza Faenzi — qualora il parlamento dovesse tornare sulle sue decisioni diverrebbe urgente e prioritario porsi il problema di coagulare l'autostrada Roma-Veniglia finanziando il tratto Civitavecchia-Livorno per il quale, dopo molte dispute è stato approntato un tracciato che trova concordi la società concessionaria, con gli enti locali e la Regione Toscana.

Il sottosegretario ha affermato che l'ANAS deve farsi carico anche della progettazione e realizzare una collaborazione con le regioni e gli enti locali per coordinare le esigenze della grande viabilità con quelle che sono relative all'assetto urbanistico e territoriale.

Il sottosegretario ha affermato che l'ANAS deve farsi carico anche della progettazione e realizzare una collaborazione con le regioni e gli enti locali per coordinare le esigenze della grande viabilità con quelle che sono relative all'assetto urbanistico e territoriale.

Faenzi ha ricordato che prima di tali impegni il ministro e il governo avrebbero dovuto porre la questione di fronte al parlamento il quale, come è noto, con propria deliberazione ha bloccato gli investimenti autostradali, nel senso che l'intento di dirottare i mezzi verso opere più direttamente produttive.

Tuttavia — ha detto con forza Faenzi — qualora il parlamento dovesse tornare sulle sue decisioni diverrebbe urgente e prioritario porsi il problema di coagulare l'autostrada Roma-Veniglia finanziando il tratto Civitavecchia-Livorno per il quale, dopo molte dispute è stato approntato un tracciato che trova concordi la società concessionaria, con gli enti locali e la Regione Toscana.

Il sottosegretario ha affermato che l'ANAS deve farsi carico anche della progettazione e realizzare una collaborazione con le regioni e gli enti locali per coordinare le esigenze della grande viabilità con quelle che sono relative all'assetto urbanistico e territoriale.

Il sottosegretario ha affermato che l'ANAS deve farsi carico anche della progettazione e realizzare una collaborazione con le regioni e gli enti locali per coordinare le esigenze della grande viabilità con quelle che sono relative all'assetto urbanistico e territoriale.

Faenzi ha ricordato che prima di tali impegni il ministro e il governo avrebbero dovuto porre la questione di fronte al parlamento il quale, come è noto, con propria deliberazione ha bloccato gli investimenti autostradali, nel senso che l'intento di dirottare i mezzi verso opere più direttamente produttive.

Tuttavia — ha detto con forza Faenzi — qualora il parlamento dovesse tornare sulle sue decisioni diverrebbe urgente e prioritario porsi il problema di coagulare l'autostrada Roma-Veniglia finanziando il tratto Civitavecchia-Livorno per il quale, dopo molte dispute è stato approntato un tracciato che trova concordi la società concessionaria, con gli enti locali e la Regione Toscana.

«LA COMUNE» ARREDAMENTI
di Vecchiani & C
VIA VENEZIA 33 - PISA - C. 31/55
«UNA SOLUZIONE PER OGNI AMBIENTE»
CUCINE COMPONIBILI DELLE MIGLIORI MARCHE
MOBILI RUSTICI IN STILE E MODERNI
VASTO ASSORTIMENTO CAMERE BATHROOMS E DA RAGAZZI
Mobili cinesi originali - importazione diretta -
PREVENTIVI A RICHIESTA
VENDITA RATEALE FINO A 36 MESI SENZA CAMBIALI

SENSAZIONALE FAVOLOSA IRRIPETIBILE
MONTANA CERAMICHE
PREZZI IVA ESCLUSA
Sapere se il tuo denaro è speso bene, significa visitarci
MONTANA ceramiche... un'esplosione di convenienza!
...la sola certezza di ben investire il tuo denaro, nella bellezza e nella rinnovata vitalità della tua Casa.
Moquette Bouclée - colori modo 79 - ecc. res. macchia L. 4.580/mq.
Pavimento sc. sec. 20x20 4.390/mq.
Rivestimento sc. sec. 20x25 decorato 4.350/mq.
Rivestimento 20x20 sc. sec. 3.950/mq.
Pavimento 25x25 decorato 5.000/mq.
Pavimento Cassettonato sc. 1.a c. 5.440/mq.
Pavimento sc. com. Oltar. con fozzetto dec. 33x33 7.950/mq.
Scaldabagno elettrico 11, 80 c/garanzia 36.800
Serie sanitaria 5 pz. bianco 63.160
Lavello Fire Clay 120 c/soffolavello bianco 63.200

I bisonti della strada
Con una gamma di veicoli che va da 3,5 a 44 tonnellate, Renault Veicoli Industriali risolve qualsiasi problema di trasporto.
Robusti, tecnicamente all'avanguardia, una sicurezza che alla Renault Veicoli Industriali viene da un'esperienza di 70 anni.
Dal furgoni agli autocarri della Serie J, dalla Renault Veicoli Industriali al favoloso Berliet, un'assistenza con oltre 100 centri su tutto il territorio.
RENAULT Veicoli Industriali
Andate sul solido.
CONCESSIONARIA PER LIVORNO E PISA
S.C.A.I. s.a.s
VIA ENRIQUEZ, 7 - LIVORNO - TEL. (0586) 404042 / 422140

italturst
L'ARTISTE DI VIAGGIARE
MEETINGS E VIAGGI DI STUDIO

In VERSILIA 2 centri di arredamento - Organizzazione LANDUCCI
AL mobilmarket arredamenti RAZIONALI
FORTE DEI MARMI (Loc. Punta di Tavoli) Tel. 0584 761 690
RIPA DI VERSILIA Tel. 0584 769 255 6
OFFERTE ECCEZIONALI:
Divano letto matrimoniale L. 295.000
Divano letto singolo L. 190.000
Salotto completo L. 295.000
Tessuti a scelta
CUCINE COMPLETE CON SCONTI FINO AL 40% SU QUELLE IN ESPOSIZIONE
SOGGIORNO COMPLETO L. 560.000