

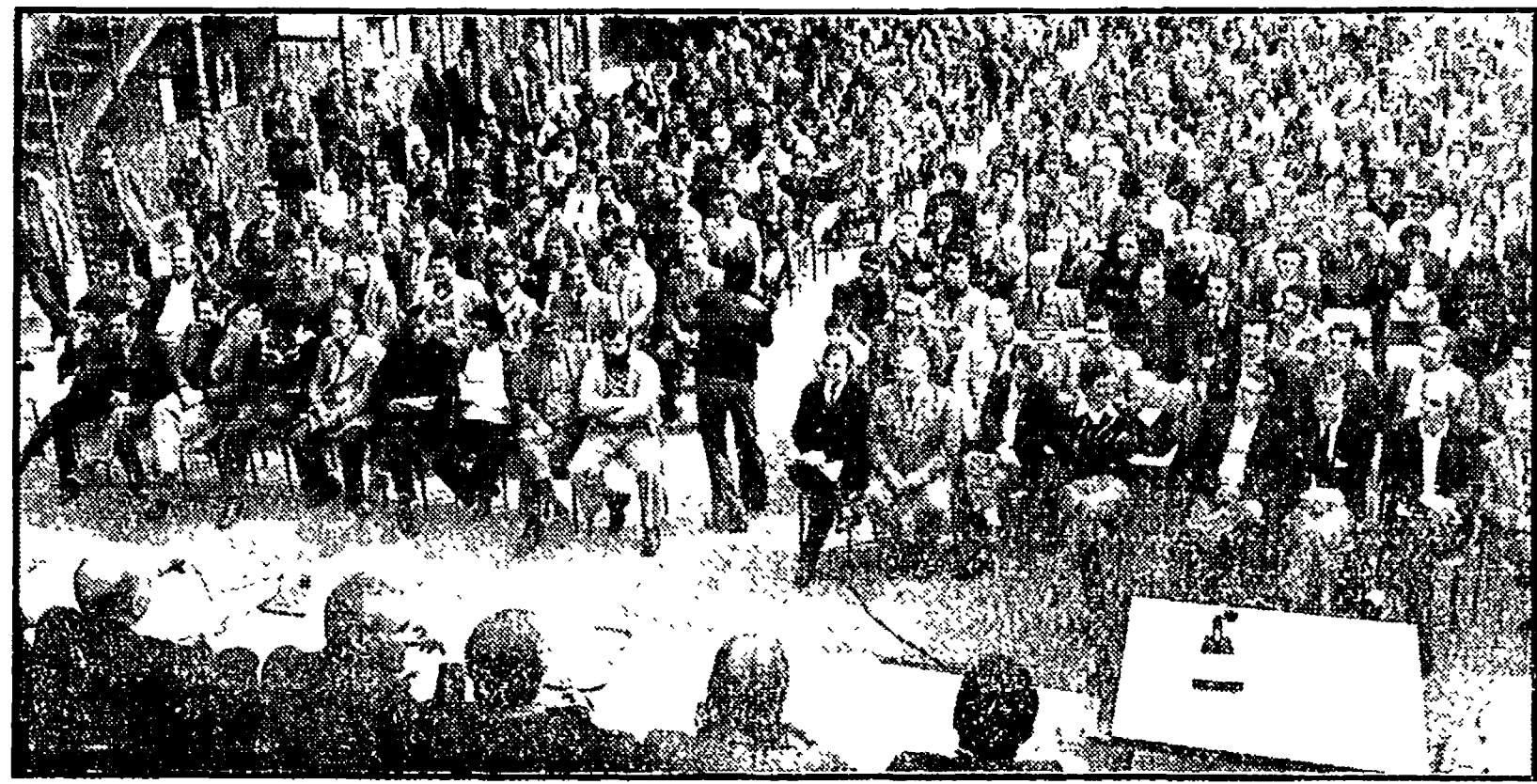
Valenzi e la Giunta comunale nella fabbrica occupata Porremo al governo la questione-SNIA

Il sindaco e gli assessori sono stati chiari: Napoli è con tutti i lavoratori della zona orientale Il piazzale pieno di operai - Le altre vertenze aperte con le P.S. - Rifiutata la cassa integrazione

La giunta comunale di Napoli — davvero a nome delle forze sane della città: la partecipazione di delegazioni dei consigli di fabbrica, delle forze politiche democratiche, di varie organizzazioni sindacali — lo prova — si è riunita e ha affrontato con i lavoratori che occupano la SNIA. Vuoti nel grande piazzale non si sono lamentati: i 1450 erano quasi tutti qui; il servizio d'ordine ha avuto poco lavoro da svolgere; si è capito subito che gli operai erano venuti per definire, nell'attesa dei ruoli e dei compiti, una strategia comune per la difesa dell'occupazione, ma strettamente intrecciata allo sviluppo industriale ed economico di Napoli.

Ed è su questo taglio politico — senza per questo rinunciare al confronto specifico sul caso SNIA, successivamente approfondito — che si sono innestate le prime dichiarazioni del sindaco Valenzi: «La crisi che sta colpendo l'apparato industriale napoletano ha origini lontane, ma le responsabilità sono precise: dei governi che non hanno programmato e che ora non tengono conto della specificità del Mezzogiorno e di Napoli». Ecco: la SNIA, insieme alle altre situazioni di crisi, insieme alle questioni ormai cruciali dell'occupazione e dello sviluppo non più dilazionabili.

Non a caso, raccogliendo le proposte e le indicazioni emerse in circa quattro ore di discussione serrata, si è con attenzione, il consigliere Geremica, assessore alla Programmazione del Comune ha manifestato adesione alle proposte e alle azioni sindacali in cantiere (a giur-



ni verrà fissata la data per uno sciopero congiunto del settore industria di Napoli e regionale dei chimici) e ha definito la linea di attacco e di lotta dell'amministrazione: «Chiederemo al presidente del consiglio — ha detto con forza Geremica — una verifica sulla questione SNIA e sulle altre fondamentali e già reiteratamente poste al governo».

Dalla ristrutturazione dell'Alfasud, che eviti il vicolo cieco dei conti in rosso, alla riqualificazione dell'Alfa Sud, alla luce delle recenti trat-

tative: da un ruolo della Gepi (dove è intervenuto anche dove si discute di un suo intervento; quindi dai casi Navalsud, Vetromecanica, eccetera) che non s'impantano nelle pastoie dell'assistenzialismo, a quello delle partecipazioni statali (il 70% dell'apparato industriale napoletano è a partecipazione statale) già reiteratamente poste al governo».

Per la cronaca: i fonogrammi inviati ai presidenti della commissione Industria e di quella bilancio da parte del-

l'amministrazione comunale di Napoli sono rimasti senza risposta. E non ci si fermerà al confronto col « neonato » governo. Nella città l'amministrazione comunale fornirà nei prossimi giorni le forme di lotta e di sostegno a fianco dei lavoratori delle fabbriche in crisi, soprattutto nella zona orientale della città: incontri con le maestranze delle fabbriche in questione, agitazioni di aree della città, indette dalla giunta.

E sul caso SNIA Visconsa? Un po' tutti, dallo stesso Geremica a Guardabascio per

la Federazione sindacale unitaria, i Corce (PSI) e i Vicesi (segretario cittadino PCI) hanno convenuto sulle «diagnosi» e sulle «terapie». E' stata ricordata una palese contraddizione che ha fatto lunga sulla lungimiranza che ha albergato nel «management» industriale e nei vertici governativi. «Si mette in cassa integrazione il reparto rayon perché è obsoleto, ma sul mercato il prodotto tira e tira bene; mentre il wistel (una fibra derivata dal petrolio), avanzato tecnologicamente, stando a quanto dice l'

azienda, non tira». Ecco dove ci ha condotto l'assenza di programmazione. Ed ora la SNIA bussa a quattrini (pare che abbia richiesto in corrente affatto male di 350 miliardi) soltanto per fare una operazione di riciclaggio finanziario senza alcun impegno sul piano della ristrutturazione necessaria alla riconversione del gruppo (che ha oltre a quello di Napoli stabilimenti a Pavia, Rieti ed in Sardegna).

«Noi — ha detto Guardabascio della federazione sindacale — ci batteremo affinché non vengano dati soldi senza precisi impegni per lo sviluppo». Insomma il sindaco, i lavoratori pongono solo queste precondizioni: fermo restando queste, «io dispo sto a discutere di tutto».

Ma è qui che si tirano indietro il governo e il padronato. Il primo che non si offre proposte di sviluppo della chimica, in direzione di quelle che si interviene (con particolare attenzione alla ricerca e alle nuove tecnologie), preferendo un tutto di linea del quale si parla ma che non viene mai attuato.

In tutto questo ribellire di iniziative di confronti, di idee non ci mette il « naso » la Regione Campania. Ha convocato Tambrunio, segretario della Camera del Lavoro: «Da due anni l'Ire Philips gira a vuoto per la Campania in attesa di una localizzazione, perché la Regione non ha mai definito un piano di assetto del territorio».

Mario Bologna
NELLA FOTO: il piazzale della Snia stracolmo di operai

Sono in distribuzione in questi giorni Arriva la stangata di Pasqua con le nuove bollette SIP

Contengono gli aumenti decisi all'inizio dell'anno - Leggiano la fattura

CONTI CORRENTI POSTALI		SIP - SOCIETA' ITALIANA PER L'ESERCIZIO TELEFONO P.A.	
NUMERO	CONTRO	NUMERO	CONTRO
1813	30	1112	33550
291	21	33800	33550
280	20075	10400	2775
NUMERO FATTURA		NUMERO FATTURA	
20075		10400	
NUMERO TELEFONO		NUMERO TELEFONO	
2048		2048	
NUMERO CLIENTE		NUMERO CLIENTE	
35.300		35.300	

La stangata di Pasqua viaggia lungo il filo del telefono. Proprio in questi giorni, infatti, sono in distribuzione le bollette del telefono relative al secondo trimestre 1980: sono molto più care per effetto degli aumenti (contro i quali si è riaperto il dibattito per la Campania) e per la prima fascia di costo, sollevando in Parlamento lo scandalo dei bilanci truccati della SIP entrati in vigore all'inizio di questo anno.

All'ing. Pasquale Buongiorno, direttore dell'agenzia SIP di Napoli, abbiamo chiesto di farci da guida nella lettura della nuova bolletta.

La fattura della SIP in esame — che riproduciamo qui sopra — è quella del secondo trimestre 1980. Con essa l'utente paga il canone (anticipato come sempre) di aprile, maggio e giugno e, a consumi, il canone di dicembre 1979 e di gennaio e febbraio di quest'anno.

In una bolletta tipo di un impianto con apparecchio Simplex, troviamo nella casella «canone», alla prima riga L. 10.400 la cifra del nuovo canone (L. 4.900 per il duplex) e, alla seconda riga L. 2.775 che è la differenza tra il nuovo e il vecchio canone (L. 1.500 per il duplex) per i mesi di gennaio, febbraio e marzo che nella bolletta precedente, sono stati addebitati con le vecchie tariffe.

I consumi sono, come si sa, a scheda e a contatore. I consumi e i servizi a scheda, cioè quelli fatti tramite le signorine del telefono, sono stati addebitati con le tariffe in vigore alla data in cui detti consumi e servizi sono stati richiesti.

Per quanto riguarda, invece, le telefonate a contatore, troviamo nella prima riga la lettura finale fatta il 31 dicembre e quella iniziale fatta il 30 novembre 1979. La differenza tra le due cifre ci fa conoscere il numero degli scatti del mese di dicembre. Nella seconda riga troviamo come lettura iniziale quella del 31 dicembre e quella finale quella fatta il 29 febbraio u.s. — la differenza ci fa conoscere il numero degli scatti del mese di gennaio e di febbraio.

A questo punto, se la bolletta appartiene ad un utente di categoria «affari» (uffici, negozi, industrie), la cifra da pagare si avrà moltiplicando gli scatti di dicembre per 50 lire (vecchia tariffa) e quelli di gennaio/febbraio per 65 lire (nuova tariffa).

Se, invece, la bolletta appartiene ad un utente «privato» (categoria B) occorre invece prendere le fasce tariffarie a tariffa agevolata che ora sono diverse da quelle in vigore con il vecchio sistema tariffario. E' utile ricordare, allora, che il vecchio sistema prevedeva una sola fascia tariffaria di cento scatti (150 per un apparecchio duplex) al prezzo unitario di L. 30. Oltre i cento scatti, il costo di ogni «click» era di L. 50.

Con il nuovo sistema tariffario, le fasce sono diventate tre. Alla prima di cento scatti che è rimasta inalterata (L. 30 scatto) sono state aggiunte una seconda fascia di cento scatti (da 101 a 200) a L. 55 cad., una terza di trecento scatti (da 201 a 500) a L. 65 cad., oltre i cinquecento scatti il costo per scatto è di L. 72.

Nella bolletta in esame al riquadro degli scatti da addebitare, vi sono ora quattro colonne. La prima per gli scatti a L. 30, la seconda per quelli a L. 55, la terza (con tariffa da 251 a 500 a L. 65) e la quarta (con tariffa da 501 a 1000 a L. 72).

Nella bolletta in esame al riquadro degli scatti da addebitare, vi sono ora quattro colonne. La prima per gli scatti a L. 30, la seconda per quelli a L. 55, la terza (con tariffa da 251 a 500 a L. 65) e la quarta (con tariffa da 501 a 1000 a L. 72).

Per gli utenti con telefono duplex il nuovo sistema prevede una prima fascia di 150 scatti a L. 30 (come nel vecchio), una seconda fascia da 151 a 300 a L. 55, una terza da 301 a 500 a L. 65; oltre i 500 scatti il costo unitario è anche qui di L. 72.

Nella bolletta in esame al riquadro degli scatti da addebitare, vi sono ora quattro colonne. La prima per gli scatti a L. 30, la seconda per quelli a L. 55, la terza (con tariffa da 251 a 500 a L. 65) e la quarta (con tariffa da 501 a 1000 a L. 72).

Per gli utenti con telefono duplex il nuovo sistema prevede una prima fascia di 150 scatti a L. 30 (come nel vecchio), una seconda fascia da 151 a 300 a L. 55, una terza da 301 a 500 a L. 65; oltre i 500 scatti il costo unitario è anche qui di L. 72.

Nella bolletta in esame al riquadro degli scatti da addebitare, vi sono ora quattro colonne. La prima per gli scatti a L. 30, la seconda per quelli a L. 55, la terza (con tariffa da 251 a 500 a L. 65) e la quarta (con tariffa da 501 a 1000 a L. 72).

Per gli utenti con telefono duplex il nuovo sistema prevede una prima fascia di 150 scatti a L. 30 (come nel vecchio), una seconda fascia da 151 a 300 a L. 55, una terza da 301 a 500 a L. 65; oltre i 500 scatti il costo unitario è anche qui di L. 72.

Nella bolletta in esame al riquadro degli scatti da addebitare, vi sono ora quattro colonne. La prima per gli scatti a L. 30, la seconda per quelli a L. 55, la terza (con tariffa da 251 a 500 a L. 65) e la quarta (con tariffa da 501 a 1000 a L. 72).

Per gli utenti con telefono duplex il nuovo sistema prevede una prima fascia di 150 scatti a L. 30 (come nel vecchio), una seconda fascia da 151 a 300 a L. 55, una terza da 301 a 500 a L. 65; oltre i 500 scatti il costo unitario è anche qui di L. 72.

Nella bolletta in esame al riquadro degli scatti da addebitare, vi sono ora quattro colonne. La prima per gli scatti a L. 30, la seconda per quelli a L. 55, la terza (con tariffa da 251 a 500 a L. 65) e la quarta (con tariffa da 501 a 1000 a L. 72).

Per gli utenti con telefono duplex il nuovo sistema prevede una prima fascia di 150 scatti a L. 30 (come nel vecchio), una seconda fascia da 151 a 300 a L. 55, una terza da 301 a 500 a L. 65; oltre i 500 scatti il costo unitario è anche qui di L. 72.

Nella bolletta in esame al riquadro degli scatti da addebitare, vi sono ora quattro colonne. La prima per gli scatti a L. 30, la seconda per quelli a L. 55, la terza (con tariffa da 251 a 500 a L. 65) e la quarta (con tariffa da 501 a 1000 a L. 72).

Per gli utenti con telefono duplex il nuovo sistema prevede una prima fascia di 150 scatti a L. 30 (come nel vecchio), una seconda fascia da 151 a 300 a L. 55, una terza da 301 a 500 a L. 65; oltre i 500 scatti il costo unitario è anche qui di L. 72.

Nella bolletta in esame al riquadro degli scatti da addebitare, vi sono ora quattro colonne. La prima per gli scatti a L. 30, la seconda per quelli a L. 55, la terza (con tariffa da 251 a 500 a L. 65) e la quarta (con tariffa da 501 a 1000 a L. 72).

Per gli utenti con telefono duplex il nuovo sistema prevede una prima fascia di 150 scatti a L. 30 (come nel vecchio), una seconda fascia da 151 a 300 a L. 55, una terza da 301 a 500 a L. 65; oltre i 500 scatti il costo unitario è anche qui di L. 72.

Nella bolletta in esame al riquadro degli scatti da addebitare, vi sono ora quattro colonne. La prima per gli scatti a L. 30, la seconda per quelli a L. 55, la terza (con tariffa da 251 a 500 a L. 65) e la quarta (con tariffa da 501 a 1000 a L. 72).

Per gli utenti con telefono duplex il nuovo sistema prevede una prima fascia di 150 scatti a L. 30 (come nel vecchio), una seconda fascia da 151 a 300 a L. 55, una terza da 301 a 500 a L. 65; oltre i 500 scatti il costo unitario è anche qui di L. 72.

Nella bolletta in esame al riquadro degli scatti da addebitare, vi sono ora quattro colonne. La prima per gli scatti a L. 30, la seconda per quelli a L. 55, la terza (con tariffa da 251 a 500 a L. 65) e la quarta (con tariffa da 501 a 1000 a L. 72).

Per gli utenti con telefono duplex il nuovo sistema prevede una prima fascia di 150 scatti a L. 30 (come nel vecchio), una seconda fascia da 151 a 300 a L. 55, una terza da 301 a 500 a L. 65; oltre i 500 scatti il costo unitario è anche qui di L. 72.

Nella bolletta in esame al riquadro degli scatti da addebitare, vi sono ora quattro colonne. La prima per gli scatti a L. 30, la seconda per quelli a L. 55, la terza (con tariffa da 251 a 500 a L. 65) e la quarta (con tariffa da 501 a 1000 a L. 72).

Per gli utenti con telefono duplex il nuovo sistema prevede una prima fascia di 150 scatti a L. 30 (come nel vecchio), una seconda fascia da 151 a 300 a L. 55, una terza da 301 a 500 a L. 65; oltre i 500 scatti il costo unitario è anche qui di L. 72.

Nella bolletta in esame al riquadro degli scatti da addebitare, vi sono ora quattro colonne. La prima per gli scatti a L. 30, la seconda per quelli a L. 55, la terza (con tariffa da 251 a 500 a L. 65) e la quarta (con tariffa da 501 a 1000 a L. 72).

Per gli utenti con telefono duplex il nuovo sistema prevede una prima fascia di 150 scatti a L. 30 (come nel vecchio), una seconda fascia da 151 a 300 a L. 55, una terza da 301 a 500 a L. 65; oltre i 500 scatti il costo unitario è anche qui di L. 72.

Nella bolletta in esame al riquadro degli scatti da addebitare, vi sono ora quattro colonne. La prima per gli scatti a L. 30, la seconda per quelli a L. 55, la terza (con tariffa da 251 a 500 a L. 65) e la quarta (con tariffa da 501 a 1000 a L. 72).

Per gli utenti con telefono duplex il nuovo sistema prevede una prima fascia di 150 scatti a L. 30 (come nel vecchio), una seconda fascia da 151 a 300 a L. 55, una terza da 301 a 500 a L. 65; oltre i 500 scatti il costo unitario è anche qui di L. 72.

Nella bolletta in esame al riquadro degli scatti da addebitare, vi sono ora quattro colonne. La prima per gli scatti a L. 30, la seconda per quelli a L. 55, la terza (con tariffa da 251 a 500 a L. 65) e la quarta (con tariffa da 501 a 1000 a L. 72).

Per gli utenti con telefono duplex il nuovo sistema prevede una prima fascia di 150 scatti a L. 30 (come nel vecchio), una seconda fascia da 151 a 300 a L. 55, una terza da 301 a 500 a L. 65; oltre i 500 scatti il costo unitario è anche qui di L. 72.

Nella bolletta in esame al riquadro degli scatti da addebitare, vi sono ora quattro colonne. La prima per gli scatti a L. 30, la seconda per quelli a L. 55, la terza (con tariffa da 251 a 500 a L. 65) e la quarta (con tariffa da 501 a 1000 a L. 72).

Per gli utenti con telefono duplex il nuovo sistema prevede una prima fascia di 150 scatti a L. 30 (come nel vecchio), una seconda fascia da 151 a 300 a L. 55, una terza da 301 a 500 a L. 65; oltre i 500 scatti il costo unitario è anche qui di L. 72.

Nella bolletta in esame al riquadro degli scatti da addebitare, vi sono ora quattro colonne. La prima per gli scatti a L. 30, la seconda per quelli a L. 55, la terza (con tariffa da 251 a 500 a L. 65) e la quarta (con tariffa da 501 a 1000 a L. 72).

Per gli utenti con telefono duplex il nuovo sistema prevede una prima fascia di 150 scatti a L. 30 (come nel vecchio), una seconda fascia da 151 a 300 a L. 55, una terza da 301 a 500 a L. 65; oltre i 500 scatti il costo unitario è anche qui di L. 72.

Nella bolletta in esame al riquadro degli scatti da addebitare, vi sono ora quattro colonne. La prima per gli scatti a L. 30, la seconda per quelli a L. 55, la terza (con tariffa da 251 a 500 a L. 65) e la quarta (con tariffa da 501 a 1000 a L. 72).

Per gli utenti con telefono duplex il nuovo sistema prevede una prima fascia di 150 scatti a L. 30 (come nel vecchio), una seconda fascia da 151 a 300 a L. 55, una terza da 301 a 500 a L. 65; oltre i 500 scatti il costo unitario è anche qui di L. 72.

Nella bolletta in esame al riquadro degli scatti da addebitare, vi sono ora quattro colonne. La prima per gli scatti a L. 30, la seconda per quelli a L. 55, la terza (con tariffa da 251 a 500 a L. 65) e la quarta (con tariffa da 501 a 1000 a L. 72).

Per gli utenti con telefono duplex il nuovo sistema prevede una prima fascia di 150 scatti a L. 30 (come nel vecchio), una seconda fascia da 151 a 300 a L. 55, una terza da 301 a 500 a L. 65; oltre i 500 scatti il costo unitario è anche qui di L. 72.

Nella bolletta in esame al riquadro degli scatti da addebitare, vi sono ora quattro colonne. La prima per gli scatti a L. 30, la seconda per quelli a L. 55, la terza (con tariffa da 251 a 500 a L. 65) e la quarta (con tariffa da 501 a 1000 a L. 72).

Per gli utenti con telefono duplex il nuovo sistema prevede una prima fascia di 150 scatti a L. 30 (come nel vecchio), una seconda fascia da 151 a 300 a L. 55, una terza da 301 a 500 a L. 65; oltre i 500 scatti il costo unitario è anche qui di L. 72.

Nella bolletta in esame al riquadro degli scatti da addebitare, vi sono ora quattro colonne. La prima per gli scatti a L. 30, la seconda per quelli a L. 55, la terza (con tariffa da 251 a 500 a L. 65) e la quarta (con tariffa da 501 a 1000 a L. 72).

Per gli utenti con telefono duplex il nuovo sistema prevede una prima fascia di 150 scatti a L. 30 (come nel vecchio), una seconda fascia da 151 a 300 a L. 55, una terza da 301 a 500 a L. 65; oltre i 500 scatti il costo unitario è anche qui di L. 72.

Nella bolletta in esame al riquadro degli scatti da addebitare, vi sono ora quattro colonne. La prima per gli scatti a L. 30, la seconda per quelli a L. 55, la terza (con tariffa da 251 a 500 a L. 65) e la quarta (con tariffa da 501 a 1000 a L. 72).

Per gli utenti con telefono duplex il nuovo sistema prevede una prima fascia di 150 scatti a L. 30 (come nel vecchio), una seconda fascia da 151 a 300 a L. 55, una terza da 301 a 500 a L. 65; oltre i 500 scatti il costo unitario è anche qui di L. 72.

Nella bolletta in esame al riquadro degli scatti da addebitare, vi sono ora quattro colonne. La prima per gli scatti a L. 30, la seconda per quelli a L. 55, la terza (con tariffa da 251 a 500 a L. 65) e la quarta (con tariffa da 501 a 1000 a L. 72).

Per gli utenti con telefono duplex il nuovo sistema prevede una prima fascia di 150 scatti a L. 30 (come nel vecchio), una seconda fascia da 151 a 300 a L. 55, una terza da 301 a 500 a L. 65; oltre i 500 scatti il costo unitario è anche qui di L. 72.

Nella bolletta in esame al riquadro degli scatti da addebitare, vi sono ora quattro colonne. La prima per gli scatti a L. 30, la seconda per quelli a L. 55, la terza (con tariffa da 251 a 500 a L. 65) e la quarta (con tariffa da 501 a 1000 a L. 72).

Per gli utenti con telefono duplex il nuovo sistema prevede una prima fascia di 150 scatti a L. 30 (come nel vecchio), una seconda fascia da 151 a 300 a L. 55, una terza da 301 a 500 a L. 65; oltre i 500 scatti il costo unitario è anche qui di L. 72.

Nella bolletta in esame al riquadro degli scatti da addebitare, vi sono ora quattro colonne. La prima per gli scatti a L. 30, la seconda per quelli a L. 55, la terza (con tariffa da 251 a 500 a L. 65) e la quarta (con tariffa da 501 a 1000 a L. 72).

Per gli utenti con telefono duplex il nuovo sistema prevede una prima fascia di 150 scatti a L. 30 (come nel vecchio), una seconda fascia da 151 a 300 a L. 55, una terza da 301 a 500 a L. 65; oltre i 500 scatti il costo unitario è anche qui di L. 72.

Nella bolletta in esame al riquadro degli scatti da addebitare, vi sono ora quattro colonne. La prima per gli scatti a L. 30, la seconda per quelli a L. 55, la terza (con tariffa da 251 a 500 a L. 65) e la quarta (con tariffa da 501 a 1000 a L. 72).

Per gli utenti con telefono duplex il nuovo sistema prevede una prima fascia di 150 scatti a L. 30 (come nel vecchio), una seconda fascia da 151 a 300 a L. 55, una terza da 301 a 500 a L. 65; oltre i 500 scatti il costo unitario è anche qui di L. 72.

Nella bolletta in esame al riquadro degli scatti da addebitare, vi sono ora quattro colonne. La prima per gli scatti a L. 30, la seconda per quelli a L. 55, la terza (con tariffa da 251 a 500 a L. 65) e la quarta (con tariffa da 501 a 1000 a L. 72).

Per gli utenti con telefono duplex il nuovo sistema prevede una prima fascia di 150 scatti a L. 30 (come nel vecchio), una seconda fascia da 151 a 300 a L. 55, una terza da 301 a 500 a L. 65; oltre i 500 scatti il costo unitario è anche qui di L. 72.

Nella bolletta in esame al riquadro degli scatti da addebitare, vi sono ora quattro colonne. La prima per gli scatti a L. 30, la seconda per quelli a L. 55, la terza (con tariffa da 251 a 500 a L. 65) e la quarta (con tariffa da 501 a 1000 a L. 72).

Per gli utenti con telefono duplex il nuovo sistema prevede una prima fascia di 150 scatti a L. 30 (come nel vecchio), una seconda fascia da 151 a 300 a L. 55, una terza da 301 a 500 a L. 65; oltre i 500 scatti il costo unitario è anche qui di L. 72.

Nella bolletta in esame al riquadro degli scatti da addebitare, vi sono ora quattro colonne. La prima per gli scatti a L. 30, la seconda per quelli a L. 55, la terza (con tariffa da 251 a 500 a L. 65) e la quarta (con tariffa da 501 a 1000 a L. 72).

Per gli utenti con telefono duplex il nuovo sistema prevede una prima fascia di 150 scatti a L. 30 (come nel vecchio), una seconda fascia da 151 a 300 a L. 55, una terza da 301 a 500 a L. 65; oltre i 500 scatti il costo unitario è anche qui di L. 72.

Nella bolletta in esame al riquadro degli scatti da addebitare, vi sono ora quattro colonne. La prima per gli scatti a L. 30, la seconda per quelli a L. 55, la terza (con tariffa da 251 a 500 a L. 65) e la quarta (con tariffa da 501 a 1000 a L. 72).

Per gli utenti con telefono duplex il nuovo sistema prevede una prima fascia di 150 scatti a L. 30 (come nel vecchio), una seconda fascia da 151 a 300 a L. 55, una terza da 301 a 500 a L. 65; oltre i 500 scatti il costo unitario è anche qui di L. 72.

Nella bolletta in esame al riquadro degli scatti da addebitare, vi sono ora quattro colonne. La prima per gli scatti a L. 30, la seconda per quelli a L. 55, la terza (con tariffa da 251 a 500 a L. 65) e la quarta (con tariffa da 501 a 1000 a L. 72).

Per gli utenti con telefono duplex il nuovo sistema prevede una prima fascia di 150 scatti a L. 30 (come nel vecchio), una seconda fascia da 151 a 300 a L. 55, una terza da 301 a 500 a L. 65; oltre i 500 scatti il costo unitario è anche qui di L. 72.

Nella bolletta in esame al riquadro degli scatti da addebitare, vi sono ora quattro colonne. La prima per gli scatti a L. 30, la seconda per quelli a L. 55, la terza (con tariffa da 251 a 500 a L. 65) e la quarta (con tariffa da 501 a 1000 a L. 72).

Per gli utenti con telefono duplex il nuovo sistema prevede una prima fascia di 150 scatti a L. 30 (come nel vecchio), una seconda fascia da 151 a 300 a L. 55, una terza da 301 a 500 a L. 65; oltre i 500 scatti il costo unitario è anche qui di L. 72.

Nella bolletta in esame al riquadro degli scatti da addebitare, vi sono ora quattro colonne. La prima per gli scatti a L. 30, la seconda per quelli a L. 55, la terza (con tariffa da 251 a 500 a L. 65) e la quarta (con tariffa da 501 a 1000 a L. 72).

Per gli utenti con telefono duplex il nuovo sistema prevede una prima fascia di 150 scatti a L. 30 (come nel vecchio), una seconda fascia da 151 a 300 a L. 55, una terza da 301 a 500 a L. 65; oltre i 500 scatti il costo unitario è anche qui di L. 72.

Nella bolletta in esame al riquadro degli scatti da addebitare, vi sono ora quattro colonne. La prima per gli scatti a L. 30, la seconda per quelli a L. 55, la terza (con tariffa da 251 a 500 a L. 65) e la quarta (con tariffa da 501 a 1000 a L. 72).

Per gli utenti con telefono duplex il nuovo sistema prevede una prima fascia di 150 scatti a L. 30 (come nel vecchio), una seconda fascia da 151 a 300 a L. 55, una terza da 301 a 500 a L. 65; oltre i 500 scatti il costo unitario è anche qui di L. 72.

Nella bolletta in esame al riquadro degli scatti da addebitare, vi sono ora quattro colonne. La prima per gli scatti a L. 30, la seconda per quelli a L. 55, la terza (con tariffa da 251 a 500 a L. 65) e la quarta (con tariffa da 501 a 1000 a L. 72).

Per gli utenti con telefono duplex il nuovo sistema prevede una prima fascia di 150 scatti a L. 30 (come nel vecchio), una seconda fascia da 151 a 300 a L. 55, una terza da 301 a 500 a L. 65; oltre i 500 scatti il costo unitario è anche qui di L. 72.

Nella bolletta in esame al riquadro degli scatti da addebitare, vi sono ora quattro colonne. La prima per gli scatti a L. 30, la seconda per quelli a L. 55, la terza (con tariffa da 251 a 500 a L. 65) e la quarta (con tariffa da 501 a 1000 a L. 72).

Per gli utenti con telefono duplex il nuovo sistema prevede una prima fascia di 150 scatti a L. 30 (come nel vecchio), una seconda fascia da 151 a 300 a L. 55, una terza da 301 a 500 a L. 65; oltre i 500 scatti il costo unitario è anche qui di L. 72.

Nella bolletta in esame al riquadro degli scatti da addebitare, vi sono ora quattro colonne. La prima per gli scatti a L. 30, la seconda per quelli a L. 55, la terza (con tariffa da 251 a 500 a L. 65) e la quarta (con tariffa da 501 a 1000 a L. 72).

Per gli utenti con telefono duplex il nuovo sistema prevede una prima fascia di 150 scatti a L. 30 (come nel vecchio), una seconda fascia da 151 a 300 a L. 55, una terza da 301 a 500 a L. 65; oltre i 500 scatti il costo unitario è anche qui di L. 72.

Nella bolletta in esame al riquadro degli scatti da addebitare, vi sono ora quattro colonne. La prima per gli scatti a L. 30, la seconda per quelli a L. 55, la terza (con tariffa da 251 a 500 a L. 65) e la quarta (con tariffa da 501 a 1000 a L. 72).

Per gli utenti con telefono duplex il nuovo sistema prevede una prima fascia di 150 scatti a L. 30 (come nel vecchio), una seconda fascia da 151 a 300 a L. 55, una terza da 301 a 500 a L. 65; oltre i 500 scatti il costo unitario è anche qui di L. 72.

Nella bolletta in esame al riquadro degli scatti da addebitare, vi sono ora quattro colonne. La prima per gli scatti a L. 30, la seconda per quelli a L. 55, la terza (con tariffa da 251 a 500 a L. 65) e la quarta (con tariffa da 501 a 1000 a L. 72).

Per gli utenti con telefono duplex il nuovo sistema prevede una prima fascia di 150 scatti a L. 30 (come nel vecchio), una seconda fascia da 151 a 300 a L. 55, una terza da 301 a 500 a L. 65; oltre i 500 scatti il costo unitario è anche qui di L. 72.

Nella bolletta in esame al riquadro degli scatti da addebitare, vi sono ora quattro colonne. La prima per gli scatti a L. 30, la seconda per quelli a L. 55, la terza (con tariffa da 251 a 500 a L. 65) e la quarta (con tariffa da 501 a 1000 a L. 72).

Per gli utenti con telefono duplex il nuovo sistema prevede una prima fascia di 150 scatti a L. 30 (come nel vecchio), una seconda fascia da 151 a 300 a L. 55, una terza da 301 a 500 a L. 65; oltre i 500 scatti il costo unitario è anche qui di L. 72.

Nella bolletta in esame al riquadro degli scatti da addebitare, vi sono ora quattro colonne. La prima per gli scatti a L. 30, la seconda per quelli a L. 55, la terza (con tariffa da 251 a 500 a L. 65) e la quarta (con tariffa da 501 a 1000 a L. 72).

Per gli utenti con telefono duplex il nuovo sistema prevede una prima fascia di 150 scatti a L. 30 (come nel vecchio), una seconda fascia da 151 a 300 a L. 55, una terza da 301 a 500 a L. 65; oltre i 500 scatti il costo unitario è anche qui di L. 72.

Nella bolletta in esame al riquadro degli scatti da addebitare, vi sono ora quattro colonne. La prima per gli scatti a L. 30, la seconda per quelli a L. 55, la terza (con tariffa da 251 a 500 a L. 65) e la quarta (con tariffa da 501 a 1000 a L. 72).

Per gli utenti con telefono duplex il nuovo sistema prevede una prima fascia di 150 scatti a L. 30 (come nel vecchio), una seconda fascia da 151 a 300 a L. 55, una terza da 301 a 500 a L. 65; oltre i 500 scatti il costo unitario è anche qui di L. 72.

Nella bolletta in esame al riquadro degli scatti da addebitare, vi sono ora quattro colonne. La prima per gli scatti a L. 30, la seconda per quelli a L. 55, la terza (con tariffa da 251 a 500 a L. 65) e la quarta (con tariffa da 501 a 1000 a L. 72).

Per gli utenti con telefono duplex il nuovo sistema prevede una prima fascia di 150 scatti a L. 30 (come nel vecchio), una seconda fascia da 151 a 300 a L. 55, una terza da 301 a 500 a L. 65; oltre i 500 scatti il costo unitario è anche qui di L. 72.

Nella bolletta in esame al riquadro degli scatti da addebitare, vi sono ora quattro colonne. La prima per gli scatti a L. 30, la seconda per quelli a L. 55, la terza (con tariffa da 251 a 500 a L. 65) e la quarta (con tariffa da 501 a 1000 a L. 72).

Per gli utenti con telefono duplex il nuovo sistema prevede una prima fascia di 150 scatti a L. 30 (come nel vecchio), una seconda fascia da 151 a 300 a L. 55, una terza da 301 a 500 a L. 65; oltre i 500 scatti il costo unitario è anche qui di L. 72.

Nella bolletta in esame al riquadro degli scatti da addebitare, vi sono ora quattro colonne. La prima per gli scatti a L. 30, la seconda per quelli a L. 55, la terza (con tariffa da 251 a 500 a L. 65) e la quarta (con tariffa da 501 a 1000 a L. 72).

Per gli utenti con telefono duplex il nuovo sistema prevede una prima fascia di 150 scatti a L. 30 (come nel vecchio), una seconda fascia da 151 a 300 a L. 55, una terza da 301 a 500 a L. 65; oltre i 500 scatti il costo unitario è anche qui di L. 72.

Nella bolletta in esame al riquadro degli scatti da addebitare, vi sono ora quattro colonne. La prima per gli scatti a L. 30, la seconda per quelli a L. 55, la terza (con tariffa da 251 a 500 a L. 65) e la quarta (con tariffa da 501 a 1000 a L. 72).

Per gli utenti con telefono duplex il nuovo sistema prevede una prima fascia di 150 scatti a L. 30 (come nel vecchio), una seconda fascia da 151 a 300 a L. 55, una terza da 301 a 500 a L. 65; oltre i 500 scatti il costo unitario è anche qui di L. 72.

Nella bolletta in esame al riquadro degli scatti da addebitare, vi sono ora quattro colonne. La prima per gli scatti a L. 30, la seconda per quelli a L. 55, la terza (con tariffa da 251 a 500 a L. 65) e la quarta (con tariffa da 501 a 1000 a L. 72).

Per gli utenti con telefono duplex il nuovo sistema prevede una prima fascia di 150 scatti a L. 30 (come nel vecchio), una seconda fascia da 151 a 300 a L. 55, una terza da 301 a 500 a L. 65; oltre i 500 scatti il costo unitario è anche qui di L. 72.

Nella bolletta in esame al riquadro degli scatti da addebitare, vi sono ora quattro colonne. La prima per gli scatti a L. 30, la seconda per quelli a L. 55, la terza (con tariffa da 251 a 500 a L. 65) e la quarta (con tariffa da 501 a 1000 a L. 72).

Per gli utenti con telefono duplex il nuovo sistema prevede una prima fascia di 150 scatti a L. 30 (come nel vecchio), una seconda fascia da 151 a 300 a L. 55, una terza da 301 a 500 a L. 65; oltre i 500 scatti il costo unitario è anche qui di L. 7