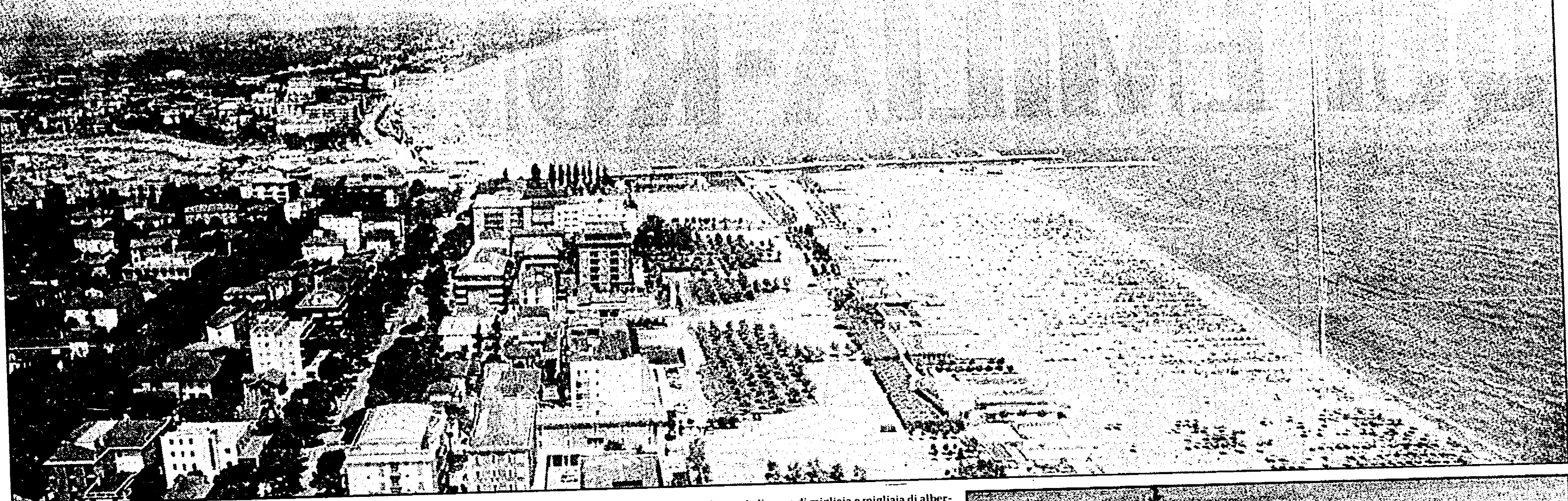


LA SPIAGGIA D'EUROPA



È lunga 130 chilometri, dispone di migliaia e migliaia di alberghi, pensioni, campeggi. È in grado di offrire ospitalità a milioni di turisti. Presenta una rete di servizi che non ha l'eguale. Dispone dei più moderni mezzi di comunicazione: dall'aereo al treno, dal pullman al minibus. Ci si arriva con facilità da ogni parte d'Italia e del mondo. Chi sta appena al di là delle Alpi, in poche ore la raggiunge. È la costa emiliano-romagnola. La spiaggia d'Europa come, con sintesi felice, è stata definita dai suoi operatori turistici.

«Certamente saprete, hanno scritto sul loro biglietto da visita, che la grande spiaggia d'Europa si chiama Riviera Adriatica di Emilia-Romagna. È un nastro dorato lungo oltre 130 chilometri, che si affaccia sull'azzurro mare Adriatico, lasciando alle spalle città di entroterra ricche di storia, d'arte, di cultura, di paesaggio vario e suggestivo, di acque termali. Il mare non è infatti l'unico orgoglio di questa regione, che ha dato i natali a personaggi illustri (Verdi, Toscanini, Fellini, Antonioni e molti altri). Dai resti dell'antica civiltà etrusca (Verrucchio), a quella etrusca (Spina e Misia), preromana (Sarsina), romana (Rimini e Piacenza), la regione vanta testimonianze e documenti storici di notevole importanza».

Il messaggio è orgoglioso e discreto assieme. Si affida più che alle parole ai fatti. Nel momento in cui si afferma che questa è la spiaggia d'Europa, se ne dà subito la prova. Non c'è distanza che risulti troppo grande. L'aereo riduce a poche ore percorrenze di migliaia di chilometri. E l'aereo può disporre qui di tre aeroporti: Bologna, Miramare di Rimini, Forlì.

L'autostrada del mare (A 14) che a Bologna si collega con l'autostrada del Sole e a Modena con l'autostrada del Brennero consente di recarsi con relativa facilità alla Germania, all'Austria, alla Svizzera, alla Francia. La Superstrada Romea che da Venezia-Mestre porta a Ravenna attraverso un paesaggio fantastico, scavalcando lagune, affondando in boschi secolari, girando attorno a giovani pinete, superando canali ricolmi di reti e la superstrada che da Ferrara porta in una corsa veloce al mare permettendo nei momenti di più intenso traffico, di evitare i possibili ingorghi, rappresentano, con le autostrade, la struttura portante di una rete viaria estremamente articolata, ben tenuta, scorrevole che rende il passaggio dell'automobilista verso i centri della riviera facile e confortevole. Consentendogli, quando ha raggiunto le località prescelte per la vacanza, di compiere piacevoli gite all'interno, alla ricerca di quello che interessa: la città d'arte, il monumento, la stazione termale o... la trattoria famosa, il buon bicchiere di vino, il salame fatto come una volta.

Ma in dettaglio come si presenta questa grande fabbrica delle vacanze che conta quasi 5 mila alberghi e pensioni, 60 mila ville e appartamenti, 240 case per ferie e colonie, 72 campings e villaggi e tratta tutti, i ricchi e i poveri, con la medesima cortesia? Vediamolo.



Le pensioni familiari

Sono in tutta la riviera e rappresentano uno dei capisaldi della struttura turistica della regione emiliano-romagnola. Sono normalmente gestite da una famiglia, con un contatto diretto e pieno di calore con il turista.

Gli alberghi

Sono dappertutto. Moderni, dotati di confort e disponibili in tutte le categorie fino al grande albergo di lusso. Sono diretti da manager e gestiti sempre da personale qualificato, che però non dimentica mai l'origine emiliano-romagnola e quindi la grande cordialità nel rapporto con il turista.

Gli appartamenti e i residences

Per chi ama l'indipendenza, rappresentano una soluzione alternativa all'albergo. Sono più numerosi nel nord della Riviera ed in particolare ai Lidi di Comacchio.

Campeggi

All'aria aperta e nel profumo rigenerante delle pinete. Ma il senso dell'organizzazione è presente anche qui. Nelle tre province di mare, vi sono i seguenti campeggi:

PROVINCIA DI FERRARA — Lido delle Nazioni, Lido di Pomposa, Lido degli Scacchi, Porto Garibaldi, Volano, Lido di Spina, Lido Estense, Ferrara città.

PROVINCIA DI RAVENNA — Casalborsetti, Marina Romea, Marina di Ravenna, Punta Marina, Lido Adriano, Lido Dante, Fiumi Uniti, Lido di Classe, Lido del Savo, Milano Marittima, Pinarella.

PROVINCIA DI FORLÌ — Cesenatico, Gatteo a Mare, Savignano, San Mauro, Bellaria, Torre Pedrera, Viserbella, Miramare, Riccione, Coriano, Misano Adriatico, Verghereto, S. Piero in Bagno.

Ostelli

Con l'aumento del fenomeno del turismo giovanile, le città di mare sono impegnate a potenziare queste strutture. Per il momento gli ostelli sono a Ferrara, Ravenna e Rimini Miramare.

