

**Strada che vai, buche che trovi**

**VIA CASILINA**



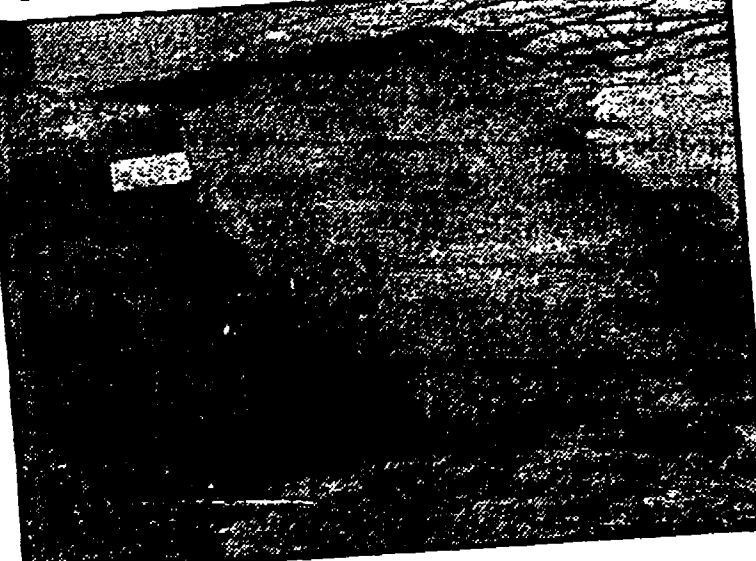
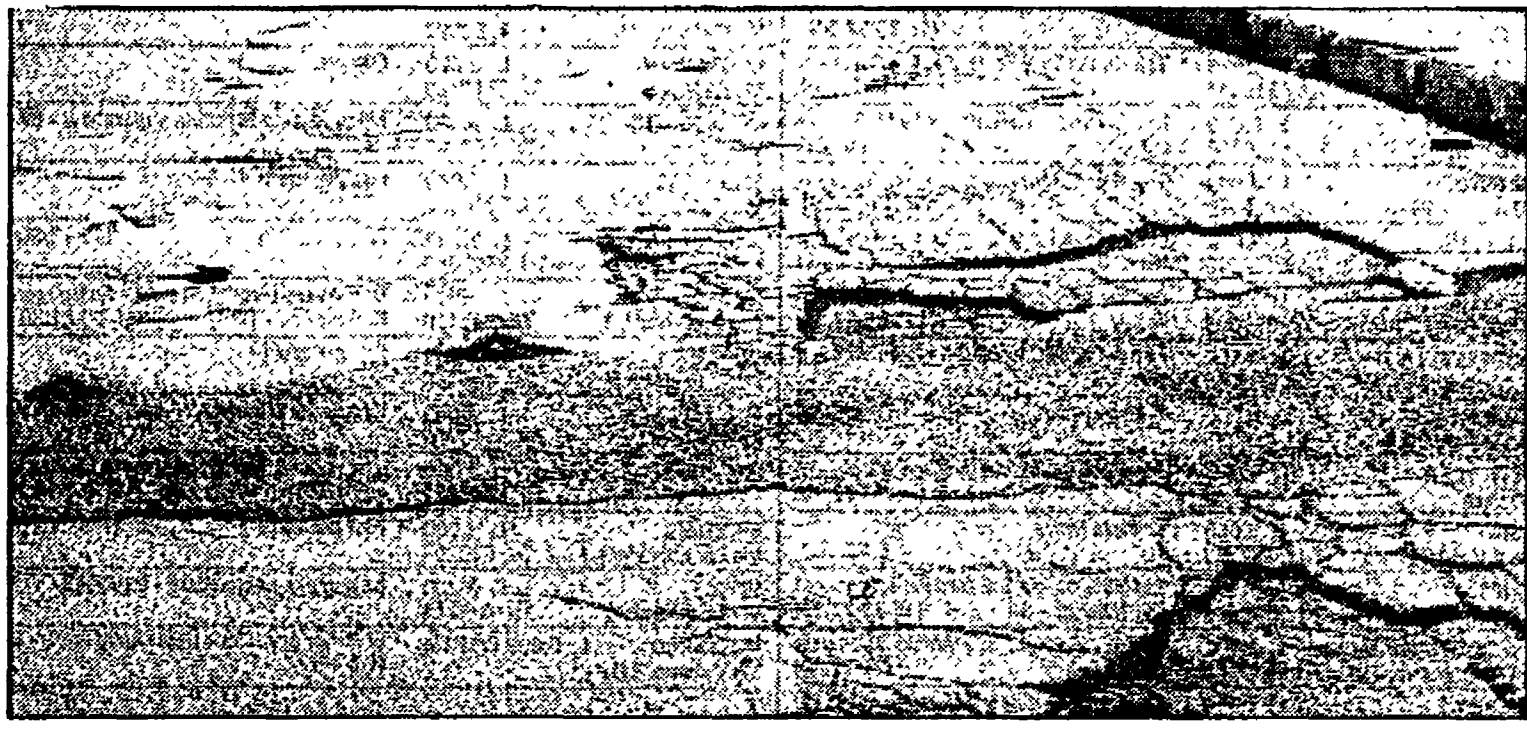
**Solo rattoppi e avvallamenti sulla grande arteria antica**

# La consolare dimenticata da quattro circoscrizioni

La manutenzione della Casilina viene contesa dalla VI, VII, VIII e IX ma nessuno interviene «Mancano soldi e tempo» - In estate non ci sono ditte, in inverno non si può operare

Il «tormento» comincia fin dai sanpietrini di Porta Maggiore. Se solo si superano i 40 chilometri orari è necessario non distrarsi nemmeno un attimo dalla guida, pena pericolosi ebandamenti. Anche qui, come le strade già visitate del centro, via Nazionale e via Cavour, si sale e si scende come se si andasse per mare: la Casilina, la consolare che porta nel Napoletano, non ricorda neppure vagamente la grandiosità delle opere romane. Strappata, avvallata, sfasciata somiglia molto di più a una strada di cittadina di campagna che a un'arteria di una metropoli. E tuttavia il degrado non è uniforme: alcuni tratti sono disastri ma altri solamente mediocri ed altri ancora perfino discreti. Ed è normale perché la Casilina attraversa quattro circoscrizioni (la VI, la VII, la VIII e la IX) servendo una popolazione residente di

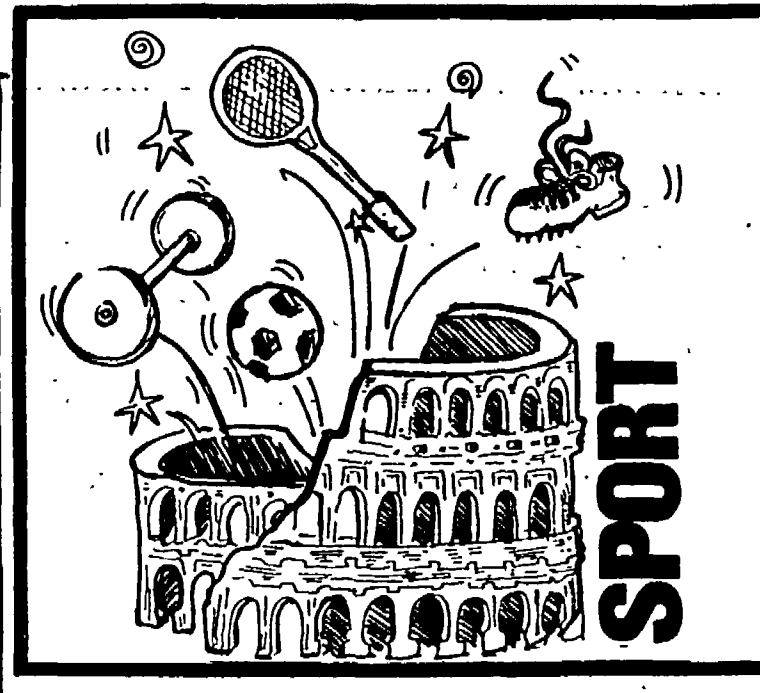
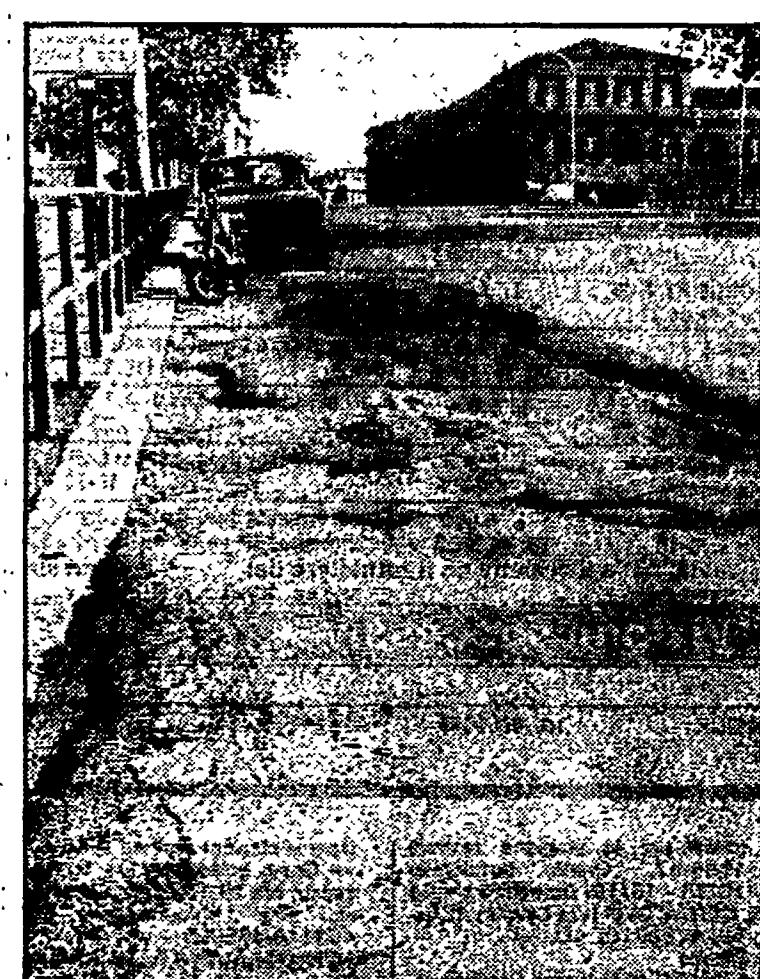
circa 600mila abitanti, pari a una città come Bologna. Ma quanti saranno quelli che, provenienti dalle aree a est di Roma, la percorrono ogni giorno per raggiungere il centro? «E quasi un'autostrada, ecco perché avrebbe bisogno di una manutenzione particolare più accurata, più frequente», sostengono commentanti, gestori di pompe di benzina, ristoratori, stritolati dalla massa di uomini e cose e soffocati dai vapori di ogni genere. Cosa succede invece? Abbiamo chiesto informazioni presso tutte e quattro le circoscrizioni alle quali è demandato il compito di provvedere alla «buona salute» della strada. Le risposte sono state «articolate», come si dice in gergo, ma più o meno le stesse: interventi importanti richiedono tempo e denaro, non c'è l'uno né l'altro. Ma andiamo per ordine.



La spiegazione dell'alternanza di sanpietrini e asfalto, qui come altrove, è semplicemente dovuta al caso: nessuna programmazione, nessuna decisione «dall'alto». Se si rompe un pezzo di strada selciata e in quel momento i selci non ci sono, poiché la sovrintendenza non farà storie come succederebbe nel centro, si asfalta e tutto è a posto. Quanto ai «disastri» veri e propri essi sono più numerosi nel tratto di strada che ricade nella VI circoscrizione, vale a dire quello che si snoda dall'altezza di Ponte Casilino (avvallamenti profondi si trovano anche qui soprattutto al livello del marciapiede sul quale si affacciano negozi ed edifici, ma ricadono sotto la giurisdizione della IX), fino a viale Primavera escluso, compresa la circoscrizione che sbucca su piazzale Frenestino. Non meno di 3-4 chilometri.

«Il problema non è di facile soluzione», spiega un tecnico della circoscrizione che preferisce l'anonimato. «Sappiamo bene che la strada avrebbe bisogno di una manutenzione più accurata e più frequente, vista la mole di traffico che ogni giorno deve sopportare. Ma a parte che i soldi a nostra disposizione sono appena sufficienti a rattoppare i guasti più grossi, c'è anche la questione tempo. Quando fare questi lavori? In estate? Mi trovi una ditta che dopo il 10 ago-

Il tratto più dissestato di via Casilina è quello che da Ponte Casilino porta fino all'altezza di viale Primavera. Gravi avvallamenti anche nel percorso che da Porta Maggiore conduce sullo stesso ponte e nel manto stradale della circoscrizione



**Rugby giovanile**  
**Mischie e placcaggi ma non è un gioco da superman**

Quarantadue squadre parteciperanno da domani al campionato giovanile nazionale di rugby serie G1 (giovanile I). Per la nostra regione ci saranno il Rugby Roma, la Lazio, il Cus Roma, la Villa Pamphili e il Frascati. Il campionato G1, Under 18, è a livello nazionale, le prime tre di ogni girone accedono alle eliminatorie che sfoceranno nel titolo iridato. Le altre squadre laziali, che partiranno invece la prossima domenica nel campionato giovanile regionale (G2), sono Rieti, Tevere Roma, Civita Castellana, Viterbo e Bracciano.

I giovani rugbysti laziali giocheranno pure nei campionati Under 17 e Under 15, che prenderanno il via verso metà ottobre e si concluderanno con le finali per un titolo nazionale. A scopo promozionale poi il Comitato regionale rugby del Lazio organizza un torneo Under 13 e Under 11 aperto anche a squadre di altre regioni come quelle campane abruzzesi e umbre; tutto si svolge in concentramenti con sei-sette squadre, e nell'arco di una giornata. Nelle varie serie i lezzesiati laziali, che da domenica si butteranno nella «mischia» dei campi di gioco, sono quasi tremila; circa mille nella capitale.

Il tempio romano del rugby è da sempre il campo dell'Acquacetosa, affiancato poi da quelli del Tre Fontane e dello Statuario. E lì che generazioni di giocatori in campo e di genitori e tifosi sulla tribuna (disposti di 6mila posti) si danno, da decenni, sportivamente, battaglia. «Per la penuria di campi — ci dice il signor Fortunato vecchia gloria del Frascati e responsabile del Comitato regionale — siamo costretti ad attendere il calendario del calcio dilettantistico, sul cui campo giochiamo anche le nostre serie giovanili». Quali sono le doti per diventare un giocatore di rugby? È vero che è indispensabile un fisico possente. «È una storia da sfatare — risponde ancora il dirigente — almeno a livello giovanile, dove possono giocare anche i mingherlini purché dotati di buona velocità e intuizione di gioco, magari non in «prima linea». Dopo l'Under 17, quando tecnicamente il gioco inizia a salire e ogni ruolo ha le sue caratteristiche tecnico-fisiche inizia un naturale sfolgoramento. È chiaro poi che la selezione diventa più dura nelle serie maggiori quando spesso ci si trova ad affrontare avversari che superano il quintale». «I Giochi della Gioventù — continua il responsabile del Comitato regionale — sono il miglior veicolo di diffusione del nostro sport tra i ragazzi, sono proprio questi i tornei più simpatici dove spesso insieme ai maschiet-

## Il programma

**CALCIO FEMMINILE** — Domani il Giornata Coppa Italia femmine (serie A)-Napoli (serie A). Stadio Bernardini (Pietralata inizio 14,30); Spinaceto (serie B)-Ascoli (serie A). Campo Spinaceto 8° (Spinaceto - inizio 14,30).  
**TENNIS** — Da oggi e fino al 25 si svolgeranno i seguenti tornei: Torneo Nazionale C Tennis Club Empolun (Castel Madama); Regionali C al Forma Center; Regionali n.c. (non classificati) al T.C. Tuscolio; Regionali n.c. - Olimpia Tennis; Regionale Under 14 al Poggio Verde. Da oggi al 31 allo Sporting Fleming; Regionale Under 12, 14, 16 e 18.  
**PUGILATO** — Oggi a Ferentino riunione dilettantistica. Novizi: Rota-Scucchia; Davelli-Bianchi (leggeri); Andreuccioli-Severini (welter); Polini-Dell'Anno (superwelter). Dilettanti: Bruffe-Valente (gallo); Sinagoli-Arseni (welter); Bronzetti-Somezi (superwelter); Rossi-Di Bartolomeo (superwelter); Panicia-Vagni (superwelter); Demi Paris-Capasso (mediomassimi); Rocca-Colella (massimi). Ferentino inizio ore 20,30 (Piazza antistante S. Cuore). È partita ieri alle 12,50 una rappresentativa laziale che parteciperà a Murcia in Spagna ad un incontro internazionale dilettantistico. I pugili selezionati, agli ordini del tecnico Zannone sono: Vigliarolo (piuma); Cardinali (leggero); D'Orazio (superleggero); Ferrera Giorgio (welter); Sarchiotti (massimi). Accompagnatori: Zampaloni e Jappa.  
**RUGBY** — Domani serie A1: Cus Roma-Benetton Treviso (ore 15,30 - Acquacetosa); Frascati-Fiaccina (15,30 - Frascati). Campionato Giovanile G-1: Villa Pamphili-Rugby Roma (ore 11 - Tre Fontane); Cus Roma-Frascati (ore 11 - Acquacetosa).  
**MOTO** — Oggi le prove e domani gare del Roma Moto Day organizzato dal Moto Club Roma. Per la velocità è la IX prova tricolore Sport Production, i rallyist invece saranno impegnati nella corsa conclusiva del trofeo «Motors City Eterna» (Vallungara; oggi ore 10-14 prove; Domani gare: 11,30 rally, ore 14 velocità).  
**CALCIO** - Domani Campionato C/2 gir. D: Lodigiani-Turris (Stadio Flaminio ore 16); Latina-Rende; Frosinone-Afragolese.  
**LEVA CALCIO** — Leva calcio: Sono aperte le iscrizioni alla Scuola calcio del Banco di Roma (inizio 27/9), presso il Centro Sportivo di via Salaria km 14,500 per i nati dal 1976 all'80. Informazioni tel. 6700437. Anche all'Almas Roma iscrizioni aperte per gli anni dal '75 al '78 informazioni al tel. 7810020 (via Demetrisse, 78 - Metro A, Arco Travertino).

A cura di ALFREDO FRANCESCONI



# Passare al metano è facile.

## Noi ti diamo una mano.

**italgas**  
metano Azzurro

È UN'INIZIATIVA PROMOZIONALE gas metano

Gruppo G