

Folgaria, un'oasi di salute e sport consigliata anche dai medici

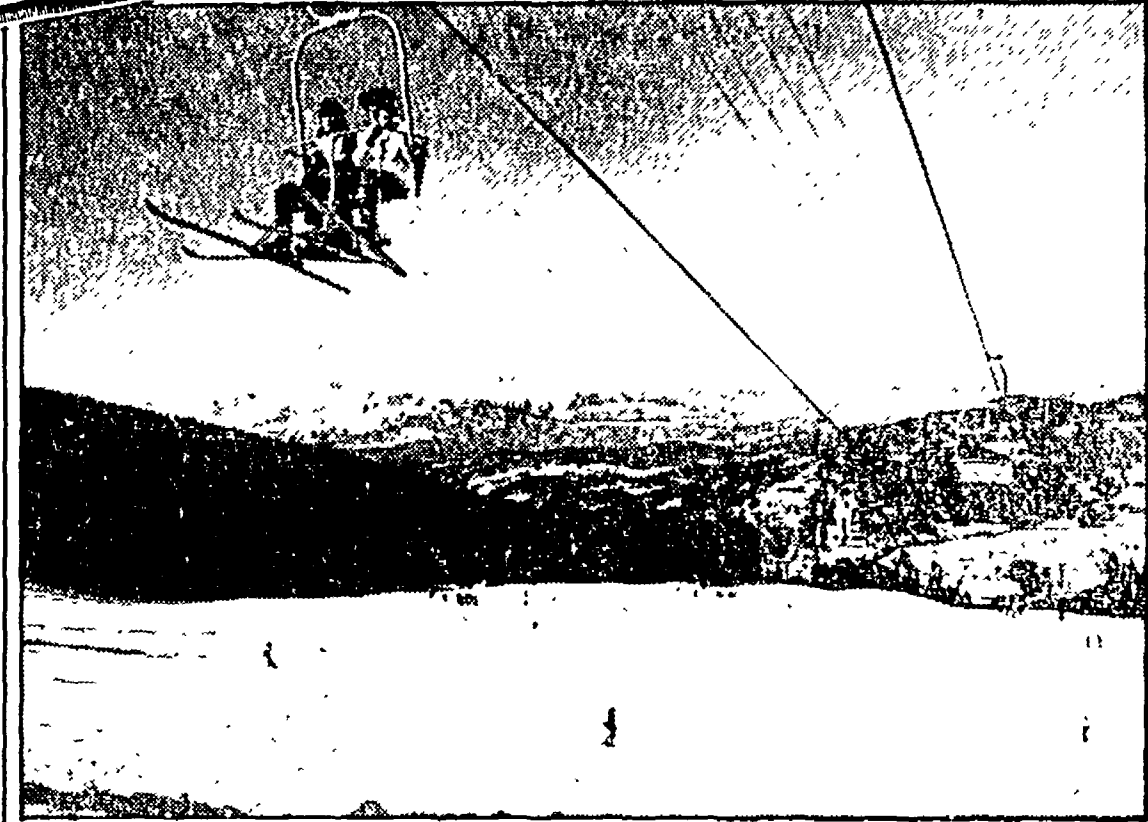
Un «boom» estate-inverno a 15' dall'Autobrennero



**TURISMO
TRENTINO**

Un anfiteatro al riparo dai venti del nord. Regno del fondo 100 km di piste. Tante novità.

Nelle foto: una veduta di Folgaria dall'alto delle piste del Cornetto. A destra, sci da fondo in una pineta incantata.



Campi da sci e impianti di risalita sulla Panarotta «2002» (Foto Faganella)

Panarotta «2002» fantastico carosello

A Levico Terme e Vetriolo settimane bianche a prezzi contenuti

Folgaria è una stazione turistica estiva ed invernale ormai celebre, consigliata perfino dai medici, che ogni anno registra uno sviluppo nei servizi e nelle presenze; è nota ed apprezzata per il suo clima, il suo patrimonio naturale, il suo apparato turistico, compresi gli impianti di risalita e le piste per la discesa e per il fondo. I successi di questo altipiano, posto tra i 1000 e i 1200 metri di altitudine, derivano pure da strutture e infrastrutture civiche adeguate e rispondenti alle esigenze di un centro turistico qualificato; da servizi pubblici efficienti e da un'organizzazione capace di svolgere campagne promozionali e di allestire programmi culturali, sportivi e di intrattenimento di buon livello.

Tutto questo è vero, e ci viene confermato da turisti, sciatori e villeggianti affascinati a Folgaria, perché la frequentano da tanti anni e la conoscono bene; ma forse si sottovaluta un particolare quando si tenta di individuare le componenti del suo boom turistico estivo e invernale: si trascura il fatto

che gli sciatori in particolare annoverano questa stazione invernale tra quelle che posse- dono vantarsi di avere le «piste in autostrada», cioè le piste da sci a pochi chilometri dal casello dell'Autobrennero, una distanza percorribile in 15 minuti. Non è un vantaggio lieve perché elimina il tempo e le fatiche di viaggi non tanto lunghi quanto disagiati; nessuno ignora che il sogno degli appassionati di sci è quello di arrivare in autostrada sui campi innevati, scendere dall'automobile, calzare gli scarponi, agganciare gli sci e partire su un impianto di risalita.

Folgaria non può far avvertire questi sogni — e neppure il vorrebbe, soprattutto per non alterare i suoi pregi naturali — ma può offrire 70 km di piste servite da impianti di risalita a 14 km dal piano, dopo l'uscita autostradale di Rovereto Nord. Insomma, il tempo di abbando- nare il fondovalle per salire oltre i mille metri, dove, tra pinete, boschi di faggi e prati, si sviluppa, come un- tate non solo su 70 esercizi alberghieri, dislocati anche nelle frazioni, per circa 4 mi-

73 km quadrati, raccoglie una ventina di frazioni. Si tratta del primo balcone dolomito sulla val d'Adige, che si estende sul versante meridionale del monte Cornetto (m 2060) nel massiccio della Vigolana: un anfiteatro aperto verso occidente, protetto dai venti freddi a nord ed esposto a lunga insolazione giornaliera, caratteristiche, queste, che determinano un clima asciutto particolarmente apprezzato dai medici. «Non a caso — ci dice il sindaco Cappelletti — qui c'è una tradizione di seminari scientifici riguardanti la climatologia montana e la salute, come quello sul tema Sanità Neve». Folgaria è pure servita da pullman di linea da e per Milano, Venezia, Firenze, Bologna, Trento e Rovereto. Inoltre c'è la stazione ferroviaria e la fermata della linea del Brennero.

Si comincia così a capire le ragioni di un'economia che si sta indirizzando sempre più a sostegno dello sviluppo turistico, che oggi può contare non solo su 70 esercizi alberghieri, dislocati anche nelle frazioni, per circa 4 mi-

lioni di posti letto, ma anche su 3 mila esercizi extralberghieri (appartamenti, case e villette) e 5 rifugi, che portano la potenzialità ricettiva a circa 24 mila posti letto. Per quanto riguarda i campi da sci, collegati ai centri di soggiorno da skibus, si deve parlare di 4 zone particolarmente attrezzate: Folgaria-monte Cornetto-Costa, con 11 impianti di risalita (a Costa c'è pure il primo impianto a fune europeo di slittovia che funziona anche nelle ore serali); Francolini-Fonfi Grandi e Piccolo-passo Coe, con 14 impianti di risalita; Serrada, con 7 impianti, e Cherle Carbonare, con 5 impianti di risalita. «Folgaria — ci dicono — è pure un centro invernale noto anche per il fondo, e ci ricordano la tradizionale «Maratona» di 30 km.

Ed è vero, qui c'è il regno dei sci da fondo, perfettamente battuto, si trovano a Francolini-Madonnina, a Forte Cherle e al passo Coe. In quest'ultima località le piste di fondo di 15, 8, 5 e 3 km sono state ufficialmente omologate per gare a qualsiasi livello nazionale o in-

ternazionale. Qui si sono svolte le gare per i Campionati italiani e numerose manifestazioni internazionali. Inoltre, a passo Coe funziona il «Centro Sci Fondo» che comprende l'assistenza tecnica, una scuola e servizi di ristoro. C'è anche la possibilità di praticare il pattinaggio in tre campi agibili perfino in notturna a Folgaria, Costa e Fondo Grande. Alla scuola di passo Coe si devono aggiungere altre 5 scuole di sci, con 60 maestri. Tre gli impianti per l'inneveamento artificiale. Gli skipass invece sono due: uno per gli impianti di Folgaria e l'altro per Folgaria-Lavarone, cioè per 50 impianti di risalita con una portata di 30 mila persone-ora, che sono al servizio di oltre 100 km di piste. Tariffe e prezzi per skipass e settimane bianche sono particolarmente contenuti.

Come si vede, si tratta di una stazione invernale attrezzatissima, dove naturalmente fioriscono pure le attività collaterali per il divertimento e lo svago: Palazzetto polivalente (sport e spettacoli), saloni per congressi, ci-

nema, discoteche, pizzerie, pianobar, night, piscine, campi da tennis, pallacanestro, pallavolo, biblioteca, Casa della cultura, maneggio, eccetera. Ma a Folgaria, sotto questo profilo, spiccano gli impegni, i programmi e le attività delle istituzioni pubbliche, come l'Amministrazione comunale, l'Azienda di soggiorno e la Spa «Turismo Altipiano di Folgaria», per dare al villeggiante una vacanza serena, senza intoppi, in un ambiente sempre più bello e curato. Un lavoro intenso, che ogni anno si esprime sia con novità concrete, come l'acquisto da parte del Comune del Maso Spilzi, dove sono programmate opere importanti come il campo da golf a 9 buche, un museo degli usi e costumi della «magnifica comunità», un centro d'equitazione, un giardino botanico; sia con miglioramenti delle più belle tradizioni, come la valorizzazione estetica dell'abitato, curata dall'Azienda di soggiorno, che trova la sua massima espressione in estate con la manifestazione permanente che trasforma Folgaria in un'isola fiorita.

Facile accesso, ottimo inneveamento, piste ampie e perfettamente battute, impianti di risalita coordinati ed agevoli, prezzi convenienti dei servizi e della ricettività alberghiera, tante ore di sole, panorami incantevoli. Questi motivi hanno in breve tempo imposto la Panarotta «2002» all'attenzione degli appassionati dello sport della neve.

Raggiunta Trento in autostrada, percorsa la superstrada della Valsugana verso Venezia, dopo 20 km si arriva a Levico Terme (520 m). Da qui una comoda strada asfaltata porta all'albergo di Vetriolo (1500 m), da dove una telecabina trasporta gli sciatori, in 8 minuti, sulle piste a quota 2002. L'esposizione delle piste è assolutamente privilegiata. L'inneveamento è garantito da dicembre ad aprile. Ottime le possibilità offerte ai principianti: i campi scuola sono ampi con declivi in lieve pendenza. Si possono fare lunghe e comode discese sulle piste che scorrono tra i boschi di abeti e di larici. Le piste, di facile e media difficoltà, sono collegate con gli impianti di risalita e formano un fantastico carosello. La scuola nazionale di sci dispone di un istruttore federale e di 16 maestri. La portata degli impianti è di 5000 persone-ora.

Gli alberghi di Levico (520 m) e Vetriolo (1500 m) sono dotati di tutti i comfort moderni e offrono agli ospiti un'accoglienza pervasa di calore umano e di cordialità familiare. Un pullman collega, nel periodo natalizio, il fondovalle con la Panarotta. Grazie ad una

politica contenuta dei prezzi, le settimane bianche vengono offerte a partire da L. 210.000. Alla portata di tutte le tasche i «week-end» della neve a Levico Terme, mentre il costo dello skipass è quanto mai conveniente.

Una vacanza invernale a Levico Terme o nella frazione di Vetriolo, che sorgono in una zona di grande fascino naturale, offre pure il vantaggio di soggiornare in una cittadina ben attrezzata di parchi, di centri sportivi, di esercizi pubblici per lo svago e il relax. Per questa stagione è prevista anche l'apertura di un attrezzatissimo Palazzetto dello Sport comprendente una piscina coperta e una grande palestra attrezzata per il tennis, la pallacanestro, la pallavolo e il «calcetto». C'è pure il vantaggio di risiedere a 20 km dal capoluogo, Trento.

Si deve aggiungere che Levico, posta sul lago omonimo, è dalla fine del secolo scorso, la stazione termale più importante del Trentino-Alto Adige. Le sue acque arsenicali-feruginee, per l'alta concentrazione di sali di ferro e arsenico, sono uniche in Europa. Aldo Correr, noto studioso del Trentino, ha scritto che «la cittadina si allarga sulla china di monte Fronte, che la ripara dai venti di settentrione, là dove l'Alta Valsugana si innesta nella ridente conca dei laghi di Caldonazzo e di Levico». Inoltre, «Levico è centro culturale-scolastico, sede di manifestazioni culturali anche a carattere internazionale. Naturalmente, offre non pochi motivi di interesse anche sotto il profilo storico e artistico.

Ecco in funzione per i turisti il computer Trentino Holidays

Nel Trentino è entrato in funzione anche il computer per facilitare le scelte e le prenotazioni dei turisti per le sue vacanze. È questo un segno di alta professionalità che qualifica la «Trentino Holidays», cioè l'Unione operatori turistici. Dopo lunghi mesi di lavoro e di studi, la «Trentino Holidays» ha completato, nella sua banca dati computerizzata, le informazioni riguardanti alberghi, impianti di risalita e scuole di sci del Trentino. Impianti e scuole sono già presenti nella banca dati con proprie tariffe, mentre per gli alberghi e gli appartamenti è in corso la rilevazione dei prezzi.

La scheda elettronica di ogni albergo, carica di dati utili, inserita nel computer, diventa strumento di commercializzazione quando è completata con i prezzi, disponibilità e aggiornamenti. Che vantaggi crea, chiediamo a un dirigente. Il dottor Sergio Revolti, responsabile di marketing e P.R. della «Trentino

Holidays», ci dice che «sostanzialmente, con la banca dati, la «Trentino Holidays» offre al turista, che fa richieste sia dall'Italia che dall'estero, risposte e prenotazioni immediate negli alberghi, in tempo reale».

Insomma, il computer, interrogato, è in grado di selezionare in un attimo località e alberghi con le caratteristiche strutturali, di ubicazione, di prezzo e di disponibilità corrispondenti ad ogni richiesta. Inoltre, essendo presenti nella banca dati i prezzi degli impianti di risalita, delle scuole di sci e di altri servizi collaterali, la «Trentino Holidays» per la nuova stagione invernale può comporre e scomporre automaticamente i diversi «pacchetti di offerta» del turismo trentino. Nei prossimi mesi saranno pure inseriti i dati riguardanti l'offerta culturale, sportiva e ricreativa della stagione estiva e la «schedatura» dei campeggi. È in atto uno studio per il servizio di rilevazione e informazione

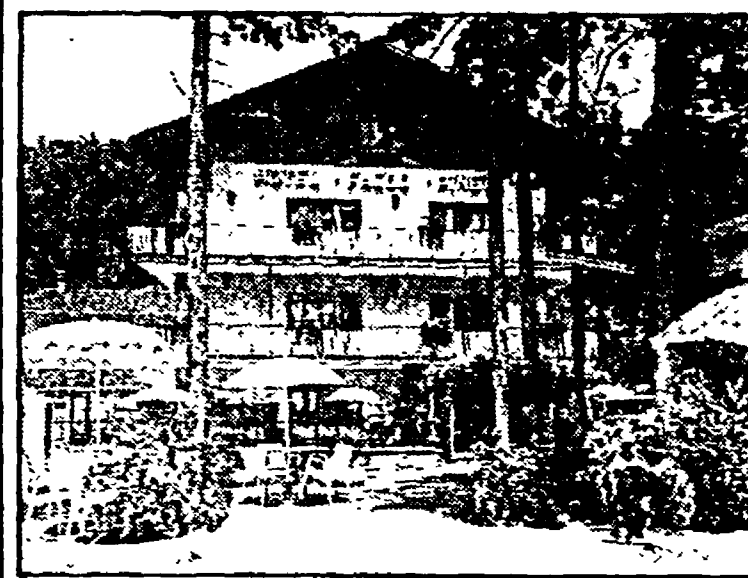
su ristoranti, bar, negozi e altri centri di interesse turistico.

Altre importanti utilizzazioni della banca dati «Trentino Holidays» riguardano l'archiviazione computerizzata di tutta la domanda turistica (saranno memorizzati iniziative, manifestazioni, ogni canale di mercato, agenzie, cral, sci club, ecc.), e il sostegno alle offerte fatte con cataloghi e programmi di soggiorno divulgati dalla «Trentino Holidays» attraverso i vari canali di mercato, comprese le fiere e i workshops. Le relative domande e richieste non saranno più trattate «manualmente» e alla rinfusa, ma elaborate ed evase automaticamente dal computer. Il sistema «catalogo-computer» riguarda la domanda turistica organizzata, ma la «Trentino Holidays» vuole raggiungere anche la clientela individuale che con una telefonata allo (0461) 822.000 otterrà soddisfacenti risposte in un attimo, come quelle che si ottengono ora in altre operazioni turistiche.



Ormai si lavora con il computer anche nella sede della «Trentino Holidays» (Unione operatori turistici): è entrata in funzione la banca dati al servizio dei turisti e del movimento turistico della regione. Nella foto: il computer, il responsabile di marketing e P.R., Sergio Revolti, e le sue collaboratrici, in un ufficio della «Trentino Holidays».

Faedo, nell'hotel tra i pini anche bocce e ping-pong



La facciata dell'hotel Faedo Pineta di Audenzio Tiengo

Faedo Pineta, una località di villeggiatura per chi ama la natura, gli alberi, la tranquillità e il relax, si trova a 15 km dal centro di Trento, in una conca ai margini settentrionali di un vasto affioramento montuoso che si inserisce tra le dolomie dell'Asinico medio-superiore dei monti Corona e Mezzano. L'abitato, protetto a nord dai monti Pincaldo e Cezalun, offre paesaggi stupendi sulla Val d'Adige e la Piana Rotaliana, sul Bondone, la Paganella, le Alpi Anzani e le Dolomiti di Brenta. La pineta copre tutto il versante del monte, dalla periferia del paese fino alla cima. Ed è ai margini di questa grande foresta un ambiente incontaminato, ricco di ossigeno — in un clima temperato e tonificante, particolarmente salubre, che Audenzio Tiengo, ex corrispondente dell'Unità, un tempo molto impegnato nell'attività giornalistica, ha voluto realizzare la sua più grande aspirazione costruendo e gestendo un albergo ben qualificato sia per località che per il comfort delle camere, i servizi, le attrezzature e l'enogastronomia. Si chiama «Hotel Faedo Pineta» e è stato costruito negli anni '70 e rinnovato recentemente, in posizione soleggiata; ha camere con balcone (e bagno, naturalmente), ampia sala da pranzo, salone per riunioni e TV, soggiorno confortevole, bar, ping-pong, campo da bocce coperto, pista da ballo, giardino. Sorge pure a pochi passi dal campo da tennis comunale. Inoltre, ha una cucina raccomandabile, gestita dalla moglie, che ha preferenze per i piatti emiliani, ma che conosce pure bene altre specialità trentine, piemontesi e venete in particolare.

L'Hotel Faedo Pineta è a 6 km da S. Michele all'Adige, dove c'è l'uscita dell'Autobrennero. La fermata è a Mezzocorona, da cui si può raggiungere Faedo con un taxi, o, dopo una telefonata alla direzione, col pulmino dell'hotel. Per altri svaghi e distrazioni, si può scegliere tra il Castello-monastero, il museo della gite trentina, la cantina «Istituto agrario», l'antica chiesa di S. Michele, il Castello di Monfale, i più bei vigneti del Trentino e quello che può offrire una città, Trento, a 20 km.

Per informazioni

Ecco i numeri telefonici utili per richieste di informazioni sulle località descritte nei servizi dell'inserto «Turismo Trentino»:

- TRENTO: Azienda di soggiorno, tel. (0461) 98.38.80
 PINZOLO: Azienda di soggiorno, tel. (0465) 510.07
 CANTINA viticoltori trentini, Trento, tel. (0461) 92.20.55
 MOENA: Azienda di soggiorno, tel. (0462) 53.122
 VIGO DI FASSA: Azienda di soggiorno Centro Fassa, tel. (0462) 640.93
 POZZA DI FASSA: Ufficio informazione, tel. (0462) 64.136
 SORAGA: Ufficio informazione, tel. (0462) 68.114
 CANAZE: Azienda di soggiorno, tel. (0462) 61.113
 UFFICI INFORMAZIONE: Alba, tel. (0462) 61.354 - Campitello di Fassa, tel. (0462) 61.137 - Mazza, tel. (0462) 67.196
 FOLGARIA: Azienda di soggiorno, tel. (0464) 71.133
 SERRADA DI FOLGARIA: Ufficio informazioni, tel. (0464) 77.188
 LEVICO TERME: Azienda di soggiorno, tel. (0461) 706.101
 VETRIOLO TERME: Ufficio informazione, tel. (0461) 706.452
 TRENTINO HOLIDAYS, Trento: tel. (0461) 822.000
 FAEDO PINETA HOTEL: tel. (0461) 650.233

Nel cuore delle DOLOMITI... tra la jent ladina.

8-18 gennaio 1987 - Moena
Val di Fassa - Trentino

PREZZI CONVENZIONATI DEGLI ALBERGHI:
 Pensione completa a Moena-Soraga in albergo a 1-2-3-4 stelle, con possibilità di soggiorno per 3-7-10 gg da L. 118.000 a L. 407.000 Pensione completa a S. Pellegrino da L. 160.000 a L. 480.000 Sono inoltre disponibili appartamenti. Sconti su 3° letto - per bambini di età inferiore ai 6 anni - per gruppi di 25 pp. Supplemento per camera singola - Riduzione per la mezza pensione.

OFFERTA TURISTICA:
 SCUOLA SCI L. 52.000 per lezioni collettive di 2 ore al giorno per 6 gg
 NOLEGGIO SCI A condizioni estremamente favorevoli per gli ospiti della festa
 SKI PASS - SCI AREA TRE VALLI Prezzi convenzionati 9 gg L. 100.000 - 6 gg L. 80.000 - 5 gg L. 70.000 3 gg L. 48.000 - 1 g L. 18.000
 DOLOMITI SUPERSKI: Sconto del 20% su tariffe stagione '87

Informazioni e prenotazioni: Comitato Organizzatore Festa de L'Unità sulla Neve Via Suftrago 21 - TRENTO - Tel. 0461/37113 - Presso ogni Fed ne prov.le del PCI Unità VACANZE di Milano e Roma.

FESTA NAZIONALE DE L'UNITÀ SULLA NEVE

PREZZI CONVENZIONATI DEGLI ALBERGHI:
 Pensione completa a Moena-Soraga in albergo a 1-2-3-4 stelle, con possibilità di soggiorno per 3-7-10 gg da L. 118.000 a L. 407.000 Pensione completa a S. Pellegrino da L. 160.000 a L. 480.000 Sono inoltre disponibili appartamenti. Sconti su 3° letto - per bambini di età inferiore ai 6 anni - per gruppi di 25 pp. Supplemento per camera singola - Riduzione per la mezza pensione.

OFFERTA TURISTICA:
 SCUOLA SCI L. 52.000 per lezioni collettive di 2 ore al giorno per 6 gg
 NOLEGGIO SCI A condizioni estremamente favorevoli per gli ospiti della festa
 SKI PASS - SCI AREA TRE VALLI Prezzi convenzionati 9 gg L. 100.000 - 6 gg L. 80.000 - 5 gg L. 70.000 3 gg L. 48.000 - 1 g L. 18.000
 DOLOMITI SUPERSKI: Sconto del 20% su tariffe stagione '87

Informazioni e prenotazioni: Comitato Organizzatore Festa de L'Unità sulla Neve Via Suftrago 21 - TRENTO - Tel. 0461/37113 - Presso ogni Fed ne prov.le del PCI Unità VACANZE di Milano e Roma.