

Le lamentele degli utenti
Dalle lunghe attese ai libri che mancano I frequentatori accusano

La difesa dell'Associazione
«Non ci sono finanziamenti scarseggiano personale e formazione»

Biblioteche, che calvario

Chiuse, senza mezzi, senza personale sono la croce degli studenti e di quanti le consultano per piacere o per dovere. Di chi la colpa se le biblioteche non funzionano? Non si sa. I direttori delle strutture se la prendono con il governo. Intanto al povero lettore non resta che adeguarsi: alle fotocopiatrici rotte, ai libri immobilizzati, alle chiusure...

STEFANO CAVIGLIA

«Essere un utente abituale, per motivi di studio o di lavoro, di biblioteche pubbliche a Roma è un piccolo calvario. Con qualche variante il rituale sulle biblioteche romane non è cambiato. Le lamentele sono innumerevoli: dalle macchine fotocopiatrici che funzionano male alla poca disponibilità degli impiegati, passando naturalmente per le lunghe attese (30-40 minuti per avere un libro) che, oltretutto, non sempre servono a qualcosa. Non è infrequente infatti scoprire dopo aver tanto pazientato che il libro richiesto è smarrito o a rilegare da molti mesi.

Denunciare questi aspetti di inefficienza e di scarsa sensibilità verso gli utenti di un servizio pubblico è perfino troppo facile, seppure doveroso. La situazione delle biblioteche romane è una realtà molto complessa; assai difficile indicare soluzioni all'altezza dei problemi e più ancora individuare le responsabilità. «Non si può parlare delle carenze delle biblioteche senza riferirsi alle generali difficoltà della pubblica amministrazione, ai finanziamenti inadeguati, alla scarsità di formazione e di riconoscimenti profes-

BIBLIOTECHE STATALI ROMANE

- Biblioteca Nazionale Centrale Vittorio Emanuele II**
V.le Castro Pretorio 105, tel. 4989. Orari: 8.30/19; sab. 8.30/13.30
- Biblioteca Universitaria Alessandrina**
Città universitaria, Piazzale Aldo Moro 5, tel. 491209. Orari: 8.30/22.30; sab. 8.30/19.30
- Biblioteca di Storia Moderna e Contemporanea**
Via Caetani 32, tel. 6540624. Orari: 9/19.30; sab. 9/13.30
- Biblioteca Angelica**
Piazza S. Agostino 8, tel. 6875874. Orari: lun. merc., ven. 8.30/19.30; mart., giov., sab. 8.30/13.30
- Biblioteca Casanatense**
Via S. Ignazio 52, tel. 6798988. Orari: lun., merc., sab. 8.30/13.30; mart., giov., ven. 8.30/13.30 e 14.30/19
- Biblioteca Vallicelliana**
Piazza della Chiesa Nuova 18, tel. 6542671. Orari: 8.30/13.30; mart. e giov. 8.30/19
- Biblioteca dell'Istituto Nazionale di Archeologia e Storia dell'Arte**
Piazza Venezia 3, tel. 6797739. Orari: lun.-ven. 11/18; sab. 9/13
- Biblioteca Medica Statale**
Viale del Policlinico 155, tel. 490245. Orari: 9/19; sab. 9/13.30
- Biblioteca Statale Baldini**
Via di Villa Sacchetti 5, tel. 879002. Orari: lun.-ven. 9/13 e 14/19.30; sab. 9/13

condo lei è un'esagerazione quel che si sente sulle biblioteche statali della città e sulla Nazionale in particolare? «Non voglio negare l'esistenza dei problemi. Vorrei però anche richiamare l'attenzione sulle molte cose importanti che stiamo facendo, come il Servizio bibliografico nazionale - una sorta di catalogo generale informatizzato delle opere possedute da tutte le biblioteche d'Italia - o l'organizzazione di una sezione per ciechi.

Per le difficoltà e le inadeguatezze c'è un grande accusato: il sistema delle biblioteche comunali, largamente al di sotto dei bisogni (alcune sono addirittura chiuse da anni in attesa dei necessari lavori di ristrutturazione) che «scarica» sulle biblioteche statali una gran massa di lettori non specializzati. Sarebbe soprattutto questo afflusso eccessivo a rendere lento e spesso inadattabile per studiosi e ricercatori, il servizio delle maggiori biblioteche. Non

mancano comunque anche le norme del ministero dei Beni culturali, valide per tutte le biblioteche d'Italia, che irritano e fanno perdere tempo, come l'impossibilità di richiedere più di due libri per volta, o l'obbligo di compilare innumerevoli tagliandi di dubbia utilità, in cui non di rado si trascrivono più volte le medesime informazioni: per esempio, per richiedere libri (in triplice copia. Ma quanto tempo si farebbe risparmiare con un po' di carta carbone!) per fare fotocopie e perfino per prendere in visione un libro già richiesto e lasciato in deposito.

«Il nostro sogno - conclude la dottoressa Pasqualiti - è sostituire prima o poi lo schedario classico, da consultare a mano, con un videoterminale che ciascun lettore possa utilizzare per la ricerca dei libri. Tornando alla realtà, dobbiamo constatare che la Biblioteca Universitaria Alessandrina, la seconda di Roma in ordine di importanza, è stata praticamente chiusa (vi si può accedere ma non consultare libri) dalla fine di luglio dell'81 di zona per le condizioni igieniche dei magazzini. E che da anni si attende il rientro in funzione del parcheggio della Nazionale, oggi occupato dalle attrezzature per i lavori della metropolitana. A dire il vero per un certo periodo era stato sostituito utilizzando uno spazio laterale dell'area della biblioteca, ma da un paio d'anni a questa parte anche quello è stato chiuso, «per motivi di sicurezza». Cosa significhi, nessuno ci ha saputo spiegare.

salaria  motori

Concessionaria **FIAT**

... A 10 MINUTI DA ROMA:
• Sede: VIA SALARIA KM 24,200 MONTEROTONDO SCALO - ROMA
• VIA NONENTANA KM 16,000 COLLEVERDE DI GUIDONIA - ROMA
Tel. 06/8004080-8004973 Tel. 07.06.86-57.18.58

PER L'ACQUISTO DELLA TUA NUOVA FIAT SU TUTTI I FINANZIAMENTI SAVA-SAVAFINCAR alla SA.MO. interessi fissi AL 5% FINO AL 30 SETTEMBRE!

* OFFERTA VALIDA PER LE VETTURE PRESENTI IN STOCK

salaria  motori

AVVISO PUBBLICITARIO

PER I TUOI CAPELLI CHECK-UP GRATUITO DEL CAPELLO I.T.I. ISTITUTO TRICOLOGICO ITALIANO

I PRODOTTI DI TRATTAMENTO POSSONO AGIRE SUI CAPELLI? CHIEDIAMOLO AL TRICOLOGO

È necessario inventare tutto chiedere in quale modo, attraverso quale meccanismo, i prodotti di trattamento possono agire sui capelli. Questa è la domanda fondamentale, quella che sta alla base di ogni trattamento ai capelli, a condizione, evidentemente, che si possa rispondere in modo affermativo. Ed effettivamente lo si può fare, la struttura dei capelli si presta a differenti possibilità d'azione cosmetica.

Infatti, esistono due tipi di intervento che sono i seguenti. Prendiamo come punto di partenza la tradizionale divisione del capello in radice e stelo. La possibilità di reazione sono ovviamente differenti a seconda che si tratti dello stelo o della radice. Siamo effettivamente in presenza di due segmenti d'organo del tutto diversi dal punto di vista istologico e dunque anche da quello reazionale.

È POSSIBILE AGIRE SULLO STELO?

Lo stelo, come sapete, è cheratinizzato; è più o meno l'omologo dello stelo come epidermico. È dunque composto da proteine sclerotizzate, ovvero indurite e disidratate del momento che contengono circa il 10% d'acqua. Privo di qualsiasi terminazione nervosa o del sistema circolatorio, lo stelo ha un potenziale vitale praticamente nullo. Non ci si può quindi aspettare alcuna reazione biologica da parte sua, e il suo ruolo nei trattamenti dei capelli è estremamente limitato e, se risulta sensibile a diversi impulsi fisico-chimici come nel caso di tinture e di permanenti, è comunque corretto asserire che il tipo di reazione ottenute e collegabili all'ossidazione sono caratteristiche di un'essenza vitale quanto quelle ottenibili a vo-

loria dalla materia inanimata come non di meno, invero l'occasione di verificare, se si esule dai liquidi tecnici e che non sono prodotti di trattamento preparatamente datti, che si deve ammettere che la somministrazione di altri liquidi, questi di tipo curativo, può determinare nella lunghezza delle azioni di intervento possibilità di azione cosmetica, che si deve ammettere che la somministrazione di altri liquidi, questi di tipo curativo, può determinare nella lunghezza delle azioni di intervento possibilità di azione cosmetica.

È POSSIBILE AGIRE SULLA RADICE?

Il caso della radice si presenta, effettivamente, sotto un aspetto completamente differente. La radice è viva al 100% e le sue cellule appartengono alle cellule malpighiane della pelle. È dunque la sede di intense attività biologiche tra le quali la più caratteristica è una vivace riproduzione cellulare. La radice dispone effettivamente delle condizioni essenziali della vita, l'innervazione e l'irrorazione sanguigna, poiché possiede alle basi, inserite in un piccolo ricavo di forma pressappoco conica, una papilla neurovascolare che mette in comunicazione con il resto dell'organismo. Questa situazione, i cui vantaggi sono evidenti, la espone anche a scottanti (piccola in particolare) quando l'organismo è soggetto a qualche squilibrio. Le cellule generate dalla radice si dispongono in una sola fila in senso longitudinale; perdono progressivamente le loro attitudini e caratteristiche biologiche, si desidratano, la loro scioltezza locale determinerà anche la cheratinizzazione che trasformerà questo cordone di cellule precedentemente vive in uno stelo che sarà accresciuto dall'esterno del follicolo pilosebaceo. La radice, come sapete, è effettivamente inserita nella profondità di un follicolo. La sua struttura istologica le permette di frangere prontamente come accade alla pelle, da prodotti biologici che giungono per via percutanea e di rispondere al loro effetto energetico, nel momento in cui sono adatti al caso considerato, attraverso delle reazioni caratterizzate principalmente da un ripristino della tonicità, un ritorno a un generale

PERCHÉ SEMBRARE PIÙ VECCHI?

Una perdita prematura dei capelli si inverte anche se possiede un sonno giovanile. Ed è meglio se si considera che quei tutti i casi di calvizie possono essere arrestati con trattamenti tricologici dell'Istituto. Il vostro caso sarà esaminato su una base personale, usando moderne tecniche di laboratorio. Il nostro tricotipo prenderà in esame l'intero vostro caso trascorrendo le necessarie conclusioni. E poiché allora conosceremo la causa della caduta dei vostri capelli potremo anche lavorare alla loro eliminazione.

CUOIO CAPELLUTO

Moltissime persone hanno dei problemi e causate condizioni del loro cuoio capelluto e della crescita e più ancora della caduta dei capelli; vediamo quindi un po' più da vicino che cosa si può effettivamente fare per salvaguardare la salute di questa particolare area del nostro corpo. Con il termine di cuoio capelluto si intende l'area cutanea posta a rivestimento della scatola cranica e che si estende dalla nuca sino alla fronte. Come tutte le altre parti dell'organismo umano anche il cuoio capelluto può essere interessato da una vasta gamma di malattie e di disturbi. È opportuno pertanto che il cuoio capelluto venga trattato con particolare cura, affinché possa mantenersi costantemente in buone condizioni per garantire una normale crescita e un regolare sviluppo dei capelli.

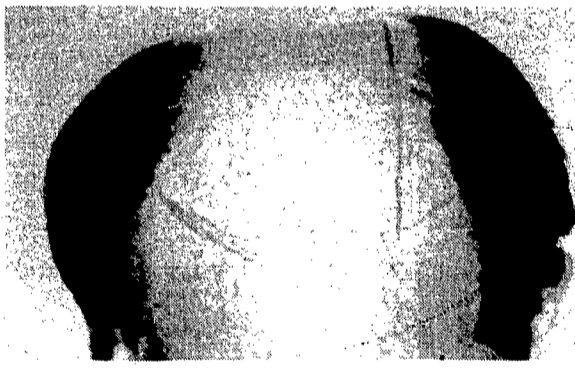
IL TRAPIANTO

Il trapianto dei capelli consiste nel

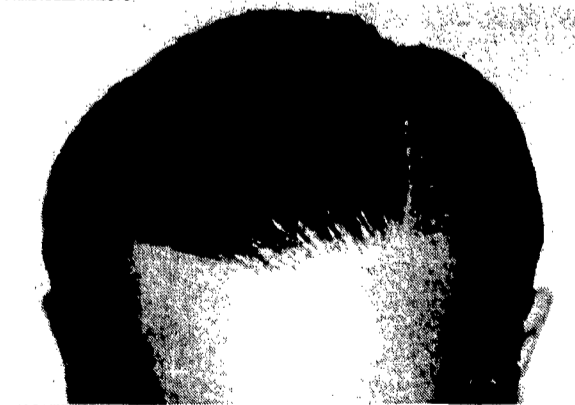
FORMULA NUOVA I.T.I. UNO

Per chi è preoccupato da un evidente diradamento dei capelli e per chi lamenta una calvizie più o meno pronunciata. I.T.I. UNO, la nuova formula per la difesa dei capelli promuove la crescita nelle zone dove essi sembrano definitivamente perduti.

La nuova formula dell'Istituto Tricologico Italiano è un trattamento con attività dirette sul cuoio capelluto, in grado di stimolare e rinforzare direttamente i bulbi in atrofia. Questa nuova formula si è resa possibile dopo molti anni di ricerca nei nostri laboratori di cosmetologia. Se, ai primi segni premonitori della calvizie, tutti gli interessati si preoccupassero tempestivamente del loro problema, potremmo sinceramente fare molto di più. Per ricevere più dettagliate spiegazioni inerenti la nuova formula messa a disposizione dall'Istituto Tricologico Italiano, Vi consigliamo di telefonare per un appuntamento o di presentarVi direttamente in uno dei centri I.T.I. in Italia più vicini.



PRIMA DELL'INNESTO



DOPO L'INNESTO

Il trattamento, nelle aree colpite da calvizie, di microlesioni, ricci di follicoli atrofici, prevenibili dalla cura dello stesso soggetto, in sostanza locale (da un'igiene accurata e ricchezza di sangue, che dev'essere volta alla ricchezza di capelli sani, che potrà ingrossare e far crescere lunghi e tuo piacere).

I.T.I. rilascia un regolare certificato di garanzia.

INFOLTIMENTO DI CAPELLI INORGANICI, CAPELLI NATURALI E SICURI UN METODO VELOCE E INDOLORE

In molti anni di ricerca, ecco le prestazioni. Il salto di qualità è evidente e anche il dispendio è un po' scemato dopo ricredersi di fronte ai risultati. Il

capello I.T.I. è spesso e spesso la base del stile e l'accento, ha la consistenza, la flessibilità, la morbidezza di quello naturale, è disponibile in tutte le colorazioni e lunghezza di vostro. Ma la realistica è cosa tra volte superiore a quella dei capelli naturali. Inoltre l'exclusive tecnica d'impianto è indolore, consente una velocità di applicazione superiore a qualsiasi altra tecnica. L'impianto della radice prima, la particolare lavorazione, rendono il capello finale del tutto simile al capello vero. I capelli utilizzati sono così naturali che è impossibile distinguere da quelli veri; la loro permanenza è immediata ed i risultati costanti sono impressionanti. Correggeremo quindi, a giovani e meno giovani, uomini e donne, con qualche paragrafo o totali dei capelli, di presentare con fiducia il primo incontro gratuito. L'Istituto Tricologico Italiano rilascia un regolare certificato di garanzia.

Per un controllo gratuito si consiglia di fissare l'appuntamento per telefono all'Istituto più vicino. Orario: dal lunedì al venerdì 10.00-13.00 e 16.00-19.00; sabato 10.00-13.00.

- ROMA - Via Taranto, 44 - Tel. (06) 75.95.846
- FROSINONE - P.le De Matthaeis, 41 - Tel. (0775) 87.00.34
- TERNI - Via Goldoni, 12 - Tel. (0744) 46.302
- L'AQUILA - Via dei Giardini, 12 - Tel. (0862) 64.087
- PESCARA - C.so Umberto I, 64 - Tel. (085) 28.872
- ASCOLI PICENO - L.go Crivelli, 2 - Tel. (0736) 53.004
- ANCONA - C.so Mazzini, 32 - Tel. (071) 20.16.54