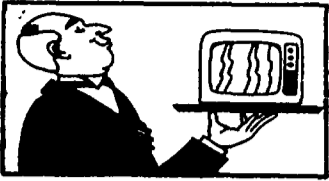


Presentati i nuovi programmi del Dipartimento scuola educazione

Se la tv sale in cattedra

24 ORE

GUIDA RADIO & TV



FORUM (Canale 5, 14.30). Questo il caso trattato dal giudice Santi Lucherini, l'esperto della trasmissione di Rita Dalla Chiesa: il signor Alfredo Volpini ha distrutto a martellate l'antifurto del suo vicino di casa, Alessandro Longhi, che suonava ininterrottamente da alcune ore. Il signor Longhi era in vacanza.

PETER GABRIEL SPECIAL (Videomusic, 18.30). Un'intervista all'ex cantante dei Genesis, da anni impegnato sia politicamente che musicalmente (sua è l'etichetta di world music, Real World). Attualmente è in uscita una compilation che raccoglie le sue migliori produzioni degli ultimi anni.

PAVAROTTI INTERNATIONAL (Tmc, 20.30). Seconda serata in diretta da Modena con il concorso ippico dedicato a Pavarotti. In programma, evoluzioni e volteggi di squadre di cavalieri e dei butteri della Maremma.

STASERA MI BUTTO (Raidue, 20.30). Ultima puntata del campionato nazionale imitatori. Sono otto i finalisti che scendono in campo per aggiudicarsi il titolo di miglior imitatore, deciso da una giuria presieduta da Antonio Lubrano. Presenta Pippo Franco.

A SUON DI SAN SOUCI (Tmc, 23.30). Un film girato nel corso del recente tour del Simple Minds apre l'ultimo appuntamento con la maratona musicale notturna di Telemontecarlo. Tra le altre proposte della trasmissione, un concerto dei Genesis registrato nel corso del loro "The mama tour": una esibizione del grande James Brown; una jam session di chitarristi che si è svolta a New York e alla quale hanno partecipato, tra gli altri, B.B. King, Van Halen, Stanley Jordan e David Gilmour.

PRIMA PAGINA (Radiotre, 7.30). Il buongiorno con i quotidiani caldi d'inchostro è condotto da Vittorio Emiliani, giornalista, scrittore ed ex direttore del Messaggero. Esperto di problemi del territorio e dei beni culturali, legge le pagine dei giornali con un'attenzione in più agli articoli sulla difesa del nostro patrimonio artistico e paesaggistico del nostro paese.

RADIO ANCH'IO SETTEMBRE (Radiouno, 9). Ultimo collegamento da Venezia per Gianni Bischi che, lungi dall'andare in vacanza, irrompe nella trasmissione condotta da Maria Pia Fucini e Massimo Catalano per darci le ultime notizie dalla Mostra del cinema.

TUTTIFRUTTI (Radiodie, 12.50). Ultimo giorno della settimana con il quiz musicale, condotto da Mario Brusca e Stefania Bertola, che mette a confronto due concorrenti chiamati a rispondere a domande sui diversi generi musicali. Tra un gioco e l'altro, ci sono anche momenti di musica e scenette divertenti.

RADIO VERDE RAI (16.45 e 18.45). Un po' di buonumore non guasta. Specialmente se a farci divertire è Alessandro Bergonzoni. Due monologhi al giorno, per togliere il medico di turno: il riso fa buon sangue.

STAGIONE DEI CONCERTI DA CAMERA (Radiouno, 21.01). Arie tratte dalle opere di Mozart e Rossini sono affidate all'interpretazione del tenore Rockwell Blake. Sul podio dell'Orchestra sinfonica della Rai di Roma, il maestro Evelino Pido.

(Stefania Scateri)

MILANO Divulgazione culturale, aggiornamento degli insegnanti, informazione sul mondo universitario e quello del lavoro, approfondimento delle tematiche relative a cinema, televisione e arte: sono i temi portanti della stagione 91/92 del Dipartimento Scuola Educazione. Uno sforzo piuttosto ampio, racchiuso in circa mille ore di tv (tre dici trasmissioni) e duecento ore di radio (tre programmi): il filo conduttore rimane quello di offrire occasioni di arricchimento culturale in maniera semplice e accessibile a tutti. La nostra è soprattutto una sfida - spiega Pietro Vecchiarelli, direttore del Dipartimento - per riuscire a coniugare la velocità dell'informazione e la vivacità dello spettacolo e il rigore culturale. Qualcosa, insomma, che sia lontano dal "facile" oggi tanto diffuso, ma che al tempo stesso non rischi di sembrare troppo cerebrale e, quindi, limitato a una

piccola élite. Scorrendo i titoli della programmazione troviamo diversi ritorni come Il circolo delle 12: il rotocalco quotidiano in diretta su Raitre, partirà il 16 settembre (orario 12-14) e verrà condotta a turno da Romano Battaglia, Gaspare Barbiellini Amidei, Oliviero Beha, Roberto Costa. Numerosi gli ospiti e i temi trattati, tra cui una serie di servizi dall'Est europeo e un corso di italiano per gli extracomunitari.

Le novità riguardano soprattutto l'ambito della formazione e dell'informazione giovanile: dalla rubrica Dottore in... contenuta nella trasmissione Campus, in onda dal 16 settembre

cate alla situazione negli atenei europei. Riprendono anche i programmi di Passaporto per l'Europa (dal 21 settembre, alle 8 su Raiuno), dedicati alle quattro lingue dominanti nei paesi Cee, in vista di una sempre maggiore integrazione europea e gli Speciali Dse (venerdì ore 15 su Raiuno e domenica ore 24 su Raidue; la serie inizia oggi in orario speciale, alle 16.30) che si occuperanno di avvenimenti e personaggi di particolare interesse culturale e informativo. Di rilievo le otto puntate di Viaggio sul Po, in onda da oggi, di cui parliamo a parte. Teatro e cinema troveranno posto in Primospiano (da sabato 21 settembre, ore 10.05 su Raiuno), mentre La scuola si aggiornerà (dal lunedì al venerdì, ore 14.45 su Raitre) proseguirà il suo discorso multimediale di aggiornamento pluriennale per docenti e capi di istituto.

pastore che «non ha mai vissuto una vita così dura». Come la grande cuciniera che propone gli stessi menù di cent'anni fa o il muratore che ha scritto una poesia in dialetto dedicata al Po «perché mi sentivo in debito». «Su queste rive dice un altro, non c'è il computer, non c'è il fax. La corrente è lenta e c'è il vero silenzio». E il vecchio pescatore che rimpiange a ottant'anni quell'Italia che sembrava brutta, ma era meravigliosa. E conclude: «L'ho vista un po' l'Italia, ma non mi attrae. Il Po è un'altra cosa».

Eccolo questo lungo viaggio. Un viaggio persino sentimentale tra la gente che non sapeva nemmeno chi fosse la gente dell'altra sponda. Tra le donne e gli uomini che rispettano il fiume perché li nutre, dà lavoro e diverte. «Qui le immagini e le voci - dice Nene Grignaffini - sono così come ci appaiono, uscite dall'universo del meraviglioso quotidiano». «Un universo - rileva il professor Antonio Costa, docente di storia del cinema all'università di Bologna - scandito dal tempo del viaggio e dal tempo della memoria».

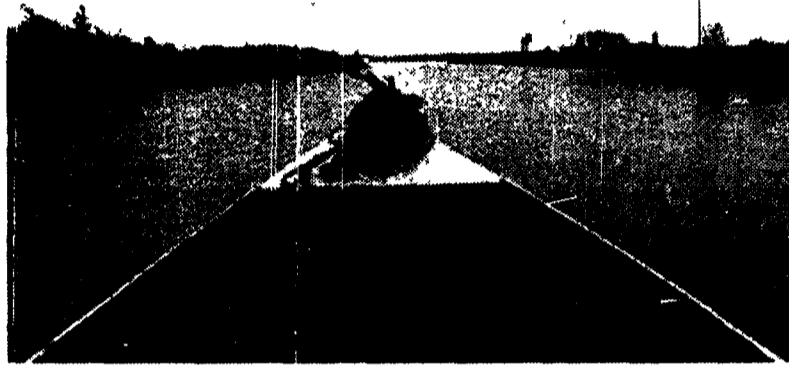
Il viaggio è durato un anno, con sopralluoghi meticolosi per stabilire contatti quotidiani con la gente del posto. Nene Grignaffini e Francesco Conversano hanno girato più di 70 ore di materiale. Al Mip di Cannes il programma ha avuto un ottimo riscontro. Nel lungo film non ci sono voci di narratori fuori campo. È il fiume che si racconta. Sono il vecchio barcaiolo, il pescatore ottantenne, il pittore naif di quasi un secolo, il barbiere poeta che raccontano e si raccontano. Il programma diventa quasi un saggio, accessibile, di antropologia culturale, continuamente squarciato da «quadri» geografici inimmaginabili ed emozionanti.

«Ci siamo trovati in un altro mondo - dice Conversano - in un mondo che non conosciamo e perché lo guardiamo solo in superficie. La troupe ha iniziato il viaggio là dove il Po è solo un piccolo ruscello, sulle vette del Monviso, ed ha percorso i 625 chilometri tra gli argini e le bellezze dell'arte di

quattro regioni. Sentiamo ancora gli autori: «Il nostro viaggio ripercorre oggi luoghi e territori intorno al Po con lo stesso spirito con il quale trent'anni prima li aveva visitati il grande maestro del neorealismo italiano. E, battendo vecchi percorsi ed itinerari, ritrovando figure e personaggi tipici e ascoltando vecchie storie, scopriamo nuove storie, vere e inventate, raccontate da sorprendenti e affascinanti personaggi che abitano quelle terre». Come il poeta barbiere o il

di quanto sia pesante l'aria che tira al Teatro delle Vittorie, arriva la dichiarazione di Mario Maffucci, il capotrucco - che è a Venezia a preoccuparsi anche della Notte dei Leoni di Pippo Baudo: Maffucci «drammatizza». Spiega come sia assolutamente normale che all'interno di un programma ci sia un assessment, che è stata trovata «una soluzione in accordo con gli interessati».

La soluzione, dopo appena un paio di settimane di convivenza, è quella dei «separati in casa». Fantastico non sarà più condotto dalla coppia Dorelli Carrà, ma dalla sola Raffaella Carrà, «con la partecipazione straordinaria del suo ex partner. E ai protagonisti è stato dato l'ordine di tacere: la Carrà non si fa trovare, deve registrare la sigla di testa del programma, Dorelli avverte che non può dir nulla se non autorizzato dal responsabile dell'ufficio stampa della Rai, come da contratto. Maffucci spiega che sono stati individuati «ruoli differenziati, quello della Carrà sarà «prettamente televisivo» mentre Dorelli si concentrerà sulla parte dello show «più puramente spettacolare: all'inizio sarà da solo o con un ospite, poi farà un duetto con la Carrà e infine canterà una canzone famosa, italiana o straniera. Insomma, un ruolo maggiore di quello di un semplice ospite fisso».



E per primo arrivò il Po

DALLA NOSTRA REDAZIONE ANDREA GUERMANDI

Il viaggio è durato un anno, con sopralluoghi meticolosi per stabilire contatti quotidiani con la gente del posto. Nene Grignaffini e Francesco Conversano hanno girato più di 70 ore di materiale. Al Mip di Cannes il programma ha avuto un ottimo riscontro. Nel lungo film non ci sono voci di narratori fuori campo. È il fiume che si racconta. Sono il vecchio barcaiolo, il pescatore ottantenne, il pittore naif di quasi un secolo, il barbiere poeta che raccontano e si raccontano. Il programma diventa quasi un saggio, accessibile, di antropologia culturale, continuamente squarciato da «quadri» geografici inimmaginabili ed emozionanti.

«Ci siamo trovati in un altro mondo - dice Conversano - in un mondo che non conosciamo e perché lo guardiamo solo in superficie. La troupe ha iniziato il viaggio là dove il Po è solo un piccolo ruscello, sulle vette del Monviso, ed ha percorso i 625 chilometri tra gli argini e le bellezze dell'arte di

quattro regioni. Sentiamo ancora gli autori: «Il nostro viaggio ripercorre oggi luoghi e territori intorno al Po con lo stesso spirito con il quale trent'anni prima li aveva visitati il grande maestro del neorealismo italiano. E, battendo vecchi percorsi ed itinerari, ritrovando figure e personaggi tipici e ascoltando vecchie storie, scopriamo nuove storie, vere e inventate, raccontate da sorprendenti e affascinanti personaggi che abitano quelle terre». Come il poeta barbiere o il



Tempesta a Raiuno per «Fantastico» e «Domenica...in»

ROMA. Domenica in, bloccata dal suo stesso responsabile, Brando Giordani, il «caso Cutugno» non è affatto chiuso e non sarebbe il solo. In crisi Fantastico, Dorelli e Carrà non vanno d'accordo, non ci sono le condizioni perché conducano in coppia il programma. Le polemiche sui due programmi maggiori della Rai aumentano. Giordani aveva dichiarato che non si sarebbe occupato della maratona domenicale di cui è responsabile, fino a che non fosse stato «risarcito» Cutugno, passato dal ruolo di conduttore a quello di spalla di Baudo in esterni. E così è stato. «Io non firmo carte, le firmo», dichiara il capotrucco che continua a minacciare di lasciare tutto e di passare lo show a un'altra struttura: di varietà di Raiuno. Cioè a quella di Maffucci. E lo stesso Maffucci ha problemi per andare in porto il varietà principe del sabato sera.

Raffaella Carrà e John y Dorelli non legano. «Non c'è feeling», spiegano alla Rai. E Enrico Vaime, uno degli autori, getta la spugna: «L'operazione di unire i due mondi e i due percorsi professionali di Dorelli e Carrà, per fare una nuova coppia di spettacolo, non è riuscita. Abbiamo dovuto buttare via le scalette già preparate per le diverse puntate». Un brutto affare. E a dar il segno

di quanto sia pesante l'aria che tira al Teatro delle Vittorie, arriva la dichiarazione di Mario Maffucci, il capotrucco - che è a Venezia a preoccuparsi anche della Notte dei Leoni di Pippo Baudo: Maffucci «drammatizza». Spiega come sia assolutamente normale che all'interno di un programma ci sia un assessment, che è stata trovata «una soluzione in accordo con gli interessati».

La soluzione, dopo appena un paio di settimane di convivenza, è quella dei «separati in casa». Fantastico non sarà più condotto dalla coppia Dorelli Carrà, ma dalla sola Raffaella Carrà, «con la partecipazione straordinaria del suo ex partner. E ai protagonisti è stato dato l'ordine di tacere: la Carrà non si fa trovare, deve registrare la sigla di testa del programma, Dorelli avverte che non può dir nulla se non autorizzato dal responsabile dell'ufficio stampa della Rai, come da contratto. Maffucci spiega che sono stati individuati «ruoli differenziati, quello della Carrà sarà «prettamente televisivo» mentre Dorelli si concentrerà sulla parte dello show «più puramente spettacolare: all'inizio sarà da solo o con un ospite, poi farà un duetto con la Carrà e infine canterà una canzone famosa, italiana o straniera. Insomma, un ruolo maggiore di quello di un semplice ospite fisso».

Table with 2 columns: Time and Program Name. Includes programs like CLAUDIO VILLA, MARIE WARD, PIERA DEL LEVANTE, etc.

Table with 2 columns: Time and Program Name. Includes programs like PICCOLE E GRANDI STORIE, UNA PIANTA AL GIORNO, RASPUTIN, etc.

Table with 2 columns: Time and Program Name. Includes programs like SERENATA AMARA, TELEGIORNALI REGIONALI, TO3-POMERIGGIO, etc.

Table with 2 columns: Time and Program Name. Includes programs like ASPETTANDO IL DOMANI, DUE ONESTI FUORILEGGE, CARTONI ANIMATI, etc.

Table with 2 columns: Time and Program Name. Includes programs like LA CASA DA TE ALLA LUNA D'AGOSTO, DOPPIA IDENTITÀ, MAFUCCI, etc.

Table with 2 columns: Time and Program Name. Includes programs like MA PAPA TI MANDA SOLA?, RASPUTIN, ANNA KARENINA, etc.

Table with 2 columns: Time and Program Name. Includes programs like BONANZA, MA PAPA TI MANDA SOLA?, IL CERCAPANOLE, etc.

Table with 2 columns: Time and Program Name. Includes programs like STUDIO APERTO, SUPER VICKY, CHIPS, etc.

Table with 2 columns: Time and Program Name. Includes programs like SENORITA ANDREA, STELLINA, VALERIA, etc.

Table with 2 columns: Time and Program Name. Includes programs like QUANDO LE DONNE AMANO, GHOSTBUSTER II, VELLUTO BLU, etc.

Table with 2 columns: Time and Program Name. Includes programs like SERPICO, TELEGIORNALE, BAMBOLE, etc.

Table with 2 columns: Time and Program Name. Includes programs like CIELO DI PIOMBO, GIORNO MALEDETTO, etc.