

Una manifestazione nella ex Snia

Voto in commissione urbanistica La Quercia: «Ma Gigli cosa aspetta?»

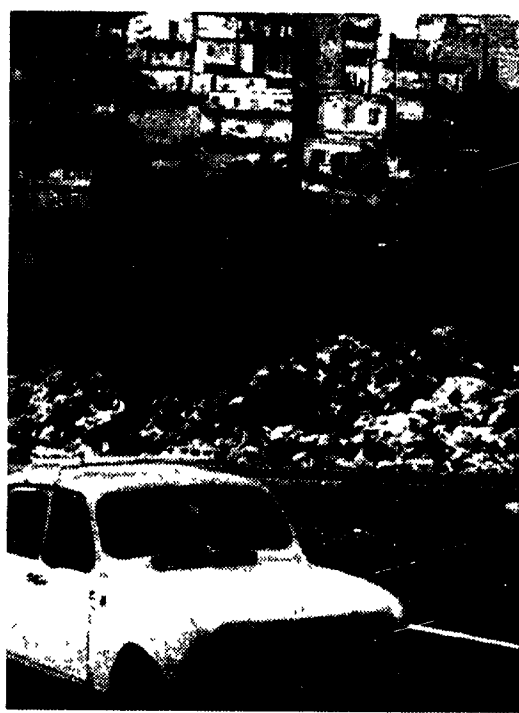
# «Salvate l'ex Snia» Appello unanime anche alla Regione

Un altro no al centro commerciale all'ex-Snia. Questa volta a chiedere la revoca della concessione edilizia è la commissione urbanistica della Regione che, all'unanimità, ha approvato un ordine del giorno nel quale chiede al presidente della giunta di intervenire in tal senso. La stessa richiesta è stata avanzata la settimana scorsa dal consiglio comunale che ha approvato un documento all'unanimità nel quale si invita il sindaco a intervenire sul presidente della giunta Rodolfo Gigli. Contro l'edificazione del centro commerciale, che prevede la realizzazione di 100mila metri cubi furi terra e altri 60mila interrati, le associazioni dei quartieri Casilino e Prenestino hanno ingaggiato da tempo una battaglia per difendere quella che è una delle poche aree verdi della zona. Le prese di posizione dell'assemblea capitolina e della commissione urbanistica della Pisana ora dovrebbero portare un risultato. Michele Meta, consigliere regionale del Pds, membro della commissione urbanistica ritiene che ora il presidente Gigli debba rispettare la richiesta. «Cosa aspetta Gigli a firmare l'atto di revoca - chiede il consigliere pedisussino - il presidente deve bloccare immediatamente le concessioni di via Prenestina e le altre sette che sono state alac-

# Emergenza anche a Marino e a Ardea per la mancanza di discarica Pomezia, fuoco ai rifiuti

Cassonetti in rifiuto a Pomezia ed Ardea. Mentre a Marino si scarica l'immondizia sulla via dei Laghi, gli abitanti dei due comuni pontini bruciano tonnellate di rifiuti accumulati nelle strade. Da più di dieci giorni Pomezia e Ardea non possono più scaricare a Sessa Aurunca. Dopo la chiusura della discarica di Malagrotta ai comuni della provincia, le cittadine dell'hinterland non sanno dove smaltire i rifiuti.

**TERESA TRILLO**  
Emergenza rifiuti a Pomezia e Ardea. Mentre a Marino i camion scaricano l'immondizia sulla via dei Laghi, nei due comuni pontini bruciano i cumuli di rifiuti, ammucchiati da più di dieci giorni nelle strade. Sommersi dagli avanzati dei pranzi e delle cene, dalle cartacce e dai rimasugli dei ristoranti, i cittadini, esasperanti, nel cuore della notte hanno incendiato i cassetti della nettezza urbana. A Pomezia, da mezzanotte in poi, i roghi sono divampati a macchia d'olio in molte zone. Anche ad Ardea sono "andati in fumo" tonnellate di rifiuti. I vigili del fuoco di Pomezia hanno ricevuto numerose chiamate e per ben undici volte i camion dei pompieri sono usciti dalla caserma per spegnere incendi fra Tor San Lorenzo, Torvaianica e Ardea. A Pomezia via Don Luigi Guerciozzi - le strade della zona 167 - erano tutte un rogo. Ad Ardea l'incendio più preoccupante si è sviluppato alle spalle di piazza del Popolo, di fronte all'agenzia del Bagnoli, di fronte a Spiritino, dove sono stati presi di mira tre cassonetti sommersi da cumuli di immondizia. Da più di dieci giorni la Sna, la società che si occupa della raccolta dei rifiuti a Pomezia e Ardea, non sa dove svuotare i camion. L'emergenza immondizia, nei comuni pontini, è scattata all'inizio dell'anno quando Franco Carraro, sindaco di Roma, sulla scia delle proteste degli abitanti di Valle Galeria, ha chiuso la discarica di Malagrotta ai camion della provincia. Da allora, la Regione ha tentato di dommare la situazione a colpi di ordinanze, chiedendo ai comuni di attivare le discariche previste dal piano regionale rifiuti. Gli abitanti di Pomezia sono scesi in piazza, contrari alla realizzazione della discarica, ma favorevoli a un impianto di riciclaggio. In attesa di una soluzione, i comuni pontini usavano la discarica di Sessa Aurunca. Chiuso il bacino di raccolta di Sessa Aurunca, da dieci giorni Pomezia e Ardea non sanno più dove scaricare i rifiuti. «La giunta di Pomezia ha forse trovato una soluzione - spiega Antonio Fionis, capogruppo pedisussino del comune della città pontina - Due giorni fa è stato infatti approvato un impegno di spesa di circa un miliardo destinato a finanziare il trasporto dei rifiuti in una discarica di Taranto. Una soluzione costosissima che il comune di Pomezia non può permettersi, visto il pauroso deficit. E poi, nel giro di pochi mesi, la tassa sulla nettezza urbana è aumentata del 300 per cento, prima si pagavano 700 lire al metro quadrato contro le 2088 di oggi. Il problema rifiuti non va gestito così, bisogna assolutamente realizzare l'impianto di riciclaggio proposto dai cittadini in alternativa della discarica di Valle Caia, prevista dal piano rifiuti regionale.



La discarica a cielo aperto di Marino

Una lettera: «Il Pds vuole soldi per le assunzioni». Ma è un falso e scattano le denunce

# «Patacche» elettorali a Tarquinia

Una patacca. Una lettera fasulla inviata ai giornali per denunciare che anche il Pds prende i soldi a Tarquinia. Cinque milioni da versare al consigliere regionale della Quercia Luigi Daga per avere un posto nel cantiere della Centrale Enel di Montalto. Replica il Pds: «È uno squallido tentativo di diffamare gli uomini della Quercia ad una settimana dalle elezioni».

**SILVIO SERANGELI**  
Un falso grossolano. Una provocazione architettata senza troppa fantasia rischia di creare un enorme polverone nella campagna elettorale di Tarquinia ad una settimana dal voto. Nel clima dei sospetti di questi mesi, con l'ex senatore socialista Meraviglia, l'ex vicesindaco e due assessori socialisti finiti in carcere, qualcuno ha tentato di giocare duro, di coinvolgere in qualche maniera anche

scopo a buon mercato, recapitato sui tavoli delle redazioni dei giornali nazionali. Ma l'accorato appello del signor Mano Corsini di Roma viene ripreso solo dal *Secolo d'Italia* del 17 maggio. Un foglio che a Tarquinia leggono veramente in pochi. Ma le fotocopie dell'articolo vengono fatte girare in paese. La notizia fa discutere. «È tutto falso. È un tentativo meschino di colpire il Pds e i suoi uomini in un momento cruciale della vita del paese», commenta Luigi Daga. Daga ha parlato, indignato, in una conferenza stampa che si è svolta ieri alla Federazione di Viterbo del Pds. «Non esiste nemmeno Mario Corsini - spiega il segretario Antonio Capaldi - abbiamo fatto ricerche accurate all'anagrafe di Roma. Ma non c'è neppure un numero

civico 25 in via degli Apuli». Allora? «Si fa ricorso alle calunnie - dice ancora Daga - per screditare il Pds agli occhi dei tarquiniesi. Il gioco è pesante. Non vengono neppure risparmiati i miei figli con le minacce telefoniche. Ma chi ha avuto interesse a scrivere la lettera? Potrebbe essere un tentativo per allentare l'attenzione della gente dallo scandalo della discarica, che ha visto coinvolti gli esponenti del Pds?». Daga dice gli uomini della Quercia - Potrebbero essere stati i fascisti che a Tarquinia vogliono avvalorare l'immagine di unica, vera opposizione al sistema. Intanto il Pds ha querelato // *Secolo d'Italia* e l'autore della lettera fasulla: sono stati chiesti due miliardi di danni da devolvere a favore dell'ospedale di Tarquinia.



### programma

8 agosto - sabato GENOVA  
Ore 12.30 inizio operazioni d'imbarco. Ore 14.30 partenza. In serata «Gran ballo di apertura della crociera».

9 agosto - domenica navigazione  
Intera giornata in navigazione. Giochi di ponte. Bagno in piscina. Spettacoli cinematografici. In serata «Cocktail e pranzo di benvenuto del Comandante». Serata danzante con spettacoli di cabaret. Night club e discoteca.

10 agosto - lunedì navigazione  
Intera giornata in navigazione. Giochi di ponte. Torni di carte. Serata danzante. Night club e discoteca.

11 agosto - martedì LISBONA  
Ore 9.00 arrivo a Lisbona. Escursioni facoltative: visita città (mattino) Lire 35.000. Sintra - Cascais, Estoril (pomeriggio) Lire 43.000. Fatima (intera giornata).

12 agosto - mercoledì navigazione  
Intera giornata in navigazione. Giochi di ponte. Serata danzante con spettacoli di cabaret. Night club e discoteca.

13 agosto - giovedì MADRID (Puntales)  
Ore 8.30 arrivo a Funchal. Escursioni facoltative: Pico de Barcelos e Terreo de Luta (mattino) Lire 50.000. Camara de Lobos e Cabo Girao (pomeriggio) Lire 35.000. Giro dell'Isola (intera giornata, seconda colazione inclusa) Lire 95.000. Ore 20.00 partenza da Funchal. Serata danzante. Night club e discoteca.

14 agosto - venerdì SANTA CRUZ DE TENERIFE  
Mattinata in navigazione. Ore 13.00 arrivo a Santa Cruz de Tenerife. Escursione facoltativa: Puerto de la Cruz (pomeriggio) Lire 35.000. Ore 20.30 partenza da Santa Cruz de Tenerife. Serata danzante. Night club e discoteca.

15 agosto - sabato LISBONA  
Ore 9.00 arrivo a Lisbona. Escursioni facoltative: visita città (mattino) Lire 35.000. Sintra - Cascais, Estoril (pomeriggio) Lire 43.000. Fatima (intera giornata).

16 agosto - sabato LANZAROTE (Arrecife)  
Ore 6.30 arrivo ad Arrecife. Escursione facoltativa: Montaña del Fuoco (mattino) Lire 45.000. Ore 13.00 partenza da Arrecife. Pomeriggio in navigazione. Serata danzante con spettacoli di cabaret. Night club e discoteca.

17 agosto - lunedì CASABLANCA  
Escursioni facoltative: Marrakech (intera giornata seconda colazione inclusa) Lire 125.000. Visita città (mattino) Lire 35.000. Rabat (pomeriggio) Lire 45.000. Ore 19.00 partenza da Casablanca. Serata danzante. Night club e discoteca.

18 agosto - martedì GIBILTERRA e TANGERI  
Ore 9.00 arrivo a Gibilterra. Escursione facoltativa: visita della città, mezza giornata (mattino) Lire 30.000. Ore 13.00 partenza da Gibilterra e attraversamento dello Stretto. Ore 15.30 arrivo a Tangeri. Escursione facoltativa: visita città di Tangeri, Capo Spartel e Grotte di Ercole (pomeriggio) Lire 35.000. Ore 23.00 partenza da Tangeri. Night club e discoteca.

19 agosto - mercoledì MALAGA  
Ore 7.30 arrivo a Malaga. Escursioni facoltative: Granada (intera giornata seconda colazione inclusa) Lire 110.000. Malaga Costa del Sol, Torremolinos (pomeriggio) Lire 35.000. Ore 19.00 partenza da Malaga. Serata danzante e «Gran ballo mascherato». Night club e discoteca.

20 agosto - giovedì BIZA  
Ore 16.30 arrivo a Ibiza. Escursioni facoltative: giro dell'Isola (pomeriggio) Lire 30.000. Serata al Castró (spettacolo e consumazione inclusa) Lire 75.000. Ore 2.00 (del 21 agosto) partenza da Ibiza. Night club e discoteca.

21 agosto - venerdì navigazione  
Intera giornata in navigazione. Giochi di ponte. In serata «Pranzo di commiato del Comandante». Spettacolo folkloristico sovietico e serata danzante «La lunga notte dell'ariverdi». Night club e discoteca.

22 agosto - sabato GENOVA  
Ore 7.00 arrivo a Genova. Prima colazione. Operazioni di sbarco e termine della crociera.

# CROCIERA DI FERRAGOSTO

## con la m/n Kazakhstan dall'8 al 22 agosto 1992

### PORTOGALLO - MADERA - CANARIE MAROCCO - GIBILTERRA - SPAGNA

La M/N KAZAKHSTAN della Black Sea Steamship Co. è una nave passeggeri di recente costruzione completamente rinnovata nel 1983, ben conosciuta sul mercato crocieristico europeo. La M/N KAZAKHSTAN è ormai familiare a molti crocieristi italiani che ne hanno apprezzato le eccezionali doti in occasione delle crociere con la GNER dal 1980 al 1991. È un'ottima unità da crociera particolarmente adeguata alle nostre esigenze in quanto dispone di tutte le cabine con servizi privati. La cucina di tipo internazionale verrà diretta da uno chef italiano. Direzione di crociera, staff turistico e artistico italiano della GNER VIAGGI & CROCIERE. I passeggeri italiani verranno assistiti da uno staff turistico italiano.

**CARATTERISTICHE PRINCIPALI**  
Stazza lorda 16.400 tonnellate  
Anno di costruzione 1976  
Ristrutturata nel 1984 e rinnovata nel 1989  
Lunghezza mt. 157; larghezza mt. 21,8, potenza HP 18.000; velocità nodi 21; passeggeri 600 circa; 240 cabine (tutte con doccia e servizi); 2 ristoranti; 5 bar; night club; discoteca; sauna; piscina; piscina; sala fitness; cinema; biblioteca; sala lettura; negozi; parucchiere per signora e uomo; indirizzo telegrafico: ULB e Triv via

scatole 0581 - 1400772. La nave dispone di stabilizzatori antirullo ed è equipaggiata con i più moderni sistemi per la sicurezza durante la navigazione.

**VITA DI BORDO**  
La crociera offre molteplici possibilità di svago: in ogni momento della giornata potete scegliere di partecipare a un gioco, di assistere ad un intrattenimento o di abbronzarvi al sole su una comoda sdraio. Tutte le strutture sono a vostra disposizione: la sala lettura, la sauna, il ponte sport. Per le serate la nave dispone di sala (teatro - discoteca e night-bar) e veranda.

**PRIME SCELTE:** succhi di frutta - salumi - formaggi - uova - yogurt - marmellate - burro - miele - birracciole - caffè - cioccolata - latte.  
Seconda colazione: antipasti - consommé - formaggi - carne o pesce - insalata - frutta fresca  
Ore 16.30 (in navigazione): tè - biscotti - pasticciera  
Pranzo: soppa o minestrone - piatto di mezzo - carne o pollo o pesce - verdura o insalata - formaggi - gelato o dolce - frutta fresca  
Ore 23.30 (in navigazione): spuntino di mezzanotte  
**MENU' D'INTEGRO**

### QUOTE INDIVIDUALI DI PARTECIPAZIONE

tutte cabine con doccia e servizi privati, aria condizionata, telefono e riciclaggio

CABINE A 4 LETTI (2 base + 2 alti) CON DOCCIA E SERVIZI	CABINE A 3 LETTI (2 base + 1 alto) CON DOCCIA E SERVIZI	CABINE A 2 LETTI (1 base + 1 alto) CON DOCCIA E SERVIZI	CABINE A 2 LETTI BASSI CON DOCCIA E SERVIZI												
CAT.	TIPO CABINE	PONTE	QUOTE	CAT.	TIPO CABINE	PONTE	QUOTE	CAT.	TIPO CABINE	PONTE	QUOTE	CAT.	TIPO CABINE	PONTE	QUOTE
AA	Interno ubicate a prua	Quarto	1.770.000	E	Interno	Secondo	2.800.000	H	Esterno	Terzo	3.070.000	LL	Interno ubicate a prua	Quarto	3.060.000
A	Interno	Quarto	2.000.000	F	Interno	Terzo	3.070.000	L	Interno	Quarto	3.250.000				
B	Interno	Terzo	2.170.000	G	Esterno	Secondo	3.250.000	M	Interno	Terzo	3.350.000				
C	Interno	Secondo	2.280.000	I	Esterno	Secondo	3.700.000	N	Interno	Secondo	3.580.000				
D	Esterno	Secondo	2.730.000	O	Esterno	Secondo	4.250.000	APPARTAMENTI «DE LUXE» CON BAGNO E SERVIZI							
				CAI	TIPO CABINE	PONTE	QUOTE	CAI	TIPO CABINE	PONTE	QUOTE				
				LB	Esterni	Lance	4.850	LB	Esterni	Lance	4.850				
				LA	Esterni	Lance	5.350.000	LA	Esterni	Lance	5.350.000				

Spese iscrizione comprendenti Tasse imbarco/sbarco 120.000

Appartamenti «De Luxe»: possibilità di utilizzare un terzo letto aggiunto, al 50% della quota.  
Uso Singolo: possibilità di utilizzare alcune cabine di Cat. H - I per uso singolo pagando un supplemento del 30% della quota.  
Uso Triplice: possibilità di utilizzare le cabine di Cat. A - B - C - D per tre persone pagando un supplemento del 20% per persona sulla quota della quadrupla.  
Ragazzi fino a 12 anni: riduzione 50% (in cabine a 3 o 4 letti escluse le cabine della cat. AA) massimo 2 ragazzi ogni 2 adulti.

Le quote di partecipazione comprendono:  
- la sistemazione a bordo nel tipo di cabina prescelta  
- pensione completa per l'intera durata della crociera, incluso vino in caraffa  
- assistenza di personale specializzato  
- possibilità di assistere gratuitamente a tutti gli spettacoli, giochi ed intrattenimenti di bordo  
- polizza assistenza medica

Le quote di partecipazione non comprendono:  
- visite ed escursioni facoltative che potranno essere prenotate esclusivamente a bordo; le tariffe definitive delle escursioni verranno rese note con programma del giorno  
- qualsiasi servizio non specificato in programma

Valuta a bordo: lire italiane

Documenti:  
per partecipare alla crociera occorre essere in possesso di passaporto individuale. I passeggeri sono tenuti a comunicare al momento stesso dell'iscrizione alla crociera i seguenti dati: cognome, nome, luogo e data di nascita, residenza, numero del documento valido, data e luogo del rilascio.

### L'UNITA VACANZE

MILANO - Viale Fulvio Testi, 69  
Tel. (02) 64.23.557 - 68.10.35.85  
ROMA - Via dei Taurini, 19 - Tel. (06) 44.490.345  
Informazioni anche presso le Federazioni del Pds