

→ **Inaugurata ieri a Roma** Il progetto voluto da Prodi. È intitolata a Camillo Benso di Cavour

→ **Servirà 500 treni al giorno** Proteste dei No Tav e dei familiari della Strage di Viareggio

# Rinasce la stazione Tiburtina Per l'Alta Velocità nuovo hub

**Inaugurata ieri mattina a Roma la nuova stazione Tiburtina. La prima dell'era Alta velocità. Napolitano: una di quelle prove che in questo momento di crisi abbiamo bisogno di dare all'Europa.**

**MASSIMO FRANCHI**  
mfranchi@unita.it

Un enorme parallelepipedo sospeso a mezz'aria sopra ai binari. Tiburtina fino a ieri era conosciuta come una delle stazioni più degradate della penisola. Da oggi è simbolo della «rinascita del paese». Come sottolinea il presidente della Repubblica Giorgio Napolitano, è «una di quelle prove che in questo momento di crisi abbiamo bisogno di dare all'Europa al mondo e a noi stessi, per dimostrare una straordinaria capacità di realizzazione e innovazione».

Il capo dello Stato presenza all'inaugurazione della prima delle nuove stazioni del sistema alta velocità che nei prossimi anni permetterà ai viaggiatori che preferiscono i binari di attenderli in luoghi confortevoli e attrezzati, luoghi da vivere a disposizione di tutta la cittadinanza, aperti (quasi) 24 ore su 24. Sono attesi ogni giorno 140mila frequentatori, che potranno usufruire di 10mila metri quadri di spazi commerciali e di 1.100 posti auto, di cui 430 coperti. La nuova Tiburtina, progettata dall'architetto Paolo Desideri, è una galleria urbana gran parte in vetro, lunga 300 metri e larga 60, piena di «nuvole» dove sorgeranno negozi e servizi e dalla quale i viaggiatori scenderanno comodamente per raggiungere i binari.

#### A PIENO REGIME TRA UN ANNO

Aperta da oggi, sarà pienamente operativa entro un anno. Dall'11 dicembre (partenza dell'orario invernale) le fermate dei treni Frecciarossa e Frecciargento passeranno dalle attuali 4 a 18. Per i treni che salgono o scendono a Napoli,

fermare a Roma Tiburtina invece che a Roma Termini (dove il treno deve ripartire in senso opposto) significa risparmiare dai 10 ai 20 minuti. Con l'arrivo di Ntv, Trenitalia poi potrà sempre decidere di aumentarne il numero a scapito di Termini. A regime la nuova Tiburtina avrà una capacità di quasi 470 treni (di cui 140 Frecciarossa e Frecciargento). A Tiburtina quindi continueranno a circolare i treni locali e pendolari e l'idea è quella di farne un nodo di scambio con la vicina au-

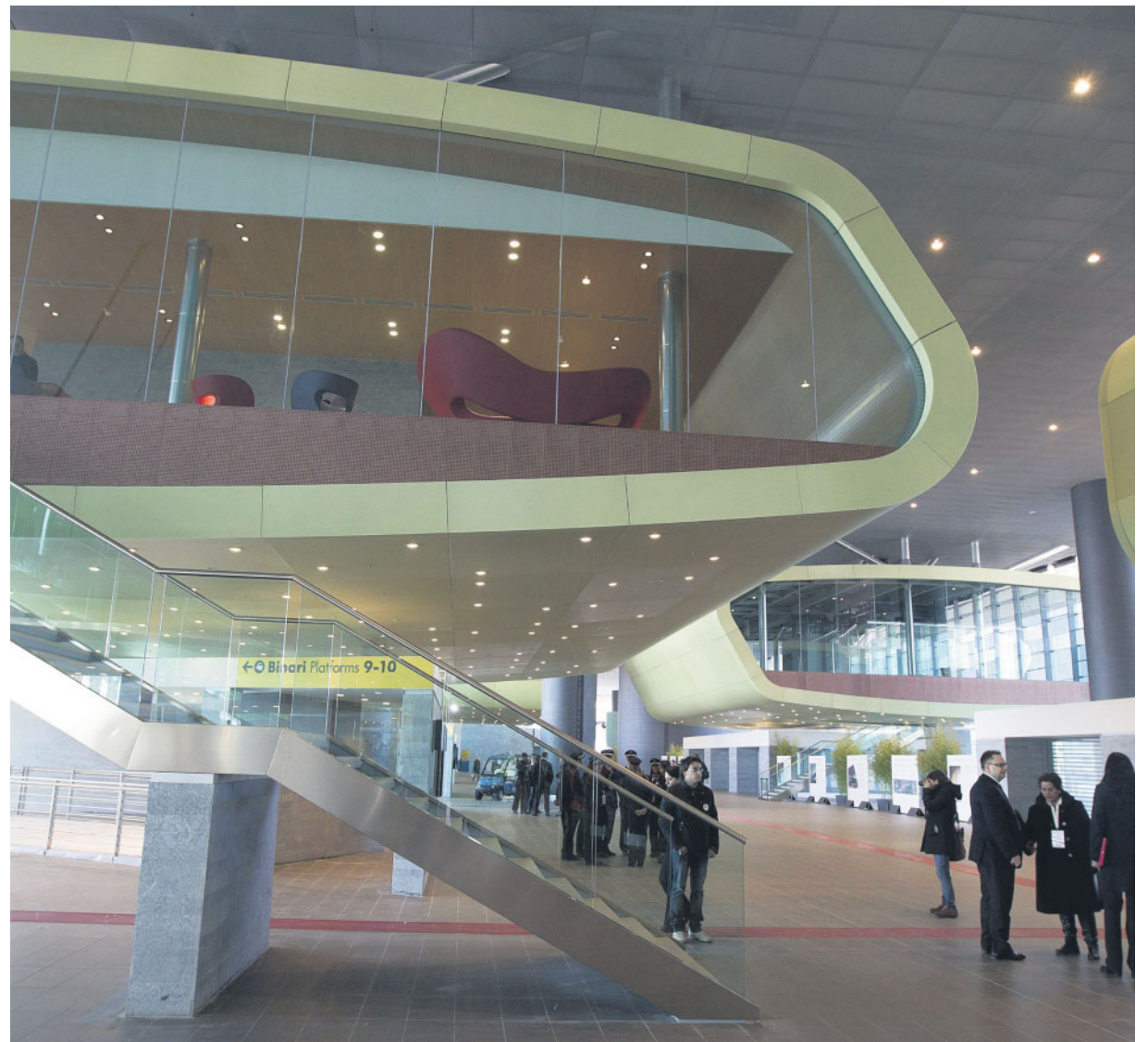
stazione da cui partono bus per tutta Europa.

La nuova stazione è stata intitolata a Camillo Benso Conte di Cavour, uno dei principali artefici del sistema ferroviario italiano, ricordato con una stele di 20 metri, nell'atrio Nomentano, scoperta dal presidente Napolitano nell'ambito dei festeggiamenti per i 150 anni dell'Unità d'Italia, su cui sono incisi i discorsi su Roma Capitale e sulle Strade ferrate d'Italia.

Il progetto fu promosso ai tempi

del governo Prodi, puntando al minimo impatto ambientale possibile, e partì con il bando europeo a cui hanno partecipato i più grandi studi mondiali. Il costo della stazione (170 milioni) è in autofinanziamento, attraverso operazioni di valorizzazione immobiliare da parte di Fs. Una superficie di circa 50mila metri quadrati su cui hanno lavorato fino a 265 operai, per un investimento complessivo di oltre 320 milioni di cui 170 per il corpo stazione vero e proprio. Le spese sono state

Foto di Claudio Peri/Anasa



Veduta interna della nuova stazione dell'alta velocità di Roma Tiburtina